

CUPRINS

nr. cap.	Denumire capitol	pag.
1.	GENERALITATI	1
1.1.	Introducere	1
1.2.	Metode si tehnici utilizate in evaluarea de mediu	2
2.	Expunerea conținutului și a obiectivelor principale ale PUG, precum și a relației cu alte planuri și programe relevante	3
2.1	Aspecte generale	3
2.2.	Continutul si obiectivele principale ale planului	4
2.3.	Legatura cu alte planuri si programe	24
2.4.	Avize/acorduri obtinute pentru realizarea investitiei	32
3.	Aspectele relevante ale stării actuale a mediului și ale evoluției sale probabile în situația neimplementării PUG propus	32
3.1.	Aspecte generale	32
3.2.	Descrierea generala a zonei	33
3.3.	Relief si geologia	36
3.4.	Aer	37
3.5.	Apa	38
3.6.	Starea solurilor	41
3.7.	Biodiversitatea/Arii protejate	44
3.8.	Managementul riscurilor de mediu	49
3.9.	Conservarea/ utilizarea eficienta a resurselor naturale	49
3.10.	Starea de sanatate a populatiei	50
3.11.	Peisaj	50
3.12.	Mosternirea culturala si patrimoniul istoric	50
3.13.	Probleme de mediu și disfuncționalități constatate	52
3.14.	Evoluția probabilă a mediului în cazul neimplementării PUG	52
4.	Caracteristicile de mediu ale zonei posibil a fi afectată semnificativ si probleme de mediu relevante pentru PUG	56
5.	Orice problemă de mediu existentă, care este relevantă pentru PUG, inclusiv, în particular, cele legate de orice zonă care prezintă o importanță specială pentru mediu	60
6.	Obiectivele de protecție a mediului, stabilite la nivel național, comunitar sau internațional, care sunt relevante pentru PUG și modul în care s-a ținut cont de aceste obiective și de orice alte considerații de mediu în timpul pregătirii planului	64
7.	Potențialele efecte semnificative asupra mediului, inclusiv asupra aspectelor ca: biodiversitatea, populația, sănătatea umană, fauna, flora, solul, apa, aerul, factorii climatici, valorile materiale, patrimoniul cultural, inclusiv cel arhitectonic și arheologic, peisajul și asupra relațiilor dintre acești factori	72
8.	Posibilele efecte semnificative asupra mediului, inclusiv asupra sănătății, în context transfrontieră	75
9.	Măsurile propuse pentru a preveni, reduce și compensa cât de complet posibil orice efect advers asupra mediului al implementării PUG	75
10.	Expunerea motivelor care au condus la selectarea variantelor alese și o descriere a modului în care s-a efectuat evaluarea, inclusiv orice dificultăți întâmpinate în prelucrarea informațiilor	80
11.	Descrierea măsurilor avute în vedere pentru monitorizarea efectelor semnificative ale implementării PUZ	84
12.	REZUMAT FARA CHARACTER TEHNIC	

1. GENERALITĂȚI

1.1. INTRODUCERE

Prezentul Raport de Mediu a fost întocmit ca urmare a solicitării Agenției de Protecție a Mediului (APM) Mureș în vederea avizării Planului de Urbanism General (PUG) al comunei Gănești, jud. Mureș. A.P.M. Mureș a realizat etapa de încadrare a planului prin Decizia nr. 2867/2014 și a stabilit necesitatea continuării procedurii de emitere a Avizului de Mediu, cu etapa de definitivare a proiectului P.U.G. și de realizare a Raportului de Mediu.

Titularul proiectului este Consiliul local al comunei GĂNEȘTI, jud. Mureș

Informații de contact:

Persoana de contact: Primar BALOG ELEMÉR

- adresa: str. Principală, nr. 517, Gănești, cod postal 547255, jud. Mureș

- telefon 0265.425.101, fax 0265.425.049

- email: contact@primariaganesti.ro

- adresa web: www.primariaganesti.ro

Proiectant: SC Proiect SRL Târgu Mureș

- Persoana de contact: arhitect Răus Adriana

Autorul Raportului de mediu:

SC NATURALNET SRL

sediul social: Dumbrava Nr. 46, Jud. Cluj

adresa de corespondență: OP 13, CP 932, Cluj Napoca

tel. / fax: 0364 113 677

e-mail: office@natnet.ro

www.natnet.ro

Raportul de mediu pentru actualizarea Planului Urbanistic General al comunei Gănești, jud. Mureș, a fost întocmit în conformitate cu cerințele H.G. 1076/2004 privind stabilirea procedurii de realizare a evaluării de mediu pentru planuri și programe și cu precizările și recomandările prevăzute în Manualul pentru aplicarea procedurii de realizare a evaluării de mediu pentru planuri și programe elaborat de Ministerul Mediului și Gospodăririi Apelor în colaborare cu Agenția Națională pentru Protecția Mediului.

Prin Raportul de Mediu s-au identificat, descris și evaluat efectele asupra mediului pe care le-ar produce o serie de soluții alternative la propunerea de dezvoltare, urmărindu-se identificarea alternativei celei mai adecvate din punct de vedere al mediului. S-au luat în considerare obiectivele P.U.G., specificul ariei geografice de interes, caracteristici specifice de mediu, situri protejate de interes comunitar, situația economico-socială a zonei, alte planuri și programe existente.

În cursul evaluării s-au analizat alternativele propuse de titularul planului, folosind criteriile recomandate în Anexa 1 la H.G. 1076/2004, s-a respectat conținutul cadru indicat în Anexa 2, observațiile specificate în Decizia de Încadare emisă de A.P.M. Mureș și procesul verbal întocmit în urma întrunirii grupului de lucru pentru analiza P.U.G. Gănești.

Au fost utilizate sursele de date puse la dispoziție de beneficiar și de autoritățile locale, ca:

- Memoriul Tehnic pentru P.U.G. și Regulamentul local de Urbanism al comunei Gănești, jud. Mureș;

- Strategia locală a comunei Gănești, perioada 2014-2020;
- Planuri și schite, ridicări topo;
- P.L.A.M. jud. Mureș;
- PATJ Mureș
- P.O.S. de Mediu
- Rapoarte privind Starea Mediului în județul Mureș- A.P.M. Mureș;
- Legislația specifică ;
- Informații apărute în mass-media și în rețeaua internet.

În Raportul de Mediu s-a făcut analiza efectelor semnificative ale planului asupra mediului. S-au urmărit problemele semnificative de mediu, inclusiv starea mediului și evoluția acestuia în absența, precum și în cazul implementării planului. S-au determinat obiectivele de mediu relevante pentru corelare cu obiectivele specifice ale P.U.G. comuna Gănești.

S-au stabilit măsurile de reducere și monitorizare a efectelor semnificative ale impactului asupra mediului pentru fiecare alternativă a P.U.G., pe componentele de mediu, și s-au făcut recomandări în acest sens.

Prin Raportul de Mediu s-au sintetizat toate rezultatele și concluziile evaluării.

1.2. METODE ȘI TEHNICI UTILIZATE ÎN EVALUAREA DE MEDIU

În cadrul evaluării de mediu pentru P.U.G. comuna Gănești, jud. Mureș, s-a făcut evaluarea situației actuale a mediului și a tendințelor de evoluție în cazul implementării, precum și prognoza evoluției ulterioare dacă P.U.G. nu s-ar implementa – numită alternativă „zero”.

Pentru analiză au fost prioritare informațiile culese și sinteza acestora, ca:

- starea actuală a mediului și probleme recunoscute de mediu în zona de interes;

- obiectivul principal al planului și alternativele studiate pentru acesta ;
- tendința generală de evoluție a zonei, în toate sferele: mediu, infrastructura, socio-economic, turistic, cultural și modul în care planul poate interveni și schimba (-/+ tendința actuală;
- efectele cumulative ale planului și ale alternativelor acestora, cu alegerea argumentată a celei mai bune soluții pentru protecția mediului ;
- propuneri/măsuri pentru atenuarea eventualelor impacte potențiale negative asupra mediului, dar și asupra celorlalte componente de mediu și asupra climatului local socio-economic/turistic ;
- propunerea unui program de monitorizare în situația implementării planului cu stabilirea clară a obiectivelor, a indicatorilor, raportat la țintele relevante.

În evaluarea de mediu, pe lângă datele stricte, legate de plan și alternative, s-a pus accentul pe calitatea existentă a mediului în zona de implementare P.U.G, extinsă până la nivelul posibil de manifestare a efectelor acestuia. S-a avut în vedere faptul că efectele probabile ale P.U.G. pot depăși spațial zona de implementare.

În urma studierii obiectivelor P.U.G. și ale caracteristicilor relevante pentru mediu, s-a urmărit sintetizarea tuturor datelor disponibile, rezultatelor și concluziilor evaluării (în toate alternativele de dezvoltare) și s-a selectat opțiunea cea mai benefică pentru mediu.

2. EXPUNEREA CONȚINUTULUI ȘI A OBIECTIVELOR PRINCIPALE ALE PUG PRECUM ȘI ALE RELAȚIEI CU ALTE PLANURI ȘI PROGRAME RELEVANTE

2.1. ASPECTE GENERALE

Scopul reglementărilor privind urbanismul este stabilirea direcțiilor dezvoltării spațiale a localităților urbane și rurale, în acord cu potențialul acestora și cu aspirațiile locuitorilor.

Scopul întocmirii prezentului Raport de Mediu constă în evaluarea potențialelor efecte semnificative asupra mediului ale implementării planului și stabilirea măsurii în care Planul Urbanistic General propus de către beneficiar promovează principiile dezvoltării durabile, prin integrarea corespunzătoare a considerațiilor cu privire la mediu.

Planul Urbanistic General este o documentație cu caracter director și de reglementare operațională care se elaborează pentru fiecare unitate administrativ-teritorială de bază și se actualizează la un interval de 5-10 ani, constituind baza legală pentru realizarea programelor și acțiunilor de dezvoltare.

Necesitatea reactualizării PUG derivă din:

-Obligația actualizării PUG în conformitate cu L 350/2001 a urbanismului și amenajării teritoriului (ultimul PUG al comunei Gănești a fost aprobat în anul 2000, acest lucru impunând reactualizarea și aprobarea unui nou PUG);

-Preluarea și corelarea reglementărilor urbanistice din toate documentațiile PUZ/ PUD aprobate ulterior aprobării PUG care generează următoarele modificări:

- majorarea suprafeței intravilanului ;
- schimbări de regim tehnic și economic pentru diferite imobile
- stabilire de încadrări funcționale diferite față de cele prevăzute în PUG-ul aprobat;
- extinderea și modernizarea (după caz) tramei stradale existente;
- diferite faze de proiectare ale drumurilor ocolitoare ale localității;
- solicitări multiple de fructificare a terenurilor situate în extravilanul localității ;

-Noi documente de dezvoltare strategică la nivelul localității

Pentru a putea îndeplini funcția de planificare și coordonare a teritoriului urban, planul urbanistic general conține prevederi legate de:

- stabilirea intravilanului localității;
- stabilirea disfuncționalităților existente și a priorităților pe baza analizei situației existente;
- zonificarea funcțională a terenurilor din localitate și stabilirea regimului de constructibilitate al acestora, printr-un sistem de reglementări și servituți adecvate;
- volumul și structura potențialului uman, resursa de muncă;
- potențialul economic al localității;
- organizarea circulației și a transporturilor;
- echiparea tehnico-edilitară;
- reabilitarea patrimoniului construit , protecția și conservarea mediului;
- condițiile necesității și posibilității de realizare a obiectivelor de utilitate publică.

Planurile urbanistice generale constituie documentațiile pe baza cărora se vor stabili obiectivele, acțiunile și măsurile necesare pentru promovarea unei dezvoltări durabile care include protecția categoriilor sociale vulnerabile, protecția resurselor neregenerabile, protecția mediului.

2.2. CONȚINUTUL ȘI OBIECTIVELE PRINCIPALE ALE PLANULUI

Principalul obiectiv al proiectului “*Plan Urbanistic General al comunei Gănești, jud. Mureș*” constă în crearea cadrului de reglementare, din punct de vedere al planificării urbanistice, prin elaborarea propunerilor de organizare urbanistică a arealului de implementare, în corelație cu zonele adiacente și cu prevederile celorlalte planuri urbanistice aprobate în cadrul teritoriului administrativ al comunei Gănești.

În stabilirea obiectivelor generale și specifice precum și a măsurilor necesare implementării Planului Urbanistic General s-a ținut seama de analiza situației existente, pe baza studiilor de fundamentare precum și a analizei SWOT care a evidențiat principalele disfuncționalități și obiectivele prioritare ale strategiei de dezvoltare.

Direcțiile strategice de dezvoltare spațială a teritoriului comunal:

- Utilizarea eficientă a tuturor resurselor fizice și umane în scopul dezvoltării echilibrate a unei infrastructuri tehnice și economico-sociale bazate pe principiile dezvoltării durabile;
- Integrarea teritoriului comunei și a fiecărei localități care face parte din aceasta, în spațiul județean și în limitele de dezvoltare ale diferitelor zone cu structuri bine definite;
- Crearea rețelelor de comunicații intercomunale în scopul dezvoltării și amplificării localităților comunei în ansamblul funcțional teritorial;
- Realizarea infrastructurilor de importanță comunală și locală (drumuri, străzi de acces, rețele de apă, canalizare, electrice, gaz);
- Valorificarea potențialului elementelor importante ale patrimoniului natural și antropic prin intervenții de protejare și dezvoltare durabilă;
- Dezvoltarea localităților comunei în mod echilibrat, în parteneriat pentru coordonarea și gestionarea dezvoltării durabile pe întreg teritoriul comunal (gestionarea optimă a fondului construit, a rețelei de dotări, a infrastructurii);
- Crearea de rețele de infrastructuri tehnice moderne, în concordanță cu cerințele de protecție a mediului și cu normele europene;
- Reducerea dezechilibrelor dintre diferite niveluri de dezvoltare pe teritoriul comunei, în scopul promovării dezvoltării durabile integrate;
- Asigurarea nivelului optim de dezvoltare a populației și conviețuirea armonioasă a tuturor locuitorilor comunei.
- Realizarea unei structuri economice performante, adaptată necesităților comunale în acord cu principiile de conservare ale resurselor naturale și construite.

Obiectivele specifice de dezvoltare incluse în Planul Urbanistic General al comunei Gănești

OS1. Reabilitarea infrastructurii rutiere;

OS2. Asigurarea accesului cetățenilor comunei la sisteme centralizate de alimentare cu apă potabilă de calitate și în cantitate necesară și la sisteme de canalizare și eliminare corespunzătoare a apelor uzate menajere;

OS3. Dezvoltarea activității agricole (de cultivare a plantelor și de creștere a animalelor).

OS4. Reînființarea unor game de ocupații neagricole, ramuri ale industriei mici bazate pe resursele locale, ale cooperăției, comerțului sătesc sau renașterea unor meserii abandonate (rotari, fierari, tâmplari, dulgheri, artizani, olari, țesători, cărămidari, împletitori de nuiete, rafie, pănuși, stuf, etc);

OS5. Dezvoltarea agroturismului și a turismului în general (revitalizarea activităților turistice, diversificarea ofertei turistice, protecția și reabilitarea obiectivelor turistice naturale și construite, stimularea activităților conexe turismului);

OS6. Dezvoltarea întreprinderilor mici și mijlocii cu activități specifice de prelucrare locală a produselor agricole și de origine animală;

OS7. Dezvoltarea producției agricole (cu posibilitatea înființării de culturi bio sau ecologice)

OS8. Îmbunătățirea condițiilor de viață ale cetățenilor (promovarea reabilitării locuințelor și a renovării celor abandonate, respectând estetica tradițională, asigurarea accesului la servicii de sănătate și educație de calitate);

OS9. Dezvoltarea potențialului uman pentru a face față unor noi cerințe, orientarea profesională a tinerilor, stimularea tinerilor în realizarea unor activități economice pe cont propriu, sprijinirea tinerilor fermieri și întreprinzători;

OS10. Menținerea unei comunități viabile prin prezervarea culturii și tradițiilor – promovarea patrimoniului cultural istoric al comunei.

Principalele elemente de fond urmărite prin elaborarea planului urbanistic al localității sunt următoarele:

- reșezarea localității în vatra sa firească, prin includerea în intravilan a tuturor zonelor existente, construite și amenajate situate pe teritoriul administrativ al localității, la data elaborării PUG-ului;
- adăugarea la intravilanul existent a suprafețelor necesare pentru etapele viitoare prevăzute pentru dezvoltarea funcțiilor localității;
- materializarea urbanistică a programului de dezvoltare a localității, pe baza propunerilor și intențiilor colectivității locale;
- scenarii prospective privind activitățile economice și de evoluție a populației;
- definirea și asigurarea cu amplasamente a obiectivelor de utilitate publică;
- posibilitățile de realizare a obiectivelor propuse în condițiile respectării dreptului de proprietate.

2.2.1. Situația existentă

Comuna Gănești aparține de județul Mureș, situându-se în sud-vestul acestuia.

Teritoriul administrativ al comunei Gănești are, în momentul de față, suprafața de 4964 ha.

Sate aparținătoare comunei:

- Gănești (atestat documentar în anul 1302),
- Păucișoara (atestat documentar în anul 1361),
- Seuca (atestat documentar în anul 1383)
- Sub Pădure (atestat documentar în anul 1466),

învecinate fizic, fiind în legătură directă prin drumurile publice existente.

Localitățile comunei sunt străbătute de drumurile județene DJ 142 și DJ 142A, respectiv DC79 care face legătura între Târnaveni și localități așezate în zona Câmpiei Transilvane, drumuri care sunt totodată și străzi principale ale localităților comunei. Străzile locale se ramifică din aceasta și au îmbrăcămînți parțial de asfalt, parțial pietruite sau din pământ.

Intravilanul existent este cel aprobat conform Planului Urbanistic General, elaborat în anul 2000 (total= 412,9 ha).

Zonificarea funcțională cuprinde zone de locuințe, zone industriale, zone de instituții și servicii, zone de sport agrement, zona centrală, zone agro-zootehnice, zone pentru echipare edilitală, zone cu destinație specială, materializate în planșa *Situația existentă-disfuncționalități*, anexată la documentația PUG.

Populația. Elemente demografice și sociale

Numărul și evoluția populației

Conform datelor primite de la Direcția Județeană de Statistică Mureș, structura populației, pe etnii, este următoarea :

Tabel 2.2.1.1

Total		Etnia					Informație nedisponibilă
		Român	Maghiar	Rom	German	altă etnie	
Gănești	2136	328	1522	227	-	-	59
Seuca	1163	373	664	110	-	2	14
Păucișoara	203	89	104	7	-	-	3
Subpădure	71	68	—	-	-	-	3
TOTAL	3573	858	2290	344	-	2	79

Structura pe grupe de vârstă- populația adultă a comunei are o pondere de peste 60%, populația tânără este mai redusă (25%), restul reprezentând populația vârstnică cu valori apropiate de media pe țară.

Resurse de muncă și populația ocupată

Localitățile comunei dezvoltă funcțiuni complexe ca cea industrială, agricolă, creșterea animalelor și de cazare a populației.

Structura populației, pe total comună/ grupe de activități, arată o pondere importantă a activităților de bază.

În comparație cu ponderea activitatilor de bază, grupa activităților de deservire este foarte redusă față de totalul populației.

Grupa populației dependente are, în schimb, o pondere ridicată.

Activitatea agricolă se desfășoară, în majoritatea cazurilor, în gospodării individuale; pe terenurile adiacente zonelor de locuit. În ultimii ani au apărut spații de sere și solarii .

În ultimii ani, există fenomenul de reîntoarcere a tineretului la sate din mai multe motive: nesiguranța locurilor de muncă în orașele mari după privatizarea unităților economice, deci apariția șomajului și redobândirea terenurilor agricole și a pădurilor, care asigură o sursă de venituri și de produse alimentare pentru proprietari și familiile lor.

Zona de locuit

Localitățile principale ale comunei, Gănești și Seuca au un important fond construit cu funcțiunea de locuințe, ce se desfășoară, în principal, pe cele două laturi ale drumului județean DJ 142/A și DJ 142 (case parter, P+M).

Tabel 2.2.1.2.

RECENSAMÂNT 2002 -		Numărul locuințelor, pe forme de proprietate					Numărul gospodăriilor populației din locuințe permanente / sezoniere
Siruta	Județul\ Municipiul\ Orașul\ Localitatea componenta\ Comuna\Satul	Numărul locuințelor permanente / sezoniere	Locuințe după forma de proprietate				
			Privată (particulară)	De stat	Privată de grup (cooperatistă / asociativă)	culte religioase	
116938	COMUNA GĂNEȘTI	1.512	1.495	13	1	3	1.407
116947	Gănești	1.337	1.321	13	1	2	1.294
116965	Păucișoara	112	111	0	0	1	81
116974	Sub Pădure	63	63	0	0	0	32

Majoritatea locuințelor sunt construite din cărămidă, cu planșee de lemn sau de beton, acoperite cu șarpantă de lemn, învelitoare din țiglă. Starea construcțiilor este următoarea:

- stare bună 60%
- stare mediocră 30 %
- stare rea și insalubră 10%.

La casele construite, după anul 1990, se observă o tendință de a se apropia de cele urbane, atât prin forma cât și prin arhitectură, finisaje.

Suprafața locuibilă a comunei, în proprietate privată, este majoritară față de suprafața locuibilă în proprietate publică.

În ultimii ani, s-a remarcat o tendință de dezvoltare imobiliară prin construcția caselor atât de către firme specializate, cât și de persoane fizice

Patrimoniul construit

Patrimoniul construit al comunei cuprinde un important fond de clădiri cu funcțiune predominant rezidențială dar și clădiri ce reprezintă dotări culturale sau alte tipuri de dotări precum și clădiri clasificate prin Lista monumentelor istorice existente pe teritoriul comunei și evidențiate în planșa de reglementări urbanistice:

542 MS-II-a-A-15678 Ansamblul castelului Rhendey-Rothenthal sat GĂNEȘTI; comuna GĂNEȘTI 265 sec. XVIII-XIX

543 MS-II-m-A-15678.01 Castelul Rhendey-Rothenthal, Corp A sat GĂNEȘTI; comuna GĂNEȘTI 265 1898

544 MS-II-m-A-15678.02 Castelul Rhendey-Rothenthal, Corp B sat GĂNEȘTI; comuna GĂNEȘTI 265 sec. XVIII

545 MS-II-m-A-15679 Biserica romano-catolică sat GĂNEȘTI; comuna GĂNEȘTI 490 1806-1809

Pentru clădirile monument istoric s-au stabilit zonele de protecție pe parcelele învecinate conform legislației în vigoare

În afara siturilor arheologice și a monumentelor istorice clasificate ca atare, fondul construit cuprinde biserici, școli, grădinițe, clădiri administrative, cămine culturale, sedii de firme, pensiuni și numeroase locuințe ce datează din perioade mai vechi dar și din ultimul deceniu.

Instituții și servicii de interes public

Dotările social-culturale și administrative se găsesc amplasate în zonele centrale, în lungul străzilor principale (DJ 142, DJ 142A și DC 79).

Dotările social– culturale precum și instituțiile și serviciile de interes public sunt parțial construite înainte de 1990, renovate în timp, parțial noi.

În ultima perioadă, rețeaua de dotări a fost completată și diversificată cu clădiri noi, cu diferite funcționalități, rod al inițiativei publice, private sau a diferitelor organizații neguvernamentale.

În comună nu există niciun centru de urgență, cel mai apropiat fiind cel din reședința de județ, Târgu Mureș sau Târnaveni.

Activități economice

Agricultura

Așezarea comunei în zona preorășenească a imprimat direcțiile de dezvoltare și trăsăturile caracteristice ale producției agricole. Așezarea geografică a comunei, categoria terenurilor, fertilitatea acestora și interesul locuitorilor, determină o dezvoltare, încă destul de lentă, a agriculturii moderne, materializată prin utilizarea rațională a terenurilor agricole, obținându-se, în final, producții foarte bune la culturile de porumb, grâu, cartof, sfeclă de zahar, viță de vie și, mai nou, la plante tehnice (rapită, soia, floarea soarelui).

Organizarea teritoriului agricol, gruparea și comasarea terenurilor este corespunzătoare și poate asigura un bun nivel de dezvoltare și în perspectivă cu condiția reducerii reconversiei de terenuri, accentul căzând pe producția de tip intensiv și cu un nivel de calitate în creștere.

Relațiile dintre localitate și zonele sale de producție sunt adecvate sub raportul distanțelor între locul de muncă și zonele de locuit.

În localitățile comunei, creșterea animalelor se desfășoară în gospodării individuale. Cu predilecție, este dezvoltat oieritul, în prezent ajungându-se la un nr de 7 fermieri care dețin peste 2500 de capete, cu tendințe clare de creștere a efectivelor. De asemenea, există și crescători de bovine (comuna Păucișoara- Soos, 21 capete).

Pe versanții luncii Târnavei Mici și a confluenților acesteia există pășuni și fânațe, care favorizează creșterea animalelor. Produsele animaliere obținute se folosesc în gospodăriile proprii ale producătorilor, iar o parte dintre acestea (lapte, lână) se valorifică prin ferme, la piețele apropiate.

Industria

Pe teritoriul localității sunt nuclee de producție (întreprinderi mici și mijlocii) în plină dezvoltare cu profile diverse legate fie de resurse locale, fie de preexistența unor unități cu o bază materială ce a suferit un proces de conversie (de la agricultură la industrie). Activitățile economice principale sunt: comerț, alimentație publică, ateliere de tâmplarie-dulgherie, construcții, fabricarea pâinii, etc.

În calculul de perspectivă au fost incluse și unități economice noi, cu profil de prelucrare a materiilor prime și a produselor lactate sau a altor produse agricole, precum și microferme zootehnice.

Servicii

În localitățile comunei există mai multe unități și servicii, care satisfac, într-o oarecare măsură, cerințele populației. O parte dintre acestea se găsesc risipite în diferite zone ale localităților, majoritatea lor aflându-se în zona centrală.

Turism

În Gănești există o pensiune- restaurant cu posibilitate de cazare pentru 14 persoane.

Cu toate că regiunea oferă posibilități turistice excelente, traficul în zonă este în creștere, până la momentul de față nu s-a profitat de aceste oportunități.

Cele mai importante firme din comuna Gănești (după cifra de afaceri)¹:

Tabel 2.2.1.3.

Nr. crt.	Denumire firma	Obiect activitate	nr. angajati
1.	SC Blue River SRL	Comert cu amănuntul în magazine nespecializate, cu vânzare predominantă de produse alimentare, băuturi și tutun, cod CAEN 4711	5
2	SC Laguna SRL	Comert materialului lemnos și a materialelor de construcții și echipamente sanitare, cod CAEN 4673	4
3	SC Viti Vinicole Petit Paris SRL	Cultivarea plantelor pentru prepararea de băuturi, cod CAEN 0127	6
4	SC Kodagro SRL	Producție-comercializare de porumb și grâu de consum, orz, soia, sfeclă de zahăr, floarea soarelui	15
5	SC Euro Management SRL	Inchirierea și subinchirierea bunurilor imobiliare proprii sau închiriate	30 din care 24 în Gănești
6	SC Sanagra SA Seuca	Ferme, combinate din domeniul agricultură, silvicultură și pescuit	70

¹ Sursa- strategia de dezvoltare locală a comunei Gănești

Numarul agenților economici pe domenii de activitate:

Tabel 2.2.1.4.

nr. crt	Specificul activitatilor agentilor economici din comuna	Numar agenti economici
1	Panificatie si fabricarea altor produse alimentare	1
2	Comert cu amanuntul	13
3	Alimentatie publica	2
4	Transport persoane	2
5	Agricultură, viticultură, cresterea animalelor	11
6	Silvicultură si exploatare forestiera	2
7	Constructii	7
8	Turism si servicii	18
9	Telecomunicatii	4

Echiparea edilitară

➤ *Alimentare cu apă:* în prezent există un sistem de alimentare cu apă potabilă la care sunt branșate gospodăriile populației și instituțiile publice. Rețeaua de alimentare cu apă este ramificată pe principalele străzi ale localităților comunei. Rata de racordare la sistemul de alimentare cu apă a comunei Gănești este de 83,45%.

➤ *Canalizare-* este în curs de implementare pentru localitățile Gănești și Seuca în cadrul unui proiect început în anul 2012 cu termen de finalizare- martie 2015.

În comună nu există stație de epurare.

➤ *Canalizarea pluvială-* scurgerea apelor provenite din precipitații se realizează gravitațional, printr-un sistem de șanțuri și rigole de-a lungul drumurilor, cu evacuare în emisarii locali și râul Târnavă Mică.

➤ *Salubritate-* primăria are contract cu o societatea specializată pentru colectarea și transportul deșeurilor menajere din gospodăriile populației (SC SALUBRISERV Tg MUREȘ). În comuna Gănești au fost achiziționate containere pentru colectarea selectivă a deșeurilor, însă prestatorul de servicii încă nu a rezolvat problema depozitării și transportului.

În comună sunt puncte de colectare flacoane PET care sunt transportate și valorificate de firma Dary Plastic SRL.

De asemenea, există un contract cu societatea comercială SC MONDECO SRL Suceava pentru preluarea și neutralizarea deșeurilor de origine animală; astfel nu este nevoie ca, pe teritoriul comunei, să fie amenajat un depozit temporar pentru astfel de reziduuri.

➤ *Gaz metan:* există o rețea de distribuție a gazelor naturale pe întreg teritoriul localității.

➤ *Energie electrică:* Distribuirea energiei electrice se realizează în toate satele comunei de către unitatea teritorială a S.C. F.D.E.E. Electrica Transilvania Sud S.A.- S.D.F.E.E. Târgu Mureș. Aceasta detine în gestiune linii electrice aeriene de 20-110 KV. În zona studiată, S.D.E.E. Târgu Mureș mai are în exploatare și linii aeriene și subterane de 4-20 KV, respectiv posturi de transformare de importanță locală. Clădirile sunt alimentate de la posturi de transformare aeriene de zonă. De la aceste posturi sunt alimentate locuințele, unitățile de producție, dotările, serviciile existente.

➤ *Telefonie/internet/televiziune:* Oferta comercială în domeniul telecomunicațiilor este dominată de Compania Națională de Telefonie Fixă Rom-Telecom și de companiile de telefonie mobilă, cu acoperire națională Orange, Vodafone, Zapp și Cosmote. În ultima perioadă s-a dezvoltat rețeaua de televiziune prin cablu, care permite recepționarea a numeroase alte posturi de televiziune din România și din străinătate, dar un avânt puternic a luat televiziunea prin satelit oferită de firmele RDS, ROMTELECOM. Piața serviciilor Internet este reprezentată în comună de Romtelecom - care furnizează mai multe tipuri de servicii internet. Pe raza comunei funcționează servicii de Internet în bandă largă (ADSL).

Circulația

Localitățile comunei sunt străbătute de drumurile județene DJ 142 și DJ 142A, respectiv DC79 care face legătura între Târnaveni și localități așezate în zona Câmpiei Transilvane, drumuri care sunt totodată și străzi principale ale localităților comunei.

Rețeaua de străzi și drumuri însumează 19 străzi din piatră, în lungime de 14,3 km, un drum comunal de 2 km și un drum județean- 142 și 142A- de 6 km. Rețeaua are o structură radial- inelară.

Artera principală care străbate axial comuna, pe direcția Târnaveni- Bălăușeri, este DJ 142 și trece prin satele Seuca și Gănești pe o lungime de 4 km.

Străzile locale se ramifică din aceasta și au îmbrăcămînți parțial de asfalt, parțial pietruite sau din pământ. Aceste artere generează o serie de puncte de conflict cu străzile locale, intersecțiile rezultate necesitând rezolvări punctuale prin intermediul unui studiu de specialitate și măsuri de eliminare a punctelor de conflict.

În perioada următoare se propune pietruirea tuturor drumurilor locale ramificate din strada principală a celor două localități, aceste străzi urmând să aibe profile proiectate, trotuare și rigole de protecție pentru scurgerea apelor meteorice.

Zonele de parcuri, recreere și turism cuprind o suprafață modestă și se compun, în principal, din zonele din vecinătatea bisericilor, cimitirului, zona adiacentă râului Târnavă Mică sau malurile pâraielor care străbat localitățile.

Zone cu potențial de risc natural

Inundabilitate

În absența cadastrului național pentru zone de risc, în curs de realizare, se poate afirma că, în raport cu râul Târnavă Mică, teritoriul localității este asigurat aproape în întregime prin lucrări de protecție efectuate treptat.

Zonele cu risc la inundabilitate sunt zonele din imediata vecinătate a cursurilor de apă care străbat teritoriul administrativ al comunei (Râtul Mare- 5 ha, Râtul Seuca- 5 ha), fiind necesară întocmirea de măsurători topografice pentru delimitarea zonelor potențial afectate la ape mari, întocmirea de proiecte și execuția de lucrări de apărare împotriva inundațiilor.

Alunecări de teren

Localitățile comunei nu prezintă riscuri majore de alunecări de teren în perimetrul intravilanului. Pentru restul teritoriului, deși există un istoric al fenomenelor legate de eroziuni, degradări ale solului și zone cu tendințe de alunecări de teren (2+2 ha Păucișoara – Cuștelnic, 1 ha Gănești), harta de risc ce se va întocmi la nivel național, urmează să identifice acele perimetre, propunând, în același timp, politici adecvate pentru evitarea acestor riscuri și recuperarea zonelor afectate.

Disfuncționalități semnalate prin PUG în situația existentă:

- * canalizarea apelor pluviale și menajere rezolvată doar parțial;
- * îmbrăcăminți nemodernizate ale străzilor din interiorul localității;
- * tranzitarea localităților comunei de traficul greu pe DJ142, intersecții neamenajate cu drumul județean, refugii și parcaje lipsă;
- * îmbătrânirea fondului de locuit;
- * lipsa tuturor dotărilor și serviciilor necesare unei conviețuirii durabile, calitatea acestora;
- * nepunerea în valoare a patrimoniului construit, a clădirilor vechi cu arhitectură specifică;
- * insuficienta valorificare a patrimoniului natural constituit de albia și malurile râului Târnavă Mică.

O tendință manifestată, în ultimul deceniu, în câmpul urban, o reprezintă alăturarea unităților de mică producție sau servicii cu funcția de locuire, de asemenea cu o largă răspândire în spațiul intravilan, fenomen ce necesită monitorizare prin regulamente de urbanism în scopul menținerii coerenței țesutului urban și prevenirii sau înlăturării disfuncțiilor.

2.2.2. Situația propusă

Funcțiunile de bază ale localităților vor fi în continuare cele de locuire, cu dotările complementare aferente, producția agricolă, industrială/depozitare și prelucrare a produselor proprii, servicii.

Un aspect important pentru actualizarea PUG comuna Gănești este reprezentat de bilanțul suprafețelor. Aceasta abordare ne permite realizarea unei evaluări de mediu cât mai riguroase prin compararea situației existente cu cea viitoare, rezultată în urma propunerilor planului analizat.

În tabelul următor este prezentat bilanțul teritorial al suprafețelor din intravilanul existent și cel propus.

Bilanțul teritorial al suprafețelor din intravilanul existent și propus

Tabel nr. 2.2.2.1.

ZONE FUNCȚIONALE GĂNEȘTI-SEUCA	INTRAVILAN			
	EXISTENT		PROPUS	
	Ha	%	Ha	%
INSTITUȚII ȘI SERVICE DE INTERES PUBLIC	5,31	1,52	6,36	1,54
LOCUIȚE ȘI FUNCȚIUNI COMPLEMENTARE	285,70	82,02	300,95	72,79
ZONE MIXTE	0,00	0,00	25,26	6,11
UNITĂȚĂȚI DE PRODUCȚIE/DEPOZITARE	11,68	3,35	30,73	7,43
UNITĂȚI AGRO-ZOOTEHNICE	17,20	4,94	0,00	0,00
CĂI DE COMUNICAȚII ȘI TRANSPORT	18,20	5,22	22,56	5,46
ZONE TAMPON CU FUNCȚIUNE SPAȚII VERZI DE PROTECTIE	2,00	0,57	12,00	2,90
SPAȚII VERZI, SPORT, AGREMENT, TURISM	0,75	0,22	10,50	2,54
GOSPODĂRIE COMUNALĂ-CIMITRE	5,79	1,66	1,60	0,39
CONSTRUCȚII TEHNICO-EDILITARE	0,00	0,00	0,70	0,17
TERENURI AGRICOLE INTRAVILAN	0,00	0,00	0,00	0,00
APE	1,70	0,49	2,80	0,68
PĂDURI	0,00	0,00	0,00	0,00
TOTAL INTRAVILAN	348,33	100,00	413,46	100,00

Observatii:

Se constată o intenție de mărire a suprafeței intravilanului propus, în special pentru:

- institutii și servicii de interes public (+1,05 ha),
- locuinte și funcțiuni complementare (+15,25 ha)
- zone mixte (+25,26 ha)
- unități de producție/depozitare (+19,05)
- căi de comunicație și transport (+4,36)
- zone tampon cu funcțiune de spații verzi (+10,00 ha)
- spații verzi, sport, agrement, turism (+9,75 ha)

- constructii tehnico-edilitare (+0,7 ha)
 - ape (+1,1 ha)
- dar și o scadere pentru:
- unități agro-zootehnice (-17,2 ha)
 - gospodărie comunală- cimitire (-4,19 ha)

Tabel nr. 2.2.2.2

ZONE FUNCȚIONALE PĂUCIȘOARA	INTRAVILAN			
	EXISTENT		PROPUS	
	Ha	%	Ha	%
INSTITUȚII ȘI SERVICE DE INTERES PUBLIC	0,75	2,45	0,95	2,35
LOCUIȚE ȘI FUNCȚIUNI COMPLEMENTARE	21,18	69,28	15,61	38,70
ZONE MIXTE	0,00	0,00	10,16	25,19
UNITĂȚĂȚI DE PRODUCTIE/DEPOZITARE	0,00	0,00	1,54	3,82
UNITĂȚI AGRO-ZOOTEHNICE	0,22	0,72	0,00	0,00
CĂI DE COMUNICAȚII ȘI TRANSPORT	2,80	9,16	3,00	7,44
ZONE TAMPON CU FUNCȚIUNE SPAȚII VERZI DE PROTECTIE	1,43	4,68	1,43	3,54
SPAȚII VERZI, SPORT, AGREMENT, TURISM	0,00	0,00	1,67	4,14
GOSPODĂRIE COMUNALĂ-CIMITRE	2,19	7,16	2,18	5,40
CONSTRUCȚII TEHNICO-EDILITARE	0,00	0,00	0,00	0,00
TERENURI AGRICOLE INTRAVILAN	0,00	0,00	0,00	0,00
APE	2,00	6,54	3,80	9,42
PĂDURI	0,00	0,00	0,00	0,00
TOTAL INTRAVILAN	30,57	100,00	40,34	100,00

Observatii:

Se constată o intenție de mărire a suprafeței intravilanului propus, în special pentru:

- institutii si servicii de interes public (+0,2 ha),
- zone mixte (+10,16 ha)
- unități de productie/depozitare (+1,54)
- căi de comunicare si transport (+0,2)
- spatii verzi, sport, agreement, turism (+1,67 ha)
- constructii tehnico-edilitare (+0,7 ha)
- ape (+1,8 ha)

dar si o scadere pentru:

- locuinte si functiuni complementare (-5,57 ha)
- unități agro-zootehnice (-0,22 ha)
- gospodărie comunala- cimitire (-0,01ha)

Tabel 2.2.2.3.

ZONE FUNCȚIONALE SUBPĂDURE	INTRAVILAN			
	EXISTENT		PROPUS	
	Ha	%	Ha	%
INSTITUȚII ȘI SERVICE DE INTERES PUBLIC	2,20	6,47	2,20	6,47

LOCUIȚE ȘI FUNCȚIUNI COMPLEMENTARE	19,29	56,74	19,29	56,74
ZONE MIXTE	0,00	0,00	1,30	3,82
UNITĂȚĂȚI DE PRODUCTIE/DEPOZITARE	0,00	0,00	0,00	0,00
UNITĂȚI AGRO-ZOOTEHNICE	1,30	3,82	0,00	0,00
CĂI DE COMUNICAȚII ȘI TRANSPORT	3,50	10,29	3,50	10,29
ZONE TAMPON CU FUNCȚIUNE SPATII VERZI DE PROTECTIE	5,50	16,18	5,50	16,18
SPAȚII VERZI, SPORT, AGREMENT, TURISM		0,00	0,00	0,00
GOSPODĂRIE COMUNALĂ-CIMITRE	1,40	4,12	1,40	4,12
CONSTRUCȚII TEHNICO-EDILITARE	0,00	0,00	0,00	0,00
TERENURI AGRICOLE INTRAVILAN		0,00	0,00	0,00
APE	0,81	2,38	0,81	2,38
PĂDURI	0,00	0,00	0,00	0,00
TOTAL INTRAVILAN	34,00	100,00	34,00	100,00

Observatii:

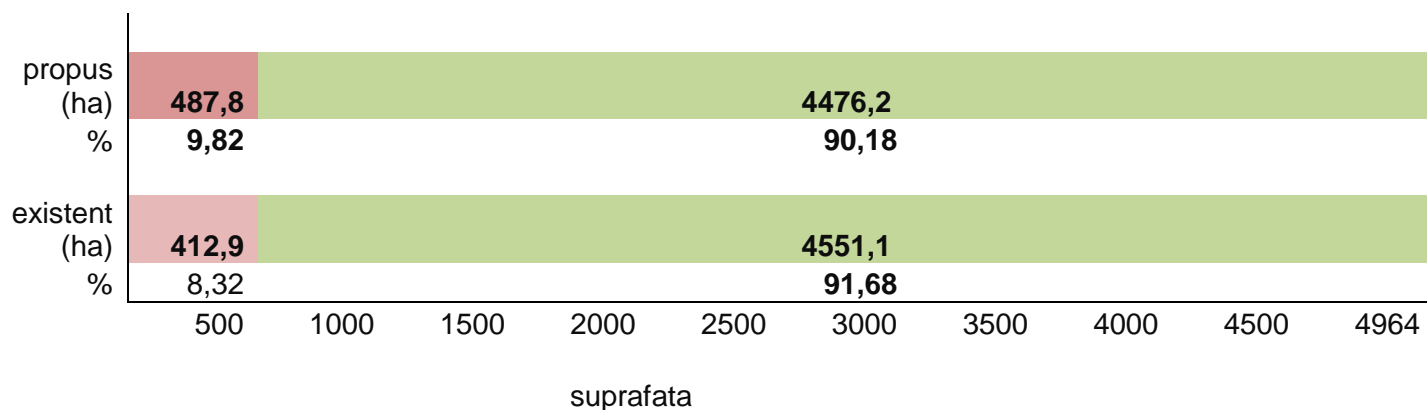
In general, la nivelul localitatii SubPădure se păstrează distribuția inițială, singurele modificări fiind la:

- creșterea suprafeței zonelor mixte (+1,3 ha) și
- Scăderea suprafeței pentru unități agro-zootehnice (-1,3 ha).

Total intravilan la nivel de comuna Gănești:

Tabel 2.2.2.4

comuna Gănești	EXISTENT (ha)	PROPUS (ha)
	412,9	487,8



Legenda:

intravilan

extravilan

Fig. 1- modificări intervenite în situația suprafețelor prin PUG propus

Analizând figura de mai sus, se constată că noul PUG propune creșterea intravilanului comunei, prin trecerea unei suprafețe de 74,9 ha din extravilan în intravilan (în localitățile Gănești-Seuca și Păucișoara), ceea ce va determina o scădere a suprafeței extravilanului cu aproximativ 1,5%.

Obiectivele de utilitate publică necesare de derulat sunt:

- alimentarea cu apă și canalizarea (rețele noi);
- alimentarea cu energie electrică (reabilitare și modernizare);
- sisteme de alimentare cu energie termică și gaze naturale (reabilitare, modernizare, forme de energie neconventionala);
- amenajarea, corectarea, repararea sau creerea străzilor și drumurilor;
- asigurarea locuințelor sociale și de necesitate;
- sistem integrat de colectare diferențiată a deșeurilor;
- amenajarea unor zone de agrement și sport.

Obiectivele de utilitate publică de importanță ce depășesc limitele administrative ale comunei :

- depozitul zonal de gunoi-în cooperare cu celelalte comune și orașe,
- altele, rezultate din calculul necesarului de dotări sau din prioritățile diferitelor posibili investitori.

În tabelul următor sunt prezentate măsurile/proponerile de dezvoltare urbanistică identificate în actualizarea PUG comuna Gănești, împărțite în 9 domenii de intervenție:

Tabel 2.2.2.5

Nr.	Domeniu	MĂSURI/ PROPUNERI DE DEZVOLTARE
1	DEZVOLTARE ECONOMICA	<p>1. Unitățile de producție tradiționale (agricole sau de mică industrie) indiferent de noile forme de organizare reprofilare sau transfer al proprietății se vor menține pe amplasamentele inițiale- PUG prevede terenuri rezervă pentru eventuala extindere a acestor funcțiuni.</p> <p>2. Gradul de dotare a localităților nu satisface în totalitate necesitățile populației. Vor trebui diversificate și dezvoltate dotările comerciale, de alimentație publică, serviciile. Unele dotări existente trebuie să fie reamenajate, extinse.</p> <p>3. Potențialul economic existent permite continuarea dezvoltării producției agricole (cu posibilitatea infiintarii de culturi bio sau ecologice), creșterea animalelor, valorificarea produselor și a derivatelor, fie în formă individuală</p>

Nr.	Domeniu	MĂSURI/ PROPUNERI DE DEZVOLTARE
		<p>fie în asociații. Ar trebui dezvoltate activitățile de prelucrare ale produselor agricole și de origine animală pentru a mări potențialul economic al localității.</p> <p>4. Dezvoltarea serviciilor, a dotărilor sociale, a agroturismului, sunt o alternativă pentru populația comunei.</p> <p>5. Dezvoltarea turismului, a rețelei de dotări legată de aceasta, vor aduce investiții, oferta locurilor de muncă va crește.</p> <p>6. Atragerea unor investitori străini pentru realizarea unor întreprinderi mixte ce pot crea noi locuri de muncă în localitățile comunei.</p> <p>Un element specific îl constituie vecinătatea cu orasul Târnaveni și posibilitatea integrării comunei într-un sistem tip metropolitan care să confere specificitate și un coeficient sporit de integrabilitate funcțiunilor comunei.</p>
2	CAI DE COMUNICATIE SI TRANSPORT	<p>Propunerile PUG pentru problemele cailor de comunicare rutieră și transport se corelează cu alte documente de grad superior, aprobate sau în curs de aprobare cum sunt PATN, PATJ Mures s.a.</p> <p>Pentru optimizarea legăturilor rutiere și asigurarea unui suport pentru dezvoltarea localităților comunei este necesară reabilitarea suprafețelor carosabile ale străzilor din perimetrele intravilane stabilite cât și modernizarea, în continuare, celor județene.</p> <p>Organizarea circulației</p> <p>Arterele principale ce deservește comuna sunt DJ 142/A, DJ 142 și DC79. Aceste artere generează o serie de puncte de conflict cu străzile locale, intersecțiile rezultate, necesitând rezolvări punctuale prin intermediul unui studiu de specialitate și măsuri de eliminare a punctelor de conflict.</p> <p>Străzile de deservire adiacente au îmbrăcăminte de asfalt, pietriș sau pământ, parțial există trotuare. În perioada următoare se propune pietruirea tuturor drumurilor locale ramificate din strada principală, aceste străzi urmând să aibă profile proiectate, trotuare și rigole de protecție pentru scurgerea apelor meteorice.</p> <p>Este necesară asigurarea tuturor cerințelor legate de drumuri și anume: spații de parcare, șanturi de colectarea a apelor meteorice curățate, intersecții amenajate conform normelor.</p>
3	FONDUL CONSTRUIT SI UTILIZAREA TERENURILOR	<p>Se estimează dezvoltarea fondului locuibil atât prin reabilitarea celui existent cât și prin construirea în continuare de case noi.</p> <p>Prin Strategia de dezvoltare a comunei se propun spre realizare mai multe</p>

Nr.	Domeniu	MĂSURI/ PROPUNERI DE DEZVOLTARE
		proiecte legate de modernizarea si suplimentarea dotarilor social-culturale precum si a serviciilor de interes public, unele in curs de implementare, altele ce urmeaza sa fie implementate.
4	ECHIPARE EDILITARA	<p>La proiectarea lucrărilor de alimentare cu apă și canalizare pentru localitățile rurale ale comunei se va ține seama de dezvoltarea în perspectivă a acestora, în acest sens respectându-se prevederile normativului P66/2000.</p> <p>Alimentarea cu apa in sistem centralizat există pentru localitatile Gănesti, Seuca si Păucișoara. Pentru localitatea Subpădure alimentarea cu apa se face din fântâni proprii.</p> <p><i>Canalizarea menajera-</i> este în curs de implementare pentru localitățile Gănesti si Seuca. Primăria comunei are obligația de a aplica legislația în vigoare privind constrângerea populației și a agenților economici de racordare la sistemul centralizat de alimentare cu apă și la rețeaua de canalizare in baza Legii nr. 241/2006A privind serviciul de alimentare cu apă și de canalizare, respectiv:</p> <ul style="list-style-type: none"> - constrângerea utilizatorilor care au racord la rețeaua de apă potabilă, pentru racordarea la canalizare - dacă aceasta există în zonă, - refuzul emiterii avizelor de racordare la rețeaua de apă potabilă dacă racordarea nu se face concomitent și la canalizarea centralizată, în zonele în care aceasta există. <p>Pentru celelalte localitati (Subpădure si Păucisoara) se vor utiliza bazine vidanjabile pentru colectarea apelor uzate. Primăria comunei are obligația de a verifica existența bazinelor vidanjabile etanșe, pentru gospodăriile care au instalații interioare de alimentare cu apă.</p> <p>Extinderea rețelei de canalizare și realizarea de noi rețele este necesară având în vedere mai ales faptul că lipsa acestora constituie una din cele mai mari piedici în calea realizării de noi investiții. De asemenea, lipsa canalizării grevează realizarea noilor locuințe, prin mărirea costurilor legate de realizarea unei fose vidanjabile și a unui sistem individual de alimentare cu apă din puț cu hidrofor.</p> <p><i>Alimentarea cu energie electrică, gaze naturale, telecomunicatii</i> Dezvoltarea zonelor de locuit va atrage extinderea rețelei de alimentare cu energie electrică, gaze naturale si telecomunicatii. În funcție de necesități vor fi executate lucrări de mărire a capacității. Se va urmări revizia și repararea rețelelor existente, redimensionarea posturilor de transformare pentru a satisface cererile crescânde ale</p>

Nr.	Domeniu	MĂSURI/ PROPUNERI DE DEZVOLTARE
		populației, pe cât posibil, pozarea subterană a cablurilor electrice și de telecomunicații.
5	SPATII PLANTATE, AGREMENT SI SPORT	<p>Conform OUG nr. 114/2007, care modifică și completează OUG 195/2005 privind protecția mediului, aprobată cu modificări și completări prin Legea 265/2006, articolul II alineatul (1), autoritățile administrației publice locale au obligația de a asigura din terenul intravilan o suprafață de spațiu verde de minimum 26 mp/locuitor.</p> <p>Prin noul PUG propus este prevăzută extinderea suprafeței spațiilor verzi, astfel încât să fie respectată norma minimă de 26 mp/locuitor, astfel:</p> <ul style="list-style-type: none"> - localitatea Gănești și Seuca- 68,2 mp/cap locuitor (în prezent- 8,3 mp/cap locuitor) - Păucisoara- 152,7 mp/cap locuitor (în prezent- 70 mp/cap locuitor) - Localitatea Subpădure- 774 mp/ cap locuitor, nu se modifică față de situația actuală. <p>Este de asemenea menționată necesitatea valorificării patrimoniului natural constituit de albia și malurile râului Târnava Mică, realizarea de culoare de protecție menținute ca spații verzi și interfata între mediul natural și cel construit, plantarea terenurilor degradate pentru a preveni alunecarea dar și pentru a crea zonele verzi necesare refacerii ozonului, pentru crearea spațiilor pentru agrement, sport sau loisir. Zona dealurilor se va planta, atât pentru consolidare a solului, cât și pentru refacere peisagistică, agrementare vizuală și reabilitare urbană.</p>
6	RISCURI NATURALE	<p>Stoparea fenomenelor de inundabilitate prin următoarele lucrări:</p> <ul style="list-style-type: none"> - elaborarea unor proiecte de specialitate pentru regularizarea și îndiguirea albiilor cursurilor de apă principale, - efectuarea de măsurători topografice pentru delimitarea clară a zonelor afectate de inundații, - se recomandă păstrarea completă a albiei minore și majore prin înlăturarea vegetației ierboase și gunoaielor ce încetinesc viteza de curgere a apei, - în vederea asigurării condițiilor bune de scurgere a apelor pluviale, se vor amenaja rigole stradale și se vor întreține și completa canalele existente. - Pentru executarea lucrărilor de mai sus, precum și pentru asigurarea condițiilor de întreținere a dispozitivelor de apărare majore împotriva inundațiilor, este necesară rezervarea de terenuri și introducerea de restricții de construire cf. legislației în vigoare și a datelor tehnice rezultate din proiectele de specialitate, - propuneri de lucrări etapizate pentru reducerea riscului de inundabilitate cât și punerea în practică a acestora prin lucrări de apărare împotriva

Nr.	Domeniu	MĂSURI/ PROPUNERI DE DEZVOLTARE
		<p>inundatiilor (reprofilari ale albiilor pentru mărirea secțiunii de transport; căderi de beton pentru atenuarea pantelor; protecții de mal cu zid de gabioane, ziduri de sprijin, pereți; praguri de anrocamente; etc)</p> <p>Pentru stoparea alunecărilor de teren se prevăd următoarele măsuri:</p> <ul style="list-style-type: none"> - interzicerea executării de săpături și construcții în versanți; - interzicerea tăierii copacilor; - restricționarea aratului și pășunatului în aceste zone; - plantarea unor specii de arbori/arbuști care fixează solul; - retaluzarea și înierbarea pantelor mari cu executarea de lucrări de dirijare a apelor. <p>Suprafețele afectate pot fi ameliorate prin terasări și taluzări urmate de acțiuni de înierbare, plantare de arbuști sau pomi</p> <p>Zonele cu pante mai accentuate, situate în perimetrul intravilan, vor fi construite cu densități reduse precum și plantate în scopul menținerii stabilității și evitării eroziunii.</p> <p>Până la definirea și aprobarea hărților de risc, Planul Urbanistic General semnalează existența zonelor cu potențial de risc pentru care sunt propuse reglementări specifice pentru detalierea, prin studii de fundamentare aprofundate, a potențialului de risc, în scopul stabilirii unui regim de constructibilitate lipsit de pericole.</p>
7	ZONE PROTEJATE	<p>Sunt instituite zone de protecție pentru rețelele tehnico-edilitare, pentru zonele construite cuprinzând monumente istorice și de arhitectură, siturile istorice și arheologice, zone de protecție sanitară pentru grajdurile existente sau propuse, cimitire, rezervoare de apă, puțuri de apă, gropi de gunoi, alte culoare tehnice, pentru drumuri.</p> <p>Se va evita extinderea intravilanului în zona naturală protejată ROSCI0384 Târnavă Mică.</p> <p>Pentru cladirile monument istoric s-au stabilit zonele de protecție pe parcelele învecinate conform legislației în vigoare.</p>
8	PROBLEME DE MEDIU	<ul style="list-style-type: none"> • Acțiuni coordonate pentru conservarea și valorificarea resurselor de apă, a bazinelor hidrografice; • Limitarea extinderii zonei locuite pe terenuri aflate în zone de protecție față de rețele tehnico-edilitare sau în zone lipsite de infrastructură

Nr.	Domeniu	MĂSURI/ PROPUNERI DE DEZVOLTARE
		<p>edilitară.</p> <ul style="list-style-type: none"> • Reglementari in utilizarea terenurilor pentru potentiale surse de poluare care să respecte distantele normate de protectie si evitarea amplasării unor functiuni ce pot genera sau pot fi generatoare de poluare. • Limitarea extinderii intravilanului in situl Natura2000 ROSCI0384 Târnava Mică. • Eliminarea deversărilor apelor uzate necontrolat; • Folosirea rațională a apei cu respectarea reglementărilor stabilite de organele de specialitate; • Realizarea rampei de gunoi- prin PUG se propune colectarea selectivă a deeurilor menajere in pubele individuale si transportul la un depozit zonal, cf. Planului Judetean de Gestiune a Deseurilor care va fi corelat cu Master Planul Sistemului de Management Integrat al Deseurilor in judetul Mures. <p>Conform Planului Regional de Gestionare a Deseurilor Regiunea 7 Centru, in judetul Mures sunt prevazute doua depozite conforme: un depozit conform existent la Sighisoara si un depozit zonal de deseuri nepericuloase amplasat la Sânpaul, investitie nouă care se va realiza in cadrul proiectului <i>Sistem de Management Integrat al Deseurilor in judetul Mures</i>,</p> <ul style="list-style-type: none"> • Terenurile degradate se vor ameliora prin lucrări specifice pe baza studiilor de specialitate. • Malurile cursurilor de apă se vor amenaja și întreține pentru a preveni colmatarea sau modificarea vitezei de curgere. • Plantarea terenurilor degradate pentru a preveni alunecarea și pentru a crea zonele verzi necesare refacerii ozonului, pentru crearea spațiilor pentru agrement, sport sau loisir. Zona dealurilor se va planta atât pentru consolidare a solului cât și pentru refacere peisagistică, agrementare vizuală și reabilitare urbană. • Se vor proteja zonele de captare a resurselor de apă potabilă, dar și perimetrele stațiilor de epurare.

Nr.	Domeniu	MĂSURI/ PROPUNERI DE DEZVOLTARE
		<ul style="list-style-type: none"> • Reducerea poluarii aerului generata de traficul auto in localitatea Gănești prin refacerea starii drumului si realizarea de perdele vegetale de protectie.
9.	EVOLUTIA DEMOGRAFICA	<ul style="list-style-type: none"> • Imbunatatirea sistemului de educatie prin modernizarea infrastructurii, • Imbunatatirea sistemului de sănătate prin modernizarea infrastructurii • Stimularea incadrării in munca a tinerilor, • Diversificarea ofertei de locuri de muncă, a activităților economice.

2.3. LEGATURA CU ALTE PLANURI SI PROGRAME

Conform prevederilor legislatiei in vigoare, Planurile Urbanistice Generale stabilesc, in acelasi timp, si strategia de dezvoltare impreună cu planul de actiune pentru materializarea etapizată a strategiei si a obiectivelor continute in aceasta.

Se ajunge astfel la un scenariu coerent de dezvoltare in care toate programele incluse actioneaza sinergic.

2.3.1. PLANURI SI PROGRAME LA NIVEL LOCAL

Tab. 2.3.1.

nr. crt.	Denumirea strategiei/ planului sau programului	Relatia cu PUG comuna Gănești
2.3.1.1.	Strategia de dezvoltare a comunei Gănești, perioada 2014-2020	<p>Include prevederi pe termen scurt, mediu și lung, axate pe urmatoarele obiective:</p> <p>➤ Obiectivul strategic nr. I. Modernizarea si extinderea infrastructurii</p> <p>Modernizarea si extinderea infrastructurii urbane (drumuri, utilitati) cat si dezvoltarea infratrustructurii de agrement este o necesitate.</p> <p>- Masura 1.1. Modernizarea infrastructurii rutiere si de acces-Dezvoltarea ansamblurilor imobiliare si a locuintelor precum si dezvoltarea zonelor comerciale face necesara dezvoltarea</p>

nr. crt.	Denumirea strategiei/ planului sau programului	Relatia cu PUG comuna Gănești
		<p>infrastructurii de acces.</p> <p>- Masura 1.2. Modernizarea si extinderea structurii tehnico-edilitare- Cresterea calitatii vietii locuitorilor comunei implica accesul la utilitati publice de calitate a tuturor locuitorilor sai.</p> <p>Necesitatea interventiilor in dezvoltarea si reabilitarea infrastructurii locale este actuala si chiar stringenta. Vechimea si gradul de uzura al sistemului de alimentare cu apa, cu efecte asupra calitatii apei potabile, precum si reseaua de canalizare subdimensionata si lipsa acesteia in unele sate, influenteaza negativ calitatea vietii locuitorilor comunei.</p> <p>- Masura 1.3. Dezvoltarea infrastructurii de agrement- Dezvoltarea infrastructurii de agrement precum si construirea unor obiective pentru petrecerea timpului liber vor putea valorifica mai mult potentialul de dezvoltare al comunei si resursele sale naturale (paduri, terenuri pentru dezvoltare).</p> <p>➤ Obiectivul strategic nr. 2- Dezvoltarea economica a comunei</p> <p>Reprezinta principalul element al dezvoltarii unei comunitati, fundamentul dezvoltarii globale. Activitatile sociale si culturale trebuie sustinute din punct de vedere financiar de activitatea economica. Abordarea viitoare a dezvoltarii durabile va trebui sa tina cont de avantajele ce deriva din amplasarea comunei relativ la caile de comunicatie si transport.</p> <p>- Masura 2.1- crearea infrastructurii pentru dezvoltarea afacerilor - Masura 2.2.- dezvoltarea turismului - Masura 2.3- promovarea parteneriatului public-privat - Masura 2.4- atragerea investitiilor</p> <p>➤ Obiectivul strategic nr. 3- Dezvoltarea serviciilor publice</p> <p>Obiectivele dezvoltarii serviciilor publice sunt rezolvarea nevoilor de baza ale comunitatii si asigurarea unui echilibru intre nevoi si resurse. Evolutia planificata a acestor servicii este foarte importanta intrucat ele au o influenta semnificativa asupra calitatii vietii membrilor colectivitatii.</p> <p>- Masura 3.1- Modernizarea iluminatului public - Masura 3.2- modernizarea gestionarii deseurilor - Masura 3.3- modernizarea transportului public de calatori</p> <p>➤ Obiectivul strategic nr. 4- Dezvoltarea serviciilor publice</p>

nr. crt.	Denumirea strategiei/ planului sau programului	Relatia cu PUG comuna Gănești
		<p>Educatia de calitate presupune accesul grupului tinta la infrastructura moderna, dotari corespunzatoare si trebuie sa cuprinda, pe langa educatia tinerilor si a adultilor in vederea calificarii sau recalificarii profesionale.</p> <ul style="list-style-type: none"> - Masura 4.1- Modernizarea si dezvoltarea serviciilor de sanatate - Masura 4.2.- Modernizarea serviciilor de educatie - Masura 4.3- Dezvoltarea serviciilor sociale <p>➤ Obiectivul strategic nr. 5- dezvoltarea capacitatilor administrative</p> <p>Capacitatea administrativa si institutionala eficae reprezinta cheia bunei guvernari, preconditionia elaborarii cu succes a politilor publice si a implementarii strategiei de dezvoltare locale.</p> <p>➤ Obiectivul strategic nr. 6- Asigurarea calitatii mediului si a conditiilor de locuire</p> <p>Protectia mediului conditioneaza dezvoltarea durabila a comunei Ganesti, servind la mentinerea calitatii vietii intregii populatii.</p> <ul style="list-style-type: none"> - Masura 6.1.- <i>Prevenirea poluarii aerului</i> <ul style="list-style-type: none"> P 6.1.1. Campanie de promovarea a transportului ecologic P 6.1.2. masuri de protectie la activitatile agricole - Masura 6.2- <i>Eficienta energetica si surse alternative de energie</i> <ul style="list-style-type: none"> P 6.2.1. Sisteme fotovoltaice pentru producerea de energie electrica pentru iluminatul public P 6.2.2. Imbunatatirea eficientei energetice a cladirilor publice P 6.2.3. Introducerea, in toate institutiile publice, a becurilor cu consum energetic redus P 6.2.4. Montarea de panouri solare pe cladirile institutiilor publice - Masura 6.3- <i>Imbunatatirea aspectului comunei</i> <ul style="list-style-type: none"> P 6.3.1. Modernizarea arhitecturala si peisagistica a strazilor P 6.3.2. Modernizarea arhitecturala si peisagistica a spatiilor verzi P 6.3.3. Initierea unor campanii de educare a copiilor si tinerilor in privinta protectiei mediului P 6.3.4. Incurajarea voluntariatului in actiunile de curatarea a mediului inconjurator P 6.3.5. Construirea unor spatii de joaca pentru copii
2.3.1.2.	Planul de management pentru situl ROSCI0384	Este in curs de elaborare. Până la finalizare si aprobare se vor respecta prevederile actelor normative in vigoare si concluziile studiilor de Evaluare Adecvata.

nr. crt.	Denumirea strategiei/ planului sau programului	Relatia cu PUG comuna Gănești
	Tarnava Mica	

2.3.2. PLANURI SI PROGRAME LA NIVEL JUDETEAN

Tabel 2.3.2.

nr. crt.	Denumirea strategiei/ planului sau programului	Relatia cu PUG comuna Gănești
2.3.2.1	PLANUL DE DEZVOLTARE A JUDEȚULUI MUREȘ PENTRU PERIOADA 2014-2020	<ul style="list-style-type: none"> • DOMENIUL PRIORITAR 3: PROTECȚIA MEDIULUI ÎNCONJURĂTOR, EFICIENȚĂ ENERGETICĂ, VALORIFICAREA RESURSELOR ENERGETICE REGENERABILE <p><i>Prioritatea 3.1. Asigurarea calității aerului</i> Obiective: Asigurarea unui mediu înconjurător sănătos prin reducerea emisiilor de noxe</p> <p><i>Prioritatea 3.2. Asigurarea calității apelor</i> Măsuri: - Reducerea efectelor poluării apelor deversate din aglomerări umane, din activități industriale, activități agricole prin amenajarea, extinderea și modernizarea infrastructurii tehnice de mediu (canalizare, epurare, apă uzată, etc.) - Renaturarea/reecologizarea sectoarelor de râu</p> <p><i>Prioritatea 3.3. Managementul durabil al deșeurilor, protecția terenurilor și a solului</i> Măsuri: - Colectarea selectivă a deșeurilor, creșterea gradului de recuperare și reciclare a deșeurilor Măsura 3.3.2. Organizarea unui sistem integrat de colectare, transport și eliminare a deșeurilor industriale nepericuloase și periculoase Măsura 3.3.3. Plan de măsuri pentru reconstrucția ecologică a terenurilor degradate</p> <p><i>Prioritatea 3.4. Exploatarea potențialului natural pentru dezvoltarea de energii regenerabile și îmbunătățirea eficienței energetice în sectorul economic și cel casnic</i> Obiective: -reducerea consumului de energie primară în sectorul public și privat -creșterea utilizării energiei din surse regenerabile în consumul final de energie -diminuarea efectelor schimbărilor climatice</p> <p><i>Prioritatea 3.5. Protecția biodiversității, a patrimoniului natural și a peisajului</i> Măsura 3.5.1. Dezvoltarea cadrului de management și de administrare a ariilor protejate, inclusiv a siturilor Natura 2000</p>

nr. crt.	Denumirea strategiei/ planului sau programului	Relatia cu PUG comuna Gănești
		<p>Măsura 3.5.2. Întărirea sistemului instituțional în vederea asigurării mecanismelor de respectare a regimului de arie protejată;</p> <p>Măsura 3.5.3. Exploatarea forestieră cu respectarea principiilor dezvoltării durabile.</p> <p><i>Prioritatea 3.6. Prevenirea și gestionarea riscurilor naturale</i></p> <p>Obiectiv: -Asigurarea prevenirii riscurilor generatoare de situații de urgență, prin evitarea manifestării acestora și limitarea consecințelor acestora</p> <p>DOMENIUL PRIORITAR 4. DEZVOLTAREA DURABILĂ A ZONELOR RURALE, SPRIJINIREA AGRICULTURII ȘI SILVICULTURII</p> <p><i>Prioritatea 4.1. Eficientizarea activităților agricole prin modernizarea exploatațiilor agricole, dezvoltarea serviciilor și logisticii agricole și susținerea activităților de prelucrare a produselor agricole</i></p> <p>Obiective: -creșterea productivității în agricultură</p> <p>creșterea numărului tinerilor agricultori care încep pentru prima oară o activitate ca șefi de exploatații agricole</p> <ul style="list-style-type: none"> - creșterea puterii de negociere a producătorilor agricoli <p><i>Prioritatea 4.2. Diversificarea activităților economice în localitățile rurale din județ</i></p> <p>Obiective</p> <ul style="list-style-type: none"> - reducerea dependenței față de agricultură și crearea de noi locuri de muncă în mediul rural - stabilizarea forței de muncă locale - încurajarea remigrației către mediul rural - crearea și dezvoltarea microîntreprinderilor în sectorul non-agricol <p><i>Prioritatea 4.3. Creșterea standardului de viață al locuitorilor din zonele rurale din județ prin dezvoltarea infrastructurii tehnico-edilitare, educaționale, sociale, culturale, de sănătate și de agrement</i></p> <p>Obiective:</p> <ul style="list-style-type: none"> -îmbunătățirea condițiilor de viață a locuitorilor din mediul rural -creșterea atractivității spațiului rural pentru locuitori și agenți economici <p>Activități prioritare</p> <ol style="list-style-type: none"> 1. Întreținere/reabilitare/modernizare drumuri comunale, pentru creșterea accesibilității în zonele rurale și ca suport pentru dezvoltarea economică a județului Mureș 2 Înființarea/extinderea/modernizarea rețelelor de apă și apă uzată, a stațiilor de epurare 3 Extinderea rețelei de electrificare 4 Îmbunătățirea infrastructurii de educație 5 Îmbunătățirea infrastructurii de sănătate

nr. crt.	Denumirea strategiei/ planului sau programului	Relatia cu PUG comuna Gănești
		<p>6 Îmbunătățirea infrastructurii de cultură, culte, sport și agrement 7 Susținerea serviciilor voluntare pentru situații de urgență 8 Dezvoltarea infrastructurii de asistență și servicii sociale 9 Reabilitarea clădirilor de patrimoniu și includerea acestora în circuitul turistic; conservarea și punerea în valoare a tradițiilor populare 10. Asigurarea unui fond de locuințe în proprietatea autorităților locale, în vederea stabilizării persoanelor tinere cu venituri reduse în mediul rural și pentru atragerea/stabilizarea profesioniștilor în mediul rural 11. Utilizarea soluțiilor de iluminat inteligent în proiecte de iluminat stradal, clădiri publice, inclusiv prin utilizarea surselor de energie regenerabile 12. Asigurarea cadastrării terenurilor agricole și silvice 13. Realizarea Registrului Agricol Integrat în format electronic la nivelul unităților administrativ- teritoriale din mediul rural</p> <p><i>Prioritatea 4.4. Valorificarea durabilă a potențialului silvic</i> Obiective: Reabilitarea zonelor puternic afectate de fenomenele de eroziune Diminuarea efectelor schimbărilor climatice Echilibrarea bilanțului national al emisiilor gazelor cu efect de seră</p>
2.3.2.2.	MASTER PLAN PENTRU SECTORUL DE APĂ SI CANAL JUDEȚUL MURES	6.3.2.1 Alimentarea cu apă - Începerea extinderii rețelelor pentru localitățile din zonele primare și secundare, în scopul realizării conectărilor - Îmbunătățiri ale alimentărilor cu apă pentru aglomerări cu mai puțin de 10.000 locuitori (procese de oxidare),
2.3.2.3.	Planul judetean de gestionare a deseurilor	Planul Judetean de Gestionare a Deseurilor - Mures (PJGD) este un document de planificare elaborat în scopul de a asigura cadrul pentru crearea unui sistem integrat de gestionare a deseurilor la nivelul judetului, care sa asigure îndeplinirea obiectivelor și tintelor legislative și a celor prevăzute în planurile de nivel superior (national și regional). Obiective: Tinte: Extinderea sistemului de colectare a deseurilor municipale în mediul rural – arie de acoperire minim 90%
2.3.2.4.	Planul Local de Actiune pentru Protectia Mediului Judetului Mures	Planul Local de Actiune pentru Mediu reprezinta strategia pe termen scurt, mediu și lung pentru solutionarea problemelor de mediu la nivel judetean, prin abordarea principiilor dezvoltării durabile, în concordanță cu Planul National de Actiune pentru Mediu, Planul Regional de Actiune pentru Mediu și cu Programele de Dezvoltare Locale, Judetene și Regionale.

nr. crt.	Denumirea strategiei/ planului sau programului	Relatia cu PUG comuna Gănești
		<p>Activități agricole și dezvoltare rurală</p> <p>Obiective generale Reducerea impactului activităților agricole asupra mediului și dezvoltarea rurală durabilă</p> <p>Obiective specific Reducerea poluării cu nitrați din surse agricole Dezvoltarea sistemului de monitoring a calității solului Amenajarea eficientă a teritoriului în concordanță cu principiile protecției mediului Reducerea suprafețelor de teren afectate de poluare istorică Creșterea coeficientului de colectare selectivă a deșeurilor de la populație Reducerea cantității de deșeuri biodegradabile municipale/urbane și comunale depozitate (cantitate exprimată gravimetric Asigurarea facilităților necesare pentru eliminarea în condițiile legii a deșeurilor menajere și urbane până în 2009 Creșterea cantității de deșeuri periculoase eliminate în condiții de siguranță pentru mediu și sănătatea umană</p>
2.3.2.5.	Planul de Amenajare a Teritoriului National (PATJ) jud. Mures	<p>PATJ Mureș prezintă într-o formă sintetică planurile de acțiune și proiectele de dezvoltare ale județului Mureș, având ca obiectiv major depistarea unor resurse interne (naturale, economice, sociale, culturale etc.) specifice și a posibilelor căi de valorificare a acestora în vederea dezvoltării durabile a județului Mureș, în concordanță cu planurile strategice sectoriale de dezvoltare.</p> <p>Obiectiv general al PATJ Mureș este îmbunătățirea poziției naționale în ierarhia dezvoltării prin intrarea în topul primelor zece județe cu economie competitivă din România. Obiectivul general este susținut prin cinci obiective strategice de dezvoltare:</p> <ol style="list-style-type: none"> 1. Identificarea și sprijinirea unor sectoare economice de excelență și creșterea competitivității economiei județului; 2. Dezvoltarea resurselor umane; 3. Susținerea poliilor de dezvoltare urbani și rurali ai județului, cu scopul creării unor sisteme integrate de așezări; 4. Ridicarea nivelului de accesibilitate și de conectivitate a județului prin modernizarea și dezvoltarea infrastructurii de transport și comunicații; 5. Valorificarea rațională a patrimoniului natural și cultural, în conformitate cu principiile dezvoltării durabile

2.3.3. PLANURI SI PROGRAME LA NIVEL REGIONAL

Tabel 2.3.3.

nr. crt.	Denumirea strategiei/ planului sau programului	Relatia cu PUG comuna Gănești
2.3.3.1.	Planul de Dezvoltare al	Domeniul strategic 4. Dezvoltarea zonelor rurale, sprijinirea agriculturii și silviculturii

	Regiunii Centru pentru perioada 2014-2020 draft	<p>Obiectivul strategic: Dezvoltarea durabilă a zonelor rurale din Regiunea Centru prin valorificarea potențialului natural și uman al acestora</p> <p>Prioritățile specifice:</p> <p>Prioritatea 4.1. Eficientizarea activităților agricole prin modernizarea exploatațiilor agricole, dezvoltarea serviciilor și logisticii agricole și susținerea activităților de prelucrare a produselor agricole</p> <p>Prioritatea 4.2. Valorificarea superioară, într-o manieră durabilă, a potențialului silvic regional</p> <p>Prioritatea 4.3. Creșterea atractivității economice și diversificarea activităților economice în localitățile rurale din Regiunea Centru</p> <p>Prioritatea 4.4. Îmbunătățirea infrastructurii tehnico-edilitare a localităților rurale din Regiunea Centru</p> <p>Prioritatea 4.5. Dezvoltarea infrastructurii sociale, cultural-recreative și susținerea dezvoltării comunitare</p>
--	--	--

2.3.4. PLANURI SI PROGRAME LA NIVEL NATIONAL

Tabel 2.3.4

nr. crt.	Denumirea strategiei/ planului sau programului	Relatia cu PUG comuna Gănești
2.3.4.1.	Strategia Națională pentru Dezvoltare Durabilă a României Orizonturi 2013- 2020-2030	Are ca obiectiv general îmbunătățirea continuă a calității vieții pentru generațiile prezente și viitoare prin crearea unor comunități sustenabile, capabile să gestioneze și să folosească resursele în mod eficient și să valorifice potențialul de inovare ecologică și socială al economiei în vederea asigurării prosperității, protecției mediului și coeziunii sociale.
2.3.4.2	Planul Național de Acțiune pentru Protecția Mediului	Obiectivul strategic general al protecției mediului îl constituie îmbunătățirea calității vieții în România prin asigurarea unui mediu curat, care să contribuie la creșterea nivelului de viață al populației, îmbunătățirea calității mediului, conservarea și ameliorarea stării patrimoniului natural de care România beneficiază
2.3.4.3.	Planul National de Dezvoltare Rurala 2014-2020	Planul National de Dezvoltare Rurala 2014-2020 abordeaza in mod strategic urmatoarele prioritati: a) Schimbarea structural a sectorului agroalimentare si competitivitatea b) Managementul resurselor naturale cu urmatoarele nevoi specific identificate: - Furnizarea de servicii de formare profesionala de calitate pentru fermieri, formatori si informare, - Servicii de consiliere si consultant Agricola adaptate la cerintele reale ale pietei - Adaptarea activitatilor de cercetare la nevoile fermierilor si detintarilor de paduri si facilitarea accesului acestora la rezultatele activitatilor de cercetare si inovare, - Mentinerea biodiversitatii si a valorii de mediu a suprafetelor agricole cu inalta valoare naturala (HNV) si a sistemelor agricole,

nr. crt.	Denumirea strategiei/ planului sau programului	Relatia cu PUG comuna Gănești
		<ul style="list-style-type: none">- Promovarea unui management sustenabil al padurilor (MSP), imbunatatirea accesibilitatii padurilor si accesul la tehnologii prietenoase cu mediul in sectorul forestier,- Cresterea suprafetelor forestiere,- Mentinerea calitatii resurselor de apa,- Protectia resurselor de sol, in special in zonele cele mai vulnere la eroziune si la alte procese de degradare, inclusive in zonele defaite,- Adaptarea infrastructurii agricole pentru atenuarea schimbarilor climatice,- Mentinerea nivelului redus de emisii de gaze cu efect de sera (sectorul agricol) <p>c) Dezvoltarea rurala locala echilibrata</p> <p>Aceste obiective sunt correlate cu obiectivele strategice definite la nivel national (Strategia de dezvoltare a sectorului agroalimentare pe termen mediu si lung), cu Politica Agricola Comuna si cu Strategia Europa 2020.</p>

2.4. Avize/ Acorduri obtinute pana in prezent pentru realizarea investitiei

1. alimentare cu apa aviz 1708/20.05.2014
2. canalizare aviz 1708/20.05.2014
3. Alimentare cu energie electrica aviz 70301511889/03.03.2015
4. gaze naturale aviz 506/85913/19.05.2014
5. telefonie aviz 239/26.05.2014
6. securitatea la incendiu aviz 161/14/SU-MS/02.06.2014
7. protectia civila aviz 162/14/SU-MS/02.06.2014
8. sanatatea populatiei notificare 781/22.05.2014
9. Directia tehnica CJ MURES aviz 35/31.07.2014
10. Directia Apelor Mures aviz 445/17.12.2013
11. SNCFR Brasov aviz 336/11.08.2014
13. SRI aviz 54345/22.05.2014
14. MAI aviz 3.847.022/26.06.2014
15. ANCOM aviz 11466/26.05.2014
16. TRANSGAZ SA MEDIAS aviz 23370/554/09.07.2014
17. TRANS ELECTRICA nu sunt retele
18. ROMGAZ SUC.MEDIAS aviz 16810/19.08.2014
19. DIRECTIA SILVICA aviz 2465/e/16.06.2014
20. ANIF SUC.MURES aviz 59/16.04.2014
21. IPJ MURES –SERV.POLITIEI RUTIERE aviz 30/30.04.2014
22. SERVICIUL TELECOMUNICATII SPECIALE aviz 221016/30.05.2014
23. CAMERA DE COMERT SI INDUSTRIE MURES aviz 706/14.05.2014
24. INSPECTORATUL SCOLAR MURES aviz 3757/06.06.2014
25. IN STATISTICA MURES aviz 1114/2014
26. DIRECTIA SANITAR VETERINARA MURES aviz 5441/02.06.2014
27. MINISTERUL AGRICULTURII SI DEZVOLTARII RURALE aviz 2589/12.09.2014
28. HCL GANESTI privind aprobare reactualizare PUG hotararea nr.15/09.04.2013

29. AVIZ CJ MURES

aviz 35/31.07.2014

3. ASPECTELE RELEVANTE ALE STĂRII ACTUALE A MEDIULUI ȘI ALE EVOLUȚIEI SALE PROBABILE ÎN SITUAȚIA NEIMPLEMENTĂRII PUG PROPUȘ

3.1. ASPECTE GENERALE

Caracterizarea stării actuale a mediului a fost realizată pe baza datelor și informațiilor referitoare la teritoriul comunei Gănești, disponibile la momentul elaborării Raportului de mediu.

Aspectele de mediu relevante considerate sunt următoarele: aer, apă, sol, modificări climatice, biodiversitate, managementul riscurilor de mediu, conservarea /utilizarea eficientă a resurselor naturale, populația și sănătatea umană, peisajul natural.

Pentru evaluarea corectă a efectelor posibile ale implementării P.U.G. sau alternativelor sale, în zona comunei Gănești s-a făcut o analiză a situației actuale a mediului pentru a putea identifica receptorii sensibili din zonă, precum și evoluția ulterioară a mediului în ambele variante :

- aceea de implementare a P.U.G.;
- aceea de neimplementare– varianta „zero”, situație în care zona analizată își va păstra funcțiunile și folosințele actuale.

3. 2. DESCRIEREA GENERALĂ A ZONEI

Comuna Gănești este situată în Podișul Transilvaniei, mai precis de o parte și de alta a râului Târnava Mică, având altitudini cuprinse între 347-504 m, cu o varietate de forme de relief, ceea ce îi conferă un pitoresc deosebit. Dealurile mai importante sunt: Păucii, Corniș la nord și Dealul Viilor la sud de Târnava Mică.

Comuna este străbătută de râul Târnava Mică și de mai multe pâraie cu debite mici, cel mai important fiind pâraul Bedea.

Așezare geografică:

◆Latitudine- 46°20'04"N

◆Longitudine- 24°21'37"E

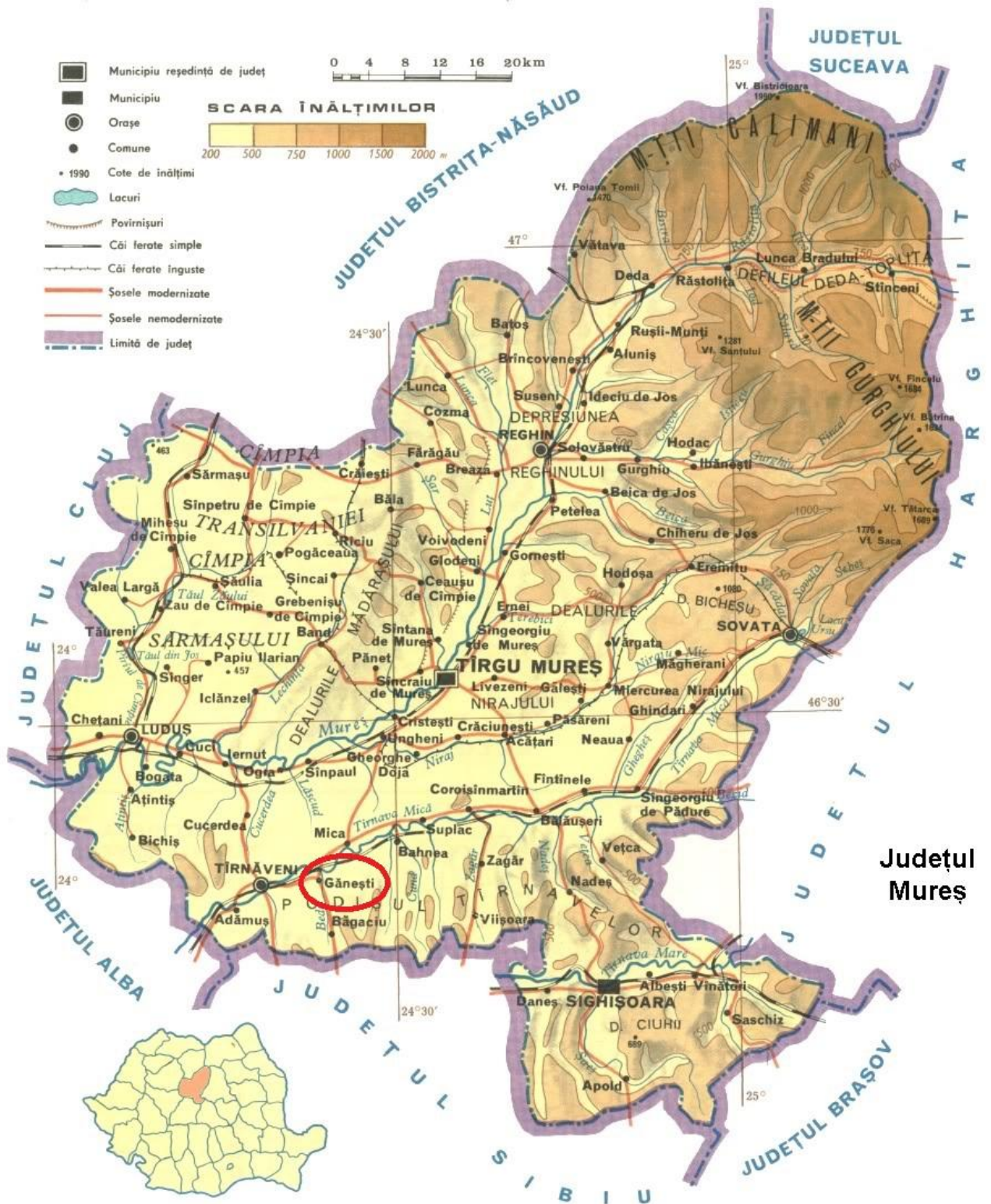


fig 2- incadrarea comunei Gănești in judetul Mures

Teritoriul administrativ al comunei Gănești se învecinează cu următoarele localități:

înconjurator, s-au dezvoltat de-alungul DJ 142A și DJ 142. Localitățile mai mici ale comunei-Păucisoara și Subpădure- sunt dezvoltate în lungul DC79, respectiv la capătul DC77.

3.3. Relieful și geologia

Având în vedere specificul Văii Târnavei Mici, dealurile sunt cu versanții mai abrupti în nord (500 m) și mai puțin abrupti spre sud (300 m), relevând o arie de convergență alungită spre est și vest în lungul Târnavei, și mai puțin în nord și sud, în lungul drumului județean DJ142.

Factorul hidrologic principal în zonă îl constituie râul Târnavă Mică, care dezvoltă o zonă de luncă asimetrică. În aluviunile fine grosiere ale luncii se găsește un freatic cu grosimi medii între 3,00 – 8,00 m în care apa subterană este cantonată în depozitele fine nisipoase, grosiere. Din punct de vedere hidrologic teritoriul comunei prezintă o densitate medie de cursuri de apă, cu debite influențate de factorii climatici.

Caracteristica este dezvoltarea luncii majore și teraselor cursurilor de apă. În aceste structuri se găsesc importante acumulări de ape subterane dulci care formează pânza de apă continuă. În general, în zonele de luncă majoră, nivelul piezometric al apei subterane se găsește aproape de suprafață, respectiv între 1-3 m adâncime.

În ceea ce privește zonele de terasă, adâncimea piezometrică a apelor subterane se găsește la 10-14 m. Evoluția acestora este direct influențată de precipitațiile atmosferice locale, respectiv de debitul variabil al râului Târnavă Mică și al afluenților.

Din punct de vedere chimic, apele subterane din zonă sunt ape dulci și nu prezintă concentrații agresive depășite față de betoane și metale

Adâncimea nivelului piezometric în aceste zone diferă de la o zonă la alta, având un caracter ascensional.

Adâncimea de îngheț, conform STAS 6053/1985, este de 1,0-1,10 m.

Condiții geologice-litologice

Din punct de vedere geologic, regiunea se sprijină pe un fundament de roci sarmatiene, argile și marne, reprezentate litografic prin argile prăfoase și argile nisipoase.

Condițiile geotehnice sunt diverse pe întreg teritoriul comunei, amplasarea obiectivelor mari necesită studii de specialitate punctuale.

Conform STAS 11100/1-93, în calculele de rezistență se va ține seama de grupa seismică a regiunii, grupa E, având valoarea de vârf a accelerației gravitaționale pentru perimetrul dat a_g

= 0,12.g (K_s – coeficient de seismicitate) și $T_c = 0,70$ s (perioadă de colț), pentru cutremure având mediul de recurență IMR = 100 ani.

3.4. AER

3.4.1. Particularitățile factorilor climatici din zonă

Pozitia geografică a comunei oferă un adăpost împotriva maselor de aer rece. Trăsăturile climatice ale zonei sunt o consecință a poziției sale în centrul Transilvaniei, respectiv în zona climatului temperat-continental moderat, cu veri calde și ierni aspre. Amplitudinea medie termică este de 23-24°C. Maximele absolute pot urca până la 38-39°C, iar cele minime absolute pot coborî sub -32°C. Precipitațiile atmosferice nu sunt foarte consistente, fiind în jur de 600 mm anual. Umezeala atmosferică este destul de mare (77% anual). Ploile torențiale nu au un caracter prea accentuat.

3.4.2. Calitatea aerului

Surse de poluare a aerului comuna Gănești sunt reprezentate de:

- traficul de pe DJ 142A și DJ142 care traversează localitățile Gănești și Seuca. DJ142 și DJ 142A traversează localitățile comunei prin zonele cu densitate mare a locuitorilor. Transportul se realizează cu mijloace de transport echipate cu motoare termice. Infrastructura rutieră este dimensionată, în general, la o sarcină de 4- 6 t/osie, față de 11 t/osie, cât este normativul pentru traficul greu. Din lipsa fondurilor pentru întreținerea infrastructurii rutiere din localități, calitatea căilor de rulare este necorespunzătoare.

Principalele aspecte generate de trafic sunt reprezentate de poluarea aerului atmosferic cu particule, pulberi sedimentabile, NO_x, SO_x, hidrocarburi, plumb. Poluarea atmosferei, cuantificată prin măsurători sistematice efectuate de A.P.M. Mureș și D.S.P. Mureș, confirmă că traficul rutier contribuie în mod semnificativ la creșterea concentrațiilor de poluanți în aerul atmosferic. De asemenea, traficul greu generează și valori ridicate ale zgomotului stradal și vibrațiilor.

- Emisii provenite de la sursele punctuale de încălzire, în general cu combustibil solid (lemne) sau gaze. Poluanți caracteristici generați: pulberi, monoxid de carbon, oxizi de sulf, oxizi de azot, substanțe organice- aceste surse sunt punctuale și de mica amploare, nu ridică probleme din punctul de vedere al poluării aerului;

- Unități agrozootehnice (crescătorii de animale), surse fiind dejectiile și cadavrele de animale. Cu predilecție este dezvoltat oieritul, în prezent fiind un nr de 7 fermieri care detin peste 2500 de capete, cu tendințe clare de creștere a efectivelor.

- Depozitarea necontrolată a deșeurilor;
- Functionarea de societati industriale- in comună există câteva societati cu profil de activitate constructii, prelucrare lemn, transport, panificatie. Poluarea aerului potential produsă de aceste societati este in limite reduse si este reglementata prin autorizatiile de mediu emise pentru fiecare societate.
- Diverse activitati care se constituie în surse de particule (lucrari agricole, constructii, drumuri), cu caracter sezonier.

3.5. APA

3.5.1. Date hidrologice și hidrogeologice

Hidrografic, comuna Gănești aparține bazinului hidrografic al râului Mureș, prin afluentii săi, respectiv râul Târnavă Mică care străbate comuna în direcția est-est pe o lungime de cca 5,0 km.

3.5.2. Calitatea apei

Cantitatea și calitatea resurselor de apă reprezintă un factor determinant, care condiționează dezvoltarea generală a economiei și a procesului de amenajare a teritoriului.

Calitatea apelor de suprafață

Pentru evaluarea stării ecologice a corpurilor de apă naturale sunt luate în considerare elementele biologice și elementele fizico-chimice generale, precum și poluanții specifici, conform „Metodologiei de evaluare globală a stării/potențialului ecologic al apelor de suprafață”. Calitatea apei este urmărită de către Biroul Monitoring din cadrul APM Mures și SGA Mures. Pe baza rezultatelor obținute în secțiunile de supraveghere se face încadrarea în categorii de calitate, conform Ordinului ministrului mediului și gospodăririi apelor nr. 161/2006. Astfel, în baza rezultatelor obținute, apele care tranzitează teritoriul comunei Gănești se încadrează astfel:

- Râul Târnavă Mică: amonte de Târnaveni- apa s-a încadrat global în limitele clasei a III-a de calitate, încadrare determinată de indicatorii: reziduu fix și cloruri.
- Pârâul Băgaciu: Gănești- apa s-a încadrat global în limitele clasei a V-a de calitate, încadrare determinată de indicatorii reziduu fix, amoniu, CCO-Cr².

² Sursa- Raport de mediu 2012,2013, APM Mures

Zone critice din punct de vedere al poluării apelor de suprafață nu sunt semnalate. Se constată însă probleme pe perioada viiturilor când, datorită precipitațiilor și concentrării scurgerilor la nivel microbazinal, apele antrenează în deplasarea lor cantități însemnate de deșeuri, substanțe rezultate din degradările organice și, nu în ultimul rând, substanțe rezultate ca urmare a aplicării tratamentelor culturilor agricole cu îngrășăminte chimice și pesticide.

Debitele maxime se înregistrează primăvara în urma topirii zăpezilor și minime toamna și iarna.

Alte probleme de poluare a apelor de suprafață- evacuarea apelor uzate rezultate din gospodăriile populației în cursurile de apă, în lipsa unui sistem de canalizare.

Calitatea apelor freatice

Apele freatice se găsesc la adâncime 0,8-2,0 m în luncă, pe terase la peste 5,0 m, iar pe versanți la 3,0-6,0 m adâncime.

Apele subterane din zona subcarpatică și de podiș au debite mici și mineralizare ridicată, fiind în general nepotabile. În luncile și terasele râurilor apar ape freatice mai bogate, dar și acestea sunt mineralizate și dure. Ele constituie principala sursă de alimentare cu apă potabilă a localităților din județul Mureș. Apele subterane de medie și mare adâncime au o mineralizare foarte puternică cu conținut ridicat de Ca^{2+} , Mg^{2+} , Na^+ , SO_4^{2-} , Cl^- , Br^- , I^- .

Problema majoră privind calitatea apei freatice constă în prezența nitraților peste limitele de admisibilitate din fântânile publice și individuale.

Pentru prevenirea îmbolnăvirilor generate de consumul apei din fântâni publice sau individuale, este recomandată introducerea în mediul rural a aprovizionării cu apă potabilă prin sistem centralizat și executia rețelelor de canalizare.

Zone critice din punct de vedere al calității apelor subterane- nu sunt identificate zone critice privind resursele de ape subterane³.

3.5.3. Alimentarea cu apă

Comuna Gănești dispune în prezent de un sistem de alimentare cu apă potabilă furnizată de Aquaserv Târnaveni în localitățile Gănești, Seuca, Păucisoara. În localitatea Subpădure, alimentarea cu apă se face din fântâni individuale. Gradul de racordare al locuințelor la apă potabilă în comuna Gănești este de aprox. 83,45%⁴. Lungimea medie a rețelei este de 26,81 km.

³ Sursa- Raport de mediu APM Mures

⁴ Sursa- autorizatia de gospodarire a apelor pentru alimentarea cu apa a comunei Ganesti nr. 233/2014

Instalații de captare- un branșament De 160 mm, L=34 m la conducta de distribuție apă potabilă a municipiului Târnăveni. Punctul de racord este situat în intravilanul municipiului Târnăveni.

Pe teritoriul localității Seuca există un rezervor tampon cu $V1= 15$ mc, amplasat subteran. Este instituită zona de protecție sanitară, în suprafața de 1225 mp.

Pe teritoriul localității Gănești există un rezervor de înmagazinare metalic, suprateran, cu $V2= 400$ mc, din care 10 mc reprezintă rezerva intangibilă PSI. Este instituită zona de protecție sanitară în suprafața de 2025 mp.

Alimentarea localității Păucisoara se realizează gravitațional din rezervorul de înmagazinare $V2$ din localitatea Gănești.

Modul de folosire

Necesar total de apă

- Zilnic maxim= 242,9 mc/zi
- Zilnic mediu=172,7 mc/zi
- Zilnic minim= 92,6 mc/zi

Cerința totală de apă:

- Zilnic maxim= 242,9 mc/zi
- Zilnic mediu=172,7 mc/zi
- Zilnic minim= 92,6 mc/zi

Cantitatea de apă se defalcă astfel:

- 28% distribuită către agenții economici
- 72% distribuită către populație

3.5.4. Canalizarea menajeră

În comuna Gănești nu există sistem centralizat de canalizare al apelor uzate rezultate din gospodăria, există sisteme individuale de colectare a apelor uzate (bazine vidanjabile).

Conform Master planului județului Mureș, comuna Gănești este inclusă în Clusterul „Târnăveni” care are în componență aglomerările Târnăveni, Dâmbău, Gănești, Botorca, Bobohalma, Adămus, Cornești și Crăiești. În comuna Gănești sunt demarate lucrările de investiții privind realizarea rețelei centralizate de canalizare. Rețeaua de canalizare în localitățile Gănești și Seuca sunt în curs de finalizare. Apele uzate colectate de rețeaua de canalizare vor fi evacuate în rețeaua de canalizare/ stație de epurare a municipiului Târnăveni, sistem hidroedilitar aflat în administrarea SC Compania Aquaserv SA- sucursala Târnăveni.

Reteaua de apa potabila și canalizare, comuna Gănești:

Tabel 2.6.3.1.

nr. crt.	Localitatea	Apa potabila (%)	Canalizare (%)
1	Gănești	98	90
2	Seuca	98	90
3	Păucisoara	98	0
4	Subpădure	0	0

3.5.5. Canalizare pluviala

Scurgerea apelor provenite din precipitații se realizează gravitațional, printr-un sistem de șanțuri și rigole, de-a lungul drumurilor, cu evacuare în emisarii locali și râul Târnava Mică.

Surse de poluare a apei

Sursele care afectează calitatea apei sunt reprezentate de:

- Surse mobile (trafic auto)
- Ape insuficient epurate evacuate în cursuri naturale de ape/ lipsa sistemului de canalizare,
- Surse agricole- utilizarea necorespunzătoare a îngrășămintelor chimice și a fertilizatorilor din agricultură, unități cu activități agricole sau de creștere a animalelor.
- Ape uzate provenite de la creșterea animalelor din cadrul gospodăriilor particulare evacuate în șanțurile de scurgere ale apelor pluviale,
- Depozitarea dejectiilor animale direct pe sol (surse punctuale)

Pe teritoriul comunei Gănești nu sunt identificate surse majore de poluare a apei⁵.

3.6. Starea solurilor

În strânsă concordanță cu substratul litologic, cu relieful, clima și vegetația, învelișul de sol al județului Mureș este foarte variat și diversificat. De pe crestele înalte ale munților, până la luncile joase ale râurilor, întâlnim o gamă largă de soluri zonale, interzonale și azonale.

Structura geologică, aspectele litologice precum și condițiile de relief, sistemul hidrografic, condițiile climatice, etc. au condus la formarea unor tipuri variate de soluri supuse unor procese diferite de evoluție

⁵ Sursa- raport de mediu, 2013, APM Mures

Se remarcă, la nivel general, influența deosebită a rocii reliefului și a apei freatice. Solurile se împart în mai multe unități zonale și intrazonale care constituie potențialul pedologic valorificat ca bază de dezvoltare a biocenozelor și a diverselor culturi în raport cu condițiile mediului înconjurător.

Pe teritoriul comunei Gănești distingem următoarele tipuri de soluri: soluri brune argiloiluviale, soluri brun luvic, regosoluri, erodisoluri.

La momentul actual, situația pe categorii de folosință a teritoriului administrativ este următoarea:

- Suprafața teritoriului administrativ : 4964 ha
- Suprafața ocupată de păduri : 305 ha
- Suprafețe arabile : 3000 ha
- Pășuni : 500 ha
- Fânațe:400 ha
- Vii ,livezi: 144 ha
- Zone construite : 350 ha
- Ape, zone mlăștinoase : 61 ha
- Vegetație rarefiată, lipsă de vegetație
- Căi de comunicație : 135 ha
- Neproductiv: 69 ha

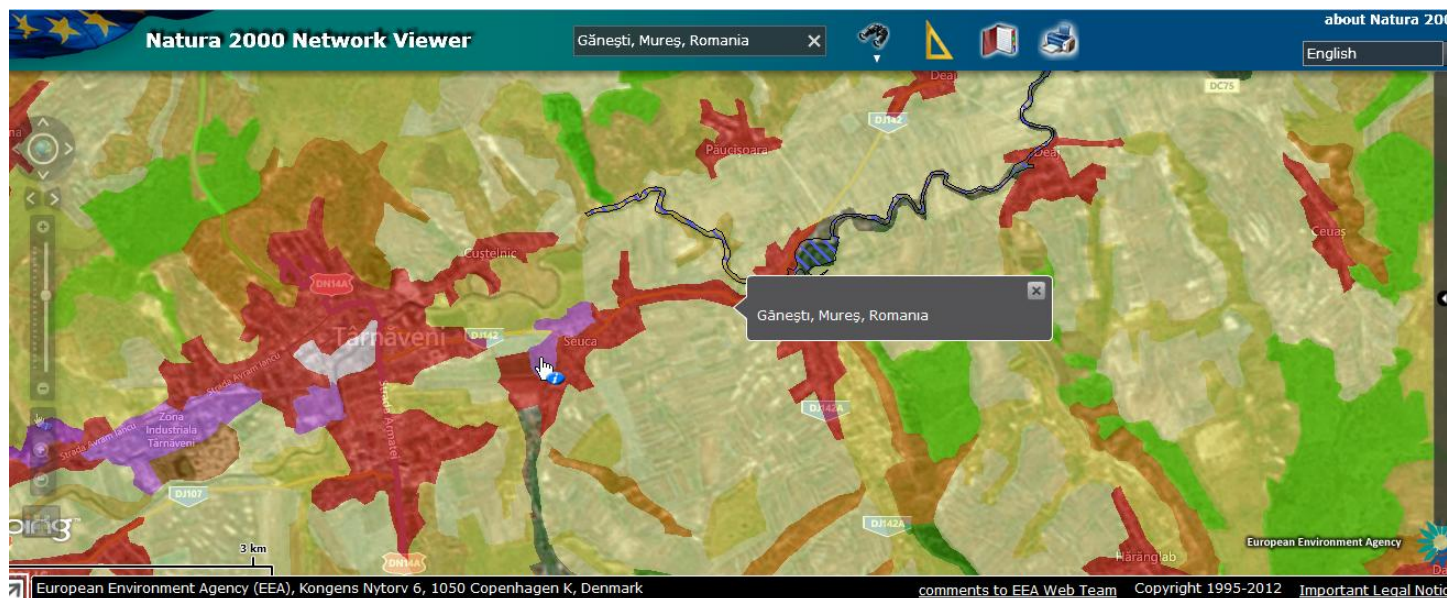










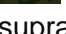






Fig. 4 Modul de acoperire a terenurilor in zona Gănești⁶

Legenda

zone agricole

⁶ Conform Corine Land Cover 2006- setul de date europen de referință pentru modul de acoperire al terenului

	pasuni
	pajisti anuale asociate cu pajisti permanente
	terenuri cultivate
	terenuri ocupate in principal de agricultura
	zone agroforestiere
	zone forestiere seminaturale
	padure de foioase
	padure de conifere
	padure mixta
	pasuni naturale
	suprafete artificiale
	zone continue industrializate
	zone discontinue industrializate
	unitati industriale sau comerciale
	drumuri si cai ferate

3.6.1. Activități care duc la deteriorarea solurilor

Utilizarea de îngrășăminte- în agricultură, în vederea realizării unor producții cantitative și calitative superioare, producătorii agricoli au executat lucrări de fertilizare a terenurilor, utilizând atât îngrășăminte organice și cât îngrășăminte chimice.

Dejecțiile animaliere, prin conținutul lor de elemente chimice, au un rol important în nutriția plantelor și influențează favorabil însușirile solului și, implicit, producția agricolă. Depozitate necorespunzător și aplicate în cantități excesive îngrășămintele naturale pot influența negativ unele însușiri ale solului cum ar fi: permeabilitatea, aciditatea acestuia și poluarea cu nitrati și nitriti.

Depozitarea neorganizată a deșeurilor- modul în care se depozitează în prezent deșeurile menajere este parțial necorespunzător (depozite necontrolate pe malul pâraielor sau în alte zone de pe domeniul public).

Modificări ale categoriei de folosință ale terenurilor pentru realizarea a diverse obiective, în special construcții, presupun deranjarea orizonturilor de sol, acționându-se în mod direct asupra structurii, texturii, porozității și a altor caracteristici naturale ale acestuia. Consecințele constă în modificarea proprietăților naturale ale solurilor și perturbarea activității microbiologice care are o acțiune generală pozitivă.

Nu au fost semnalate alunecări de teren. În localități există totuși terenuri degradate ce necesită măsuri de combatere a fenomenului de eroziune (alunecări de teren: 2+2 ha Păucișoara – Cuștelnic; 1 ha Gănești).

3.6.2. Calitatea solului

Probleme de poluare, protecție și conservare a solului sunt legate de absența rețelelor de canalizare, precum și de necesitatea funcționării unui sistem eficient de colectare și depozitare a deșeurilor menajere (colectare selectivă, reciclare, depozitare arondată zonal).

Gospodăriile existente depozitează gunoaiele în curțile caselor de locuit, de unde, periodic sunt transportate și depozitate în zonele stabilite, iar o parte se împrăștie de câmp sub formă de îngrășământ natural.

Datorită modului de viață tradițional nu s-au semnalat efecte de poluare, totuși încep să devină o problemă deșeurile menajere nedegradabile.

Sporadic, s-au semnalat extrageri de materiale de construcții pentru nevoile comunităților locale fără impact semnificativ. Cele 2 balastiere care au funcționat nu au mai primit acord de mediu.

Degradarea solului datorată fenomenelor de eroziune și alunecări de teren nu sunt identificate în intravilan. În comună există puține terenuri degradate ce necesită măsuri de combatere a fenomenului de eroziune (alunecări de teren: - 2+2 ha Păucișoara – Cuștelnic; 1 ha Gănești).

Majoritatea dealurilor au fost și parțial sunt amenajate pentru cultivarea viței de vie sau cu pomi fructiferi, există păduri ce stabilizează dealurile. Sunt necesare lucrări de întreținere și dezvoltare a acestora prin terasări și noi plantații.

Conform evidențelor existente la Agenția pentru Protecția Mediului Mureș, la nivelul comunei Gănești nu există situri contaminate și nici situri potențial contaminate⁷.

Comuna Gănești nu face parte din localitățile vulnerabile la poluarea cu nitrati, conform Ordinului 743/2008.

3.7. Biodiversitate. Arii protejate. Spații verzi

Vegetația naturală se încadrează în două mari unități vegetale:

- Zona I forestieră, cu dealuri acoperite cu păduri de stejar, carpen, salcâm și flora ierboasă corespunzătoare,
- Zona II- terenuri agricole cu specific predominant colinar și de șes în care predomină cultura mare, ocupația de bază a populației active din comună.

Fauna comunei Gănești este bogată și caracteristică zonelor de deal. Dintre mamiferele cele mai răspândite sunt: mistretul, cerbul, căprioara, iepurele iar dintre răpitori vulpea și lupul.

⁷ Raport de Mediu APM Mures, 2013

Arii protejate:

Reteaua „Natura2000” reprezintă principalul instrument al Uniunii Europene pentru conservarea naturii în statele membre. Natura2000 reprezintă o rețea de zone desemnate de pe teritoriul Uniunii Europene în cadrul căreia sunt conservate specii și habitate vulnerabile la nivelul întregului continent.

Lista siturilor Natura2000 cuprinde ariile de protecție specială acvifaunistică (SPA) și siturile de importanță comunitară (SCI) ce aparțin rețelei ecologice Natura2000 în România.

Obiectivul principal al rețelei europene de zone protejate Natura2000 desemnată pe baza directivei pasari, respectiv habitate este ca aceste zone să asigure pe termen lung „statutul de conservare favorabilă” a speciilor pentru fiecare sit desemnat.

Pe teritoriul comunei Gănești identificăm situl Natura2000 ROSCI0384- *Râul Târnavă Mică*.

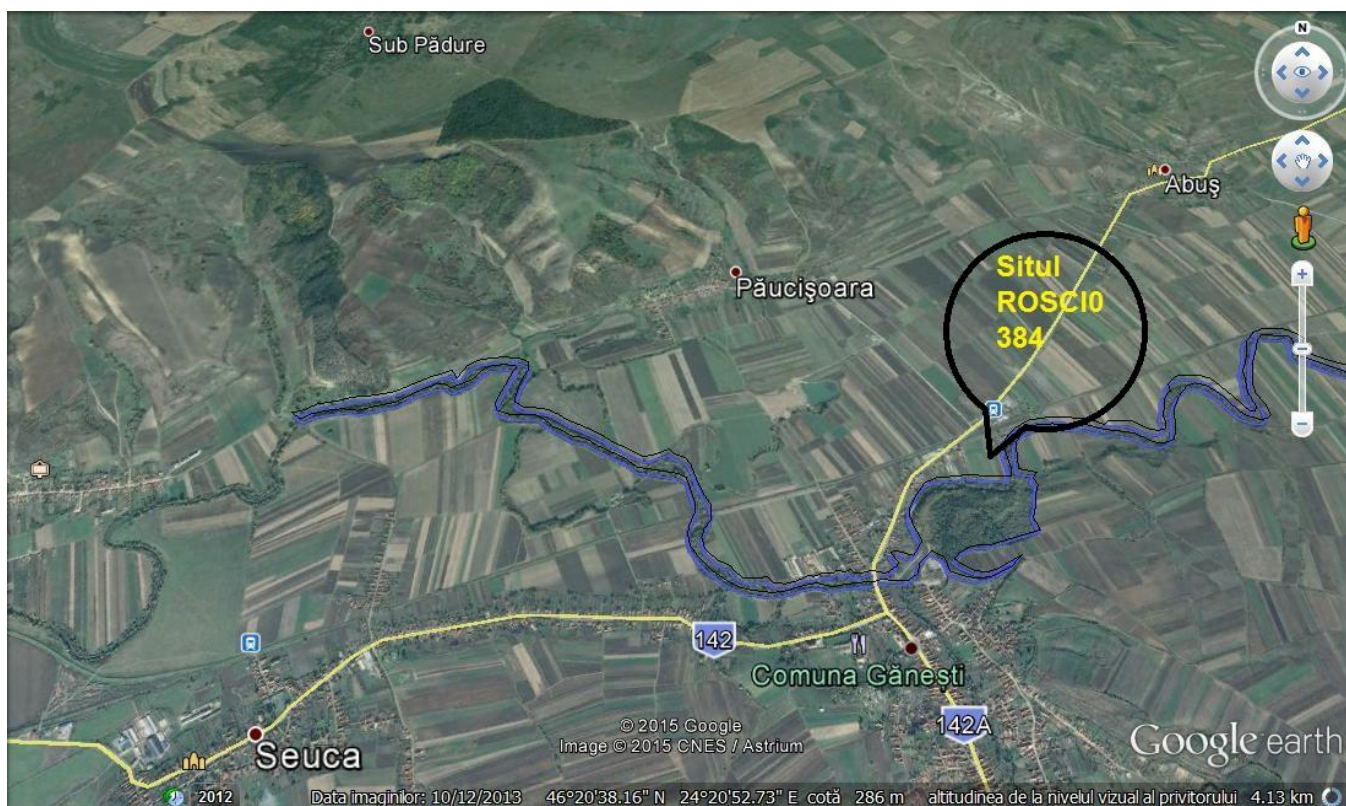


Fig. 5 Situl Natura2000 ROSCI0384 *Râul Târnavă Mică* (contur albastru)

Situl de Importanță Comunitară ROSCI0384 - *Râul Târnavă Mică* a fost desemnat prin OM nr. 1964 din 2007 și reconfirmat prin OM 2387 din 2011 pe o suprafață de 331 ha și se întinde pe teritoriul județului Mureș (100%).

Caracteristici generale ale sitului de Importanță Comunitară ROSCI0384 - Râul Târnava Mică

DESCRIEREA SITULUI

Calitate și importanță:

Situl este important pentru pădurile aluviale cu *Alnus glutinosa* și sălcii (galerii pe porțiuni înseminate), pentru specii de pești din anexa II DH bine reprezentată *Barbus meridionalis*, dar și *Cobitis taenia*, *Gobio albipinn*, *Sabanejewia aurata*, nevertebrate ca *Lycaena dispar*, *Unio crassus*, respectiv 3 specii de amfibieni.

Starea naturală a râului Târnava Mică este în procent de 80-90 %

Vulnerabilitate:

Râul s-a conservat bine cu multe galerii de păduri aluviale, meandrele au fost canalizate numai în zona Bălăușeri, iar în alte zone s-au creat în vecinătate diguri de protecție a localităților împotriva inundațiilor.

Sporadic au fost extrageri de materiale de construcții pentru nevoile comunităților locale fără impact semnificativ. Cele 2 balastiere nu au mai primit acord de mediu. Există extrageri sporadice iarna de sălcii pentru lemn de foc, de către categorii sociale defavorizate.

Tip de proprietate:

Râul este proprietatea statului, iar pe marginea apei Apele Române exercită drept de folosire pentru eventuale intervenții, respectiv control.

Tipuri de habitate prezente în sit:

91E0* *Păduri aluviale cu Alnus glutinosa și Fraxinus excelsior (Alno-Padion, Alnion incanae, Salicion albae)*

Specii de mamifere enumerate în anexa II a Directivei Consiliului 92/43/CEE

1355 *Lutra lutra*

Specii de amfibieni și reptile enumerate în anexa II a Directivei Consiliului 92/43/CEE:

1193 *Bombina variegata*

1166 *Triturus cristatus*

1188 *Bombina bombina*

Specii de pești enumerate în anexa II a Directivei Consiliului 92/43/CEE

1138 *Barbus meridionalis*

1124 *Gobio albipinnatus*

1149 *Cobitis taenia*

1146 *Sabanejewia aurata*

Specii de nevertebrate enumerate în anexa II a Directivei Consiliului 92/43/CEE:

1032 *Unio crassus*

1060 *Lycaena dispar*

Specii și habitate afectate de implementarea planului⁸

Având în vedere că, prin implementarea planului, zonele cu potențialul cel mai mare de a fi afectate sunt cele care vor fi incluse în intravilan, evaluarea impacturilor se va concentra în special la acest nivel. La sfârșitul acestui subcapitol vor fi date o serie de măsuri necesare a fi implementate pentru a reduce la maxim viitorul impact prognozat asupra speciilor de interes comunitar.

Conform documentației PUG Gănești, teritoriul intravilanului se va extinde cu 74,90 ha. Având însă în vedere planurile și distribuția zonelor protejate se poate constata ca aceste extinderi nu se preconizează în interiorul sau în imediata vecinătate a ariei protejate de interes comunitar ROSCI0384 - Râul Târnava Mică. Mai mult, tronsonul de râu care se suprapune cu intravilanul comunei Gănești se afla în această situație și la momentul desemnării zonei ca și arie protejată.

Prin implementarea PUG-ului comunei Gănești nu se vor crea noi forme de poluare a râului și nu se planifică nici o schimbare funcțională sau structurală a malurilor râului Târnava Mică, de aceea considerăm că, prin implementarea acestui plan, nu există nici un posibil impact asupra speciilor de pești și moluște din albia râului din situl ROSCI0384 - Râul Târnava Mică.

În consecință, implementarea planului de urbanism general al comunei Gănești nu va modifica în nici un fel starea de conservare a speciilor de interes comunitar pentru care s-a declarat situl ROSCI0384 - Râul Târnava Mică și nu va avea nici un impact asupra integrității sitului sau a rețelei naționale Natura2000.

În concluzie, considerăm că prin implementarea planului nu se crează potențialul apariției unor impacturi pe viitor.

Totuși, pentru a reduce sau elimina posibilele impacturi în viitor, sugerăm în cele ce urmează o serie de măsuri necesare a fi implementate:

- condiționarea eliberării autorizațiilor de construcție viitoare pentru efectuarea lucrărilor în intravilanul propus din interiorul SCI în afara perioadei de reproducere a speciilor de pești de interes comunitar (aprilie-iulie);

⁸ Sursa- studiul de evaluare adecvata realizat pentru PUG Ganesti

- În zona de studiu habitatul "91E0* Păduri aluviale cu *Alnus glutinosa* și *Fraxinus excelsior* (*Alno-Padion*, *Alnion incanae*, *Salicion albae*)" este vulnerabil la activitatea antropică. De aceea, este absolut interzisă orice intervenție asupra acestuia în zona râului Târnava Mică - precum tăiere de arbori și tufăriș, colectare lemn de foc etc.

Spatii verzi si de agrement

Spatiile verzi prevăzute în P.U.G. sunt: parcuri, zone verzi de vegetație spontană pe taluzurile malurilor pârâurilor, spații verzi amenajate în curți publice și private, grădini private, zone sport- agrement, terenuri agricole în intravilan acoperite cu vegetație agricolă în timpul verii.

Zona de parcuri, recreere și turism cuprinde o suprafață modestă și se compune, în principal, din zonele din vecinătatea bisericilor, cimitirului, zona adiacentă râului Târnava Mică sau malurile pârâielor ce străbat localitățile.

În localitatea Gănești există un deficit de spații verzi. În Gănești este amenajat un parc pe o suprafață de 256 mp în fața școlii gimnaziale. Parcul este dotat cu bănci, fântână arteziană, coșuri de gunoi și este iluminat cu panouri fotovoltaice.

În Seuca parcul se găsește în fața școlii pe o suprafață de 1871 mp.

Suprafața ocupată în prezent de spații verzi și cea preconizată după realizarea P.U.G. este de:

Tabel 3.8.1.

Localitate	Suprafața spații verzi (ha)		Populație	Suprafața spații verzi (mp/cap locuitor)	
	existent	propus		existentă	propusă
Gănești+Seuca	2,75	22,5	3299	8,34	68,20
Păucișoara	1,43	3,1	203	70,44	152,71
Subpădure	5,5	5,5	71	774,65	774,65

La aceasta se adaugă spațiile verzi din curțile private.

Norma europeană este de 26 mp/ cap de locuitor, iar cea propusă de Organizația Mondială a Sănătății este de 50 mp/ cap de locuitor, realizarea PUG urmând să satisfacă aceste cerințe.

3.8. Managementul riscurilor de mediu

Riscuri naturale

În absența cadastrului național pentru zone de risc, în curs de realizare, se poate afirma că, în raport cu râul Târnava Mică, teritoriul localității este asigurat, aproape în întregime, prin lucrări de protecție efectuate treptat.

Zonele cu risc la inundabilitate sunt zonele din imediata vecinătate a cursurilor de apă care străbat teritoriul administrativ al comunei, fiind necesară întocmirea de măsurători topografice pentru delimitarea zonelor potențial afectate la ape mari, întocmirea de proiecte și execuția de lucrări de apărare împotriva inundațiilor.

Pentru comuna Gănești sunt identificate un număr de 4 gospodării, cu risc de afectare de alunecări de teren, respectiv 1,5 ha⁹.

Riscuri tehnologice- pentru comuna Gănești nu sunt identificate riscuri tehnologice¹⁰. Nu există obiective care intra sub incidența Hotărârii Guvernului nr. 804 din 27 iulie 2007 privind controlul activităților care prezintă pericole de accidente majore în care sunt implicate substanțe periculoase, folosite în procesul de producție.

3.9. Conservarea/ utilizarea eficientă a resurselor

Între resursele subsolului sunt rocile nemetalifere utile de diferite categorii (vulcanice, sedimentare, detritice, etc.), prezente în rezerve, practic inepuizabile.

O răspândire mai limitată, dar totuși în rezerve considerabile, o au depozitele mobile de bolovăniș, pietriș și balast, extrase și folosite ca materiale de construcție brute sau prelucrate industrial.

În zona deluroasă predomină depozitele sedimentare de nisipuri, marne, argile care pot fi utilizate în fabricarea unor materiale de construcții. Nisipurile conțin uneori intercalații de gresii, care, bine cimentate, constituie o excelentă piatră de construcție de lungă durabilitate.

Marnele, existente de asemenea în rezerve apreciabile, nu sunt valorificate suficient, deși unele varietăți ar putea fi folosite la fabricarea cimentului.

⁹ Sursa- Planul de analiză și acoperire a riscurilor al județului Mureș 2014

¹⁰ Sursa- Planul de analiză și acoperire a riscurilor al județului Mureș 2014

3.10. Starea de sănătate a populației

În comuna Gănești există dispensar uman și veterinar (cabinete medicale în localitățile Gănești și Seuca). În comună nu există spital.

Din datele primite de la Direcția de Sănătate Publică, județul Mureș, reiese că nu au fost îmbolnăviri cauzate de poluarea aerului. De asemenea, nu au fost semnalate epidemii hidrice.

3.11. Modificări climatice

Efectele schimbărilor climatice se manifestă în mediul rural dar și urban prin afectarea negativă a producției agricole și a biodiversității. S-a pus în evidență faptul că, datorită creșterii temperaturilor și scăderii volumului precipitațiilor, în zonele împădurite joase și deluroase se va înregistra în anii următori o scădere considerabilă a productivității pădurilor.

La nivelul comunei Gănești nu există un inventar al emisiilor de GES din diferite surse. Pe teritoriul comunei nu există operatori cu instalații/ activități încadrate în anexa 1 a Directivei 2003/87/CE modificată și completată cu Directiva 2009/29/CE.

3.12. Peisaj

Comuna Gănești prezintă un peisaj în mare parte rezultat din organizarea topografică și geologică a teritoriului. Identitatea peisagistică a teritoriului este dată, în special, de dealuri acoperite cu culturi. Se disting, ca peisaj caracteristic, livezile, pășunile, fânețele și zonele cultivate.

Principalele trăsături care dau valoare peisajului sunt:

- Valoarea estetică (particularitatea, diversitatea, coeziunea elementelor peisagistice),
- Valoarea tradițională (elemente endemice naturale, elemente distinctive de natură culturală)

Pentru realizarea analizei peisajului în zona comunei Gănești a fost utilizată baza de date LANMAP2 existentă la nivel european. Tipurile de peisaj sunt stabilite pe baza criteriilor care tin cont de:

- Tipul de climat al zonei
- Topografie
- Materialul parental al rocii
- Modul de utilizare al terenului

La nivelul comunei Gănești identificăm astfel, un peisaj de tip continental:

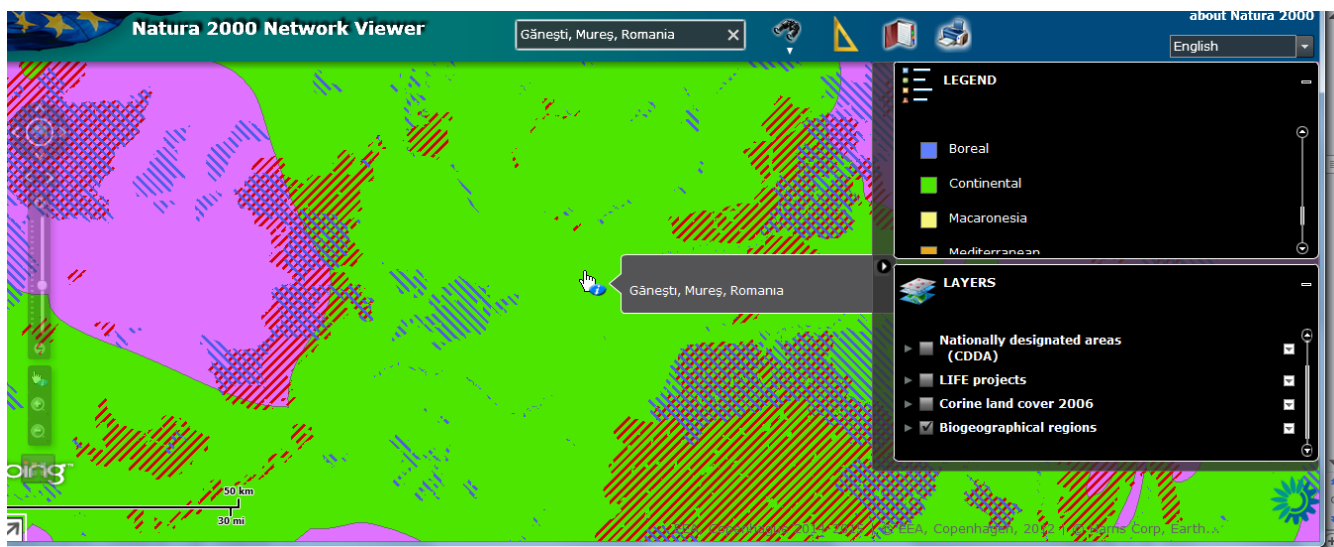


Fig. 6 incadrare teritoriu comuna Gănești in zona peisajului de tip continental



Fig. 7- peisaj din comuna Gănești

3.13. Probleme de mediu și disfuncționalități constatate

- Apele uzate menajere din gospodăriile cu instalații interioare de apă sunt evacuate în fose septice vidanjabile și puțuri absorbante vidanjabile sau nevidanjabile, apele menajere infiltrându-se în sol, poluând pânza de apă freatică, situație semnalată în special în localitatea Păucișoara și, parțial, în Seuca și Gănești.
- Nu este rezolvat decât parțial, sistemul de colectare al apelor meteorice;
- Poluarea în zona râu-mal a râului Târnavă Mică și a afluenților săi din perimetrul comunei cu reziduuri plastice, gunoi menajer, etc
- Apele uzate provenite de la creșterea animalelor în cadrul gospodăriilor particulare nu trebuiesc evacuate în șanțurile de scurgere a apelor pluviale, având în vedere că aceste ape ajung în straturile freactice subterane, infestând fântânile cu materii fecaloide.
- Depozitarea necorespunzătoare a deșeurilor provenite din dejecții (direct pe sol sau cu sisteme ineficiente de protecție a solului și apelor),
- Îmbrăcăminți nemodernizate ale străzilor din interiorul localității ceea ce conduce la poluarea aerului cu pulberi și gaze de eșapament,
- Tranzitarea localităților comunei de traficul greu pe DJ142, intersecții neamenajate cu drumul județean, refugii și parcaje lipsă ceea ce duce la un nivel ridicat de poluare a aerului cu gaze de ardere, zgomot, vibrații;
- Insuficienta valorificare a patrimoniului natural constituit de albia și malurile râului Târnavă Mică,
- Suprafețe reduse de spații verzi în localitatea Gănești,
- Nu se face colectarea selectivă a deșeurilor menajere.
- Existența unor zone restrânse cu risc de inundabilitate și alunecări de teren.

3.14. Evoluția probabilă a mediului în cazul neimplementării PUG

Analiza situației actuale a zonei pentru care se propune implementarea PUG, conduce la următoarele concluzii pentru cazul în care nu s-ar transpune în practică proiectul:

Tab. 3.14.1

Evoluția posibilă a stării mediului în situația neimplementării PUG comuna Gănești (Alternativa 0)

Aspecte de mediu relevante	Evoluția posibilă în situația neimplementării PUG
Aer	Un nivel ridicat al poluării aerului datorate traficului pe DJ142 și DJ 142A care traversează localitățile Gănești și Seuca prin zonele cu densitate mare a locuitorilor. Transportul se realizează cu mijloace de transport

Aspecte de mediu relevante	Evoluția posibilă în situația neimplementării PUG
	<p>echipate cu motoare termice. Principalele aspecte generate de trafic sunt următoarele:</p> <ul style="list-style-type: none"> - Poluarea aerului atmosferic cu particule, pulberi sedimentabile, CO, NOx, SOx, hidrocarburi, plumb. - Traficul greu generează și valori ridicate ale zgomotului stradal și vibrațiilor <p>PUG propune asigurarea tuturor cerintelor legate de drumuri și anume, spații de parcare, șanturi de colectarea a apelor meteorice, intersecții amenajate conform normelor.</p>
Apa	<p>Chiar și în cazul neimplementării PUG situația actuală referitoare la calitatea apei este posibil să se îmbunătățească dat fiind măsurile identificate în cursul elaborării diferitelor strategii ale zonei și accesarea unor programe cu finanțare europeană (vezi master plan apă-canal pentru județul Mureș, și proiectele inițiate pentru realizarea alimentării și canalizării) dar realizarea PUG va face ca rezolvarea acestor probleme să fie făcută unitar, cu urmărirea unei viziuni de ansamblu a întregii zone.</p>
Sol	<p>În situația neimplementării PUG sursele de poluare a solului se vor menține în lipsa unei strategii coerente de organizare a spațiilor de depozitare deșeurilor de orice tip (menajere, agricole, animale, industriale), structuri de agrement dezvoltate haotic, cu efect direct negativ asupra calității solurilor, eroziuni, pierderea fertilității, colmatarea văilor cursurilor de apă.</p>
Biodiversitate. Spații verzi	<p>Lipsa unui cadru unitar de dezvoltare a intravilanului în zonele limitrofe zonelor naturale va determina o creștere a suprafețelor afectate de activitățile antropice cu efecte negative asupra conservării acestora.</p> <p>Mentinerăa unei suprafețe reduse de spații verzi/ cap locuitor (localitatea Gănești).</p>
Managementul riscurilor de mediu	<p>În cazul neimplementării PUG situația actuală se va menține- existența unor zone supuse unor riscuri naturale aflate în permanentă evoluție, cu pericolul generării unor riscuri materiale și umane. PUG realizat materializează în plan zonele supuse riscurilor, măsurile și zonele de protecție necesare a fi respectate și implementate.</p>
Conservarea /utilizarea eficientă resurselor naturale	<p>Neimplementarea și nerespectarea prevederilor privind exploatarea resurselor naturale ale zonei poate conduce la supraexploatarea resurselor.</p>
Populația și Sanătatea umană	<ul style="list-style-type: none"> - Nerealizarea sistemului de colectare, tratare și evacuare a apei menajere și a apei pluviale și/sau de distribuție a apei potabile va avea, în timp, efecte negative asupra sănătății umane.

Aspecte de mediu relevante	Evoluția posibilă în situația neimplementării PUG
	<ul style="list-style-type: none"> - Lipsa îmbunătățirii practicilor actuale legate de gestiunea deșeurilor municipale și a celor din agricultură va conduce la menținerea incidenței bolilor datorate acestor factori. - Lipsa unor prevederi privind îmbunătățirea sistemului de sănătate prin modernizarea infrastructurii și dotarea cu aparatură și echipamente necesare poate conduce la creșterea incidenței bolilor sau înrăutățirea stării de sănătate a populației.
Peisajul natural	Peisajul natural existent pe teritoriul administrativ al comunei Gănești are o valoare importantă. Acesta poate fi însă semnificativ afectat de lipsa unor politici coerente orientate către protejarea peisajului și dezvoltarea integrată a zonelor construite.
Mostenirea culturală și patrimoniul istoric	Impulsionată de dezvoltarea turismului, preocuparea privind patrimoniul cultural și istoric va crește în următorii ani. Este important însă ca aceste preocupări să fie strâns corelate cu celelalte politici de dezvoltare urbanistică.
Transport durabil	Prin lipsa de investiții în infrastructura rutieră a comunei se vor menține un consum mai ridicat de combustibil și valori mai ridicate ale nivelului de zgomot și emisiilor poluanților în atmosferă datorat drumurilor aflate în stare precară.
Dezvoltare durabilă/ Turism durabil	În cazul neimplementării PUG situația actuală se va menține - o zonă cu situație economică precară, cu puține posibilități de dezvoltare. Actualizarea PUG comuna Gănești creează premisele unei dezvoltări armonioase corelate cu posibilitățile de dezvoltare ale zonei, cu orientare înspre dezvoltarea turismului și a micilor afaceri agricole.
Creșterea gradului de conștientizare asupra problemelor de mediu	Lipsa programelor de informare și sensibilizare a populației va face în continuare ca aceasta să fie în egală măsură expusă direct riscurilor legate de poluare, dar și să reprezinte un factor important de presiune asupra mediului înconjurător.

Calculul riscului neimplementării Planului Urbanistic General

Aplicând valori pentru efectul pe care îl reprezintă neimplementarea măsurilor din PUG asupra factorilor de mediu rezultă riscul la care sunt expusi (ne semnificativ=0, minor=1, major=2, catastrofal=3):

Măsura prevăzută în PUG	efectul			
	ne semnificativ	minor	major	catastrofal

Măsura prevăzută în PUG	efectul			
	nesemnificativ	minor	major	catastrofal
Apa			X	
Aer			X	
Sol			X	
Populatia si sanatatea umana			X	
Riscuri naturale		X		
schimbari climatice	X			
Conservarea resurselor		X		
Biodiversitate. Spatii verzi			X	
Peisaj natural		X		
Mostenirea culturala si patrimoniul istoric			X	
Transport durabil			X	
Dezvoltare durabila/ Turism durabil			X	
Constientizarea populatiei			X	
	1	3	10	

Se constată că evaluarea efectului neimplementării PUG este predominant “major”, ceea ce concluzionează că alternativa „0” nu poate fi considerată o alternativă realistă.

Analiza efectuată ne permite să identificăm acele aspecte care necesită a fi tratate în cadrul noii propuneri de PUG: o mai bună concentrare a eforturilor și exprimarea unei viziuni unitare la nivelul comunei este necesară pentru maximizarea eforturilor de reducere a externalităților de mediu și totodată de conservare a elementelor naturale valoroase, ca fundament principal în dezvoltarea durabilă a comunei. Considerarea rezultatelor evaluării de mediu va permite o mai bună adresare față de nevoile de protejare a mediului înconjurător și îmbunătățire a efectelor pozitive în urma implementării planului.

4. CARACTERISTICILE DE MEDIU ALE ZONEI POSIBIL A FI AFECTATĂ SEMNIFICATIV ȘI PROBLEME DE MEDIU EXISTENTE, RELEVANTE PENTRU P.U.G.

În capitolul 3 al prezentei lucrări a fost prezentată analiza stării actuale a mediului la nivelul comunei Gănești. În acest capitol prezentăm o sinteză a principalelor probleme de mediu cu relevanță directă pentru PUG comuna Gănești.

Tabel nr. 4.1

Aspect de mediu	Probleme de mediu
AER	<p>DJ142 si DJ 142A traversează localitățile comunei prin zonele cu densitate mare a locuitorilor . Principalele aspecte generate de trafic sunt următoarele:</p> <ul style="list-style-type: none"> - Poluarea aerului atmosferic cu particule, pulberi sedimentabile, NOx, SOx, hidrocarburi, plumb. - Traficul greu generează si valori ridicate ale zgomotului stradal și vibrațiilor <p>Alte sursele existente de poluare a aerului: încălzirea individuala si agricultura dar de mica amploare.</p>
APA	<ul style="list-style-type: none"> - Principalele probleme de poluare, protecție și conservare a mediului sunt legate de canalizarea apelor pluviale și menajere care este rezolvată doar parțial. - Puturile/ fântânile săpate pentru apa potabilă nu respectă normele de protecție sanitară (latrinele uscate si grajdurile de animale sunt amplasate, de regulă, in apropierea lor) existând pericolul infestării apei freatică de mică adâncime, cu materii organice impropriei consumului de apă potabilă. - Apele uzate menajere din gospodăriile din localitatea Păucisoara si, partial (cca 10%), din Gănești si Seuca, cu instalații interioare de apă, sunt evacuate în fose septice vidanjabile si puțuri absorbante vidanjabile sau nevidanjabile, apele menajere infiltrându-se în sol, poluând pânza de apă freatică. - Lipsa unui sistem de canalizare in sistem divizor pentru apele pluviale si a separatoarelor de produse petroliere pentru obiective posibil poluante (parcari, etc) - Poluarea in zona râu-mal, a pâraielor din perimetrul comunei cu reziduuri plastice, gunoi menajer, etc.
SOL	<ul style="list-style-type: none"> -Utilizarea unor practici agricole necorespunzătoare ce contribuie la degradarea solurilor; - Depozitarea necontrolată a deșeurilor.

Aspect de mediu	Probleme de mediu
	<ul style="list-style-type: none"> - Depozitarea neconformă a dejectiilor provenite de la animale - Modificarea categoriei de folosinta- prin realizarea PUG se va introduce in intravilan o suprafata de 74,9 ha in vederea realizării/extinderii urmatoarelor obiective: <ul style="list-style-type: none"> - 9,68 ha locuinte si functiuni complementare, - 1,25 ha institutii si servicii de interes public - 36,72 zone mixte - 20,59 ha Unitati industriale si depozite - 4,56 ha Cai de comunicatie si transport - 0,7 ha Constructii tehnico-edilitare - restul suprafetei de 24,32 ha este destinata Spatiilor verzi, sport, agrement, protectie. - Se constată prin noul PUG propunerea pentru reducerea suprafetelor ocupate de unități agrozootehnice, gospodarie comunala cu 22,92 ha. <p>Suprafetele introduse in intravilan sunt majoritar păsuni si fânete pentru care va trebui făcută schimbarea categoriei de folosintă.</p>
DESEURI	<p>Nu există rampă locală de colectare deșeuri, gropile de deșeuri menajere au fost închise și ecologizate în vederea reintroducerii în circuitul agricol. Primăria are contract cu o societatea specializata pentru colectarea si transportul deseurilor menajere din gospodariile populatiei (SC SALUBRISERV Tg MURES). Cea mai mare parte a deșeurilor stradale este colectată manual cu mijloace rudimentare. O problemă a salubrității străzilor este numărul insuficient de recipienți și coșuri de gunoi stradale.</p> <p>Nu există, la nivelul comunei, platformă pentru depozitarea dejectiilor provenite de la animale. Alte tipuri de deseuri animale sunt preluate de către SC Mondeco SRL cu care Primăria are contract.</p> <p>Se semnalează depozite necontrolate pe malul pâraielor sau în alte zone de pe domeniul public sau privat. Incep să devină o problemă deșeurile menajere nedegradabile.</p> <p>Nu exista inca un sistem de colectare selectiva a deseurilor .</p>
Biodiversitate. Spatii verzi	<p>-Riscul aparitiei unor activitati antropice care sa influenteze starea de conservare a biodiversitatii: zone de locuinte in apropierea padurilor si cursurilor de apa, drumuri care traverseaza zone impadurite.</p> <p>În zona comunei Gănești se află situl de importanță comunitară: ROSCI0384 - Râul Târnava Mică.</p> <p>Râul s-a conservat bine cu multe galerii de păduri aluviale, meandrele au fost</p>

Aspect de mediu	Probleme de mediu
	<p>canalizate numai în zona Bălăușeri, iar în alte zone s-au creat în vecinătate diguri de protecție a localităților împotriva inundațiilor.</p> <p>Sporadic au fost extrageri de materiale de construcții pentru nevoile comunităților locale fără impact semnificativ. Cele 2 balastiere nu au mai primit acord de mediu. Există extrageri sporadice iarna de sălcii pentru lemn de foc, de către categorii sociale defavorizate.</p> <p>Insuficienta valorificare a patrimoniului natural constituit de albia și malurile râului Târnavă Mică.</p> <p>Suprafața redusă de spațiu verde/ cap locuitor în localitatea Gănești.</p>
Managementul riscurilor de mediu	<p>Ocupațiile străvechi (specifice multor zone din Regiunea Centru) cum ar fi creșterea animalelor, exploatarea lemnului și a materialelor de construcție, care s-au desfășurat de secole în această zonă, au avut ca rezultat o intensă exploatare a resurselor naturale și implicit au dus la fenomene de degradare a mediului înconjurător.</p> <p>La aceste activități tradiționale s-au adăugat apoi și activități industriale care au amplificat poluarea prin generarea unor produse secundare inutile care, prin acumulare, pun în pericol confortul și sănătatea oamenilor. Astfel, prin efectul cumulat al acestor activități, suprafețe de păduri au dispărut și însemnate suprafețe de teren sunt lipsite de vegetație. Ca urmare a acestui fapt, se pot produce scurgeri de pe versanți care amplifică eroziunea și duc la colmatarea albiilor pâraielor, a căilor de acces și a gospodăriilor locuitorilor.</p> <p>Zone identificate cu risc de inundații : Râțul Mare 5 ha Râțul Seuca 5 ha</p> <p>Alunecări de teren:- 2+2 ha Păucișoara - Cuștelnic - 1 ha Gănești</p>
Conservarea /utilizarea eficienta a resurselor naturale	<p>-În prezent, pe teritoriul comunei utilizarea surselor de energie regenerabilă este redusă</p> <p>-Lipsa colectării selective a deșeurilor.</p>
Populația și Sănătatea umană	<p>-Lipsa sistemului de canalizare pentru gospodăriile din comună.</p> <p>-Lipsa dotărilor sportive</p> <p>- Lipsa zonelor de protecție sanitară pentru cimitire, rezervoare de apă, puțuri de apă, grajdurile de animale sau pentru alte echipamente și rețele tehnico-edilitare</p> <p>- Gestiunea deșeurilor (depozitari ilegale)</p> <p>-Spațiile verzi existente în intravilanul localității Gănești sunt inferioare valorii</p>

Aspect de mediu	Probleme de mediu
	de 26 mp/cap locuitor, valoare conformă cerintelor exprimate în OUG 195/2005, modificata de OTU 114/2007.
Peisajul natural	Extinderea zonelor de locuit, realizarea infrastructurii necesare (rețele de curent, apă, etc).
Mostenirea culturala si patrimoniul istoric	Nepunerea în valoare a patrimoniului construit, a clădirilor vechi cu arhitectură specifică
Transport durabil	Transportul se realizează cu mijloace de transport echipate cu motoare termice. Infrastructura rutieră este dimensionată în general la o sarcină de 4 - 6 t/osie, față de 11 t/osie, cât este normativul pentru traficul greu. Din lipsa fondurilor pentru întreținerea infrastructurii rutiere din localități, calitatea căilor de rulare este necorespunzătoare. Imbrăcăminți nemodernizate ale străzilor din interiorul localității, tranzitarea localităților comunei de traficul greu pe DJ142, intersecții neamenajate cu drumul județean, refugii și parcaje lipsă.
Turism durabil	Lipsa infrastructurii si a facilitătilor necesare dezvoltării ecoturismului.
Cresterea gradului de constientizare asupra problemelor de mediu	-Lipsa punctelor de informare dedicate zonelor de interes din comuna Gănesti; -Lipsa monitorizării si informării continue a cetățenilor privind calitatea mediului.

5. ORICE PROBLEMĂ DE MEDIU EXISTENTĂ CARE ESTE RELEVANTĂ PENTRU PUG, INCLUSIV, ÎN PARTICULAR, CELE LEGATE DE ORICE ZONĂ CARE PREZINTĂ O IMPORTANȚĂ SPECIALĂ PENTRU MEDIU

Pe baza informațiilor privind starea mediului în zonă, a conținutului și obiectivelor proiectului de plan și, ținând cont de problemele de mediu existente identificate la nivel național, regional și local, au fost identificate o serie probleme de mediu care pot fi considerate ca fiind în legătura cu PUG propus.

Pentru a asigura un caracter unitar și reproductibil, în cele ce urmează va fi utilizat sistemul de codificare din Planul Regional de acțiune pentru protecția mediului.

Pentru selectarea problemelor de mediu relevante pentru PUG propus, dintre problemele de mediu incluse în tabelul 4.1, vom realiza o ierarhizare a acestora utilizând Metoda analizei multicriteriale.

Aplicarea acestei metode constă în:

- a) Acordarea unui punctaj fiecărei probleme și pentru fiecare criteriu;
- b) Distribuirea ponderilor pe fiecare criteriu;
- c) Înmulțirea scorurilor criteriilor cu ponderile și însumarea rezultatelor pentru a obține un scor total;
- d) Ordonarea problemelor în funcție de scorurile totale.

Criteriile utilizate pentru această evaluare sunt:

- A. În ce măsură problema afectează sănătatea umană
- B. În ce măsură problema afectează mediul
- C. În ce măsură problema generează neconformarea cu cerințele legale
- D. În ce măsură problema afectează calitatea vieții pentru locuitorii din zonă
- E. Care este nivelul de incertitudine asupra evaluării problemei

Fiecare din cele cinci criterii utilizate are o pondere definită în cadrul evaluării problemei de mediu. Astfel, se utilizează următoarele criterii:

1. impactul asupra sănătății umane (criteriu A),
2. afectarea mediului înconjurător (criteriu B)
3. neconformarea cu cerințele legale (criteriu C)
4. măsura în care este influențată calitatea vieții locuitorilor din zonă (criteriu D).
5. nivelul de incertitudine asupra problemei de mediu (criteriu E).

Pentru evaluarea individuală a fiecărei probleme de mediu se utilizează următorul algoritm de calcul:

Criteriu A		Criteriu B		Criteriu C		Criteriu D		Criteriu E	
Extrem	3	Extrem	3	Extrem	3	Extrem	3	Extrem	3
Considerabil	2	Considerabil	2	Considerabil	2	Considerabil	2	Considerabil	2
Redus	1	Redus	1	Redus	1	Redus	1	Redus	1
Scorul pe criterii:									
4x...		3x...		2x....		2x...		1x....	
Total scor									

În final se face o medie a scorurilor astfel calculate, pentru fiecare categorie de probleme de mediu, pe baza cărora se poate realiza ierarhizarea aspectelor de mediu în vederea stabilirii priorităților de mediu pentru PUG propus.

Pentru acordarea punctajelor pentru fiecare problemă de mediu și criteriu utilizat au fost utilizate informațiile privind starea actuală a mediului în zona studiată, informațiile privind conținutul și obiectivele principale ale PUG propus, informații cuprinse în diverse studii de specialitate referitoare la zona studiată și/sau la activitățile ce s-au desfășurat, se desfășoară sau urmează să se desfășoare în această zonă, informații bibliografice, etc.

În continuare se prezintă matricea de evaluare a problemelor de mediu, grupate în categorii/aspecte de mediu:

Tab. 5.1.

Matricea de evaluare a problemelor de mediu

Cod	CATEGORIA/ PROBLEMA DE MEDIU	PUNCTAJ					TOTAL
		A	B	C	D	E	
1	Managementul necorespunzător al deșeurilor	Media					19
1.a	Insuficiență din punct de vedere al ariei acoperite cu servicii organizate de colectare și transport	8	6	2	2	1	19
1.b	Sisteme deficitare de colectare și transport pentru deșeurile municipale și asimilabile	8	6	2	2	1	19
1.c	Depozitare neconformă a deșeurilor municipale în mediul urban și rural	8	6	2	2	1	19
1.d	Lipsa unui sistem de colectare și eliminare a deșeurilor toxice și periculoase din deșeurile municipale	8	6	2	2	1	19
1.e	Ferme animaliere- Poluare istorică sau actuală datorată depozitelor de dejecții animaliere	4	6	4	2	3	19
2	Poluarea apelor de suprafață	Media					21

2.a	Rețele de canalizare insuficiente sau inexistente	8	6	4	4	1	23
2.b	Evacuări neconforme de ape insuficient epurate / neepurate ca urmare a inexistenței sau a insuficienței stațiilor de epurare	8	6	4	4	1	23
2.c	Poluare difuza datorata depozitarii necorespunzatoare a deeurilor	8	6	2	2	1	19
3	Calitate si cantitate apa potabilă	Media					16
3.a	I. Cantitativ						17
	I.a. Insuficientă acoperire cu sisteme centralizate si/sau surse controlate de alimentare cu apă pentru întreaga arie a regiunii	4	6	4	2	1	17
	I.b. Zone deficitare sub aspect calitativ și/sau cantitativ pentru care sunt necesare lucrări de captare, aducțiuni	4	6	4	2	1	17
3.b	Calitativ						12
	II.a. Larga răspândire a surselor individuale de alimentare cu apă a gospodăriilor din stratul freatic - în condiții necorespunzătoare de calitate a apei	4	3	2	2	1	12
4	Poluare sol	Media					16
4.a	Poluarea solului și a apei subterane datorită depozitării neconforme a diverselor categorii de deșeuri	8	6	2	2	1	19
4.b	Accentuarea eroziunii în suprafața	8	6	2	2	1	19
4.c	Exploatarea necorespunzătoare a resurselor minerale	4	3	2	2	1	12
5	Poluarea atmosferei	Media					18
5.a	Poluare datorită parcului auto necorespunzător	4	3	2	2	1	12
5.b	Poluare datorită infrastructurii necorespunzătoare și insuficiente	8	6	2	4	1	21
5.c	Poluare datorită emisiilor din trafic	8	6	2	4	1	21
6	Degradarea mediului natural -resurse naturale, păduri	media					15
6.a	I. Arii protejate	media					15
	I.a. Inexistența administrațiilor și planurilor de management a ariilor protejate	4	3	6	4	2	19
	I.c. Afectarea ariilor protejate datorită turismului neorganizat	4	3	3	2	1	13
	I.g. Pășunatul ca fenomen în ariile protejate (supraîncărcare, lipsa de cartare privind densitatea animalelor)	4	3	3	2	1	13
6.b	III. Resurse naturale	media					13
	III.a. Administrarea necorespunzătoare a resurselor de ape minerale	4	3	2	2	1	12
6.c	IV. Monumente	media					14

	IV.a. Degradarea unor monumente istorice datorita lipsei de întreținere, folosințelor, intervențiilor și transformărilor neadecvate	4	3	2	4	1	14
9	Educație ecologică	media					17
	I. Educație deficitară a populației privind un mod de viață sănătos	4	6	2	4	2	18
	II. Lipsa unui sistem coerent de implicare a tuturor factorilor interesați / învățământ, administrație, ONG) în educarea și informarea tinerei generații în domeniul protecției mediului	4	3	2	4	1	14
10	Hazard natural	media					19
	I.a. Zone expuse riscului la inundație, eroziune și alunecări de teren; degradări de maluri	8	6	2	2	1	19
11	Capacitatea instituțională și administrativă nesatisfăcătoare a autorităților descentralizate și autorităților publice locale în adresarea problemelor de mediu și impunerea legislației de mediu	media					12
11.a	Lipsa capacității de a acționa în timp util și eficient în cazuri de poluare accidentală (în comun cu apărarea civilă)	4	3	2	2	1	12
12	Managementul mediului la nivel urban	media					20
12.a	Deficit de spațiu verde	8	6	4	4	1	23
12.b	Insuficiența locurilor de parcare pentru autovehicule	4	2	4	3	1	14
12.c	Calitatea necorespunzătoare a rețelelor de infrastructură	4	6	4	6	1	21
12.d	Poluare fonică și vibrații datorate surselor fixe și mobile (trafic)	8	6	2	4	1	21
12.e	Absența sau calitatea necorespunzătoare a dotărilor edilitare	8	6	4	4	1	23

Sunt considerate relevante doar acele probleme de mediu pentru care scorul obținut este mai mare de 15.

Problemele de mediu identificate au fost ierarhizate pe baza scorurilor calculate pentru stabilirea priorităților de mediu atât pentru evaluarea efectelor cât și pentru identificarea măsurilor care să conducă la diminuarea presiunilor asupra mediului generate de implementarea PUG propus:

1. Poluarea apelor de suprafață datorită evacuărilor de ape uzate menajere insuficient epurate/ neepurate și a rețelei de canalizare insuficiente sau inexistente-23 pct
2. Deficit de spațiu verde- 23 pct
3. Poluarea aerului datorată traficului- 21 pct
4. Gestiunea necorespunzătoare a deșeurilor și poluarea mediului- 19 pct
5. Afectarea ariilor protejate datorită inexistenței administrațiilor și planurilor de management a ariilor protejate - 19 pct

6. Existența de zone expuse riscului la inundație, eroziune și alunecări de teren- 19 pct
7. Educație deficitară a populației privind un mod de viață sănătos- 18 pct
8. Insuficiență acoperire cu sisteme centralizate și/sau surse controlate de alimentare cu apă pentru întreaga arie a regiunii- 17 pct

6. OBIECTIVELE DE PROTECȚIE A MEDIULUI, STABILITE LA NIVEL NAȚIONAL, COMUNITAR SAU INTERNAȚIONAL, CARE SUNT RELEVANTE PENTRU PUG ȘI MODUL ÎN CARE S-A ȚINUT CONT DE ACESTE OBIECTIVE ȘI DE ORICE ALTE CONSIDERAȚII DE MEDIU ÎN TIMPUL PREGĂTIRII PLANULUI

Pentru propunerea listei de obiective de mediu specifice și relevante pentru PUG, au fost utilizate obiectivele strategice și specifice identificate în planurile și programele de nivel local și național corelate cu obiectivele regionale și naționale, ținând cont de problemele de mediu specifice zonei și relevante pentru PUG propus identificate și prezentate în cap. 5.

În continuare se prezintă sub formă tabelară aceste obiective de mediu specifice pentru PUG propus, grupate în categorii de obiective strategice (care sunt corespunzătoare cu obiectivele de mediu stabilite la nivel național, regional și local) și în ordinea priorităților de mediu stabilite în cap. 5. Pentru fiecare din aceste obiective se prezintă considerații privind modul în care s-a ținut cont de aceste obiective la elaborarea PUG propus:

Tabel 6.1.

Nr. crt.	Problema de mediu	Obiective strategice	Obiective specifice	Considerații prin PUG
1	Poluarea apelor de suprafață datorită evacuărilor de ape uzate menajere insuficient epurate/ neepurate și a rețelei de canalizare insuficiente sau inexistente	Reducerea poluării apelor de suprafață datorită evacuării de ape uzate menajere insuficient epurate / neepurate și a rețelei de canalizare insuficiente sau inexistente (rural/urban)	Reabilitarea și extinderea sistemelor de canalizare și a stațiilor de epurare existente	<p>Realizarea rețelei de canalizare este necesară având în vedere faptul că lipsa acestora constituie una din cele mai mari piedici în calea realizării de noi investiții. De asemenea, lipsa canalizării grevează realizarea noilor locuințe, prin mărirea costurilor legate de realizarea unei fose vidanjabile și a unui sistem individual de alimentare cu apă din puț cu hidrofor.</p> <ul style="list-style-type: none"> - Se vor întreprinde acțiuni coordonate pentru conservarea și valorificarea resurselor de apă. - Se vor diminua până la eliminare, sursele de poluare constituite de grajdurile de animale sau de către cimitire. - eliminarea tuturor evacuărilor directe de ape menajere în cursuri de apă; - canalizarea pluvială va trebui proiectată astfel încât să asigure colectarea eficientă a apei pluviale și descărcarea acesteia în emisarii din zonă. Se interzice cu desăvârșire deversarea canalizării menajere în canalizarea pluvială sau deversarea canalizării pluviale în canalizarea menajeră. - amenajarea de șanțuri colectoare pentru apele pluviale <p>Primăria comunei are obligația de a verifica existența bazinelor vidanjabile etanșe pentru gospodăriile care au instalații interioare de alimentare cu apă. La finalizarea lucrărilor de investiții, Primăria Comunei are obligația de a aplica legislația în vigoare privind constrângerea populației și a agenților economici de racordare la sistemul centralizat de alimentare cu apă și la rețeaua de canalizare, respectiv Legea nr. 241/2006 privind serviciul de alimentare cu apă și de canalizare, respectiv:</p> <ul style="list-style-type: none"> - constrângerea utilizatorilor care au racord la rețeaua de apă potabilă, pentru racordarea la canalizare - dacă aceasta există în zonă - refuzul emiterii avizelor de racordare la rețeaua de apă potabilă dacă racordarea nu se face concomitent și la canalizarea centralizată, în zonele în care aceasta există.

2.	Deficit de spatiu verde	Îmbunătățirea condițiilor de calitate ale mediului în spațiul urban și creșterea nivelului de calitate a vieții	Creșterea suprafețelor spațiilor verzi și diminuarea agresiunii antropice asupra celor existente	<p>Componenta a dezvoltării durabile a localităților, necesitatea asigurării spațiilor verzi în intravilanul proiectat este prevăzută de Legea 24/2007 și Legea 313/2009 privind reglementarea și administrarea spațiilor verzi din zonele urbane și se referă la asigurarea calitatii factorilor de mediu și a stării de sănătate a populației.</p> <p>Pentru localitatea Gănești, în prezent cu deficit de spațiu verde (8,34 mp/cap locuitor) este prevăzută, prin PUG, o creștere la 68,2 mp spațiu verde/cap locuitor.</p> <p>Actualele tendințe ale silviculturii la nivelul Regiunii Centru sunt acelea de a constitui păduri de interes social destinate colectivităților umane. Această tendință este impusă de ritmul accelerat al dezvoltării industriale ca urmare directă asupra degradării mediului înconjurător. Aceste păduri vor fi delimitate după criterii funcționale și amenajate ca păduri-parc, păduri de agrement, rezervații forestiere pentru diferite obiective sociale etc. Măsurile de constituire vizează atât pregătirea, transformarea și specializarea pădurilor existente, cât și crearea unor noi păduri în jurul localităților. Fata de zonele de contact ale suprafețelor de intravilan cu pădurile adiacente s-au propus culoare de protecție menținute ca spații verzi și interfata între mediul natural și cel construit.</p> <p>Autorizarea executării construcțiilor și amenajărilor pe terenuri cu destinație forestieră este interzisă.</p> <p>Cabanele și alte construcții și amenajări destinate turismului vor fi amplasate numai la liziera pădurilor, cu avizul conform al ministerelor de resort.</p> <p>De asemenea este important să se planteze terenurile degradate pentru a preveni alunecarea dar și pentru a crea zonele verzi necesare refacerii ozonului, pentru crearea spațiilor pentru agrement, sport sau loisir. Zona dealurilor se va planta atât pentru consolidare a solului, cât și pentru refacere peisagistică, agrementare vizuală și reabilitare urbană.</p>
----	-------------------------	---	--	--

3.	Poluarea aerului datorata traficului	Diminuarea impactului poluării aerului cu noxe, a poluării fonice și a vibrațiilor	Diminuarea impactului poluării aerului cu noxe, a poluării fonice și a vibrațiilor	<p>Organizarea circulației</p> <p>Arterele principale ce deserveșc comuna sunt DJ 142/A, DJ 142 si DC79. Acește artere generează o serie de puncte de conflict cu străzile locale, intersecțiile rezultate, necesitând rezolvări punctuale prin intermediul unui studiu de specialitate și măsuri de eliminare a punctelor de conflict. Străzile de deservire adiacente au îmbrăcăminte de asfalt, pietriș sau pământ, parțial există trotuare. În perioada următoare se propune pietruirea tuturor drumurilor locale ramificate din strada principală, aceste străzi urmând să aiba profile proiectate, trotuare și rigole de protecție pentru scurgerea apelor meteorice.</p> <p>Pentru optimizarea legăturilor rutiere și asigurarea unui suport pentru dezvoltarea localităților comunei este necesară reabilitarea suprafețelor carosabile ale strazilor din perimetrele intravilane stabilite cât și modernizarea in continuare a celor judetene.</p>
----	--------------------------------------	--	--	--

4.	Gestiunea necorespunzătoare a deșeurilor	Dezvoltarea unui sistem integrat de gestiune a deșeurilor	Implementarea Planului Județean de Gestiune a Deșeurilor	<p>-implementarea sistemelor de colectare selectivă a deșeurilor menajere la generarea lor;</p> <p>-implementarea unui program de educație a populației privind selectarea și gospodărirea deșeurilor menajere;</p> <p>-implementarea de soluții pentru gestionarea deșeurilor toxice și periculoase, cu accent special pe deșeurile medicale</p> <p>Problema asigurării salubrității trebuie studiată la nivelul întregii comune , integrată într-un sistem de selectare diferentiată cu reciclare și depozitare zonala.</p> <p>Prin PUG se propune colectarea selectivă a deșeurilor menajere în pubele individuale și transportul la un depozit zonal, cf. Planului Județean de Gestiune a Deșeurilor care va fi corelat cu Master Planul Sistemului de Management Integrat al Deșeurilor în județul Mureș.</p> <p>Conform Planului Regional de Gestionare a Deșeurilor Regiunea 7 Centru, în județul Mureș sunt prevăzute două depozite conforme: un depozit conform existent la Sighisoara și un depozit zonal de deșeurii nepericuloase amplasat la Sanpaul, investiție nouă care se va realiza în cadrul proiectului Sistem de Management Integrat al Deșeurilor în județul Mureș.</p>
----	--	---	--	---

5.	Arii/ zone protejate. Biodiversitate Afectarea ariilor protejate datorita inexistentei administratiilor si planurilor de management a ariilor protejate	Asigurarea unui management corespunzator al capitalului natural	Asigurarea unui management adecvat al ariilor protejate	<p>PUG propune valorificarea potentialului elementelor importante ale patrimoniului natural si antropic prin interventii de protejare si dezvoltare durabila.</p> <p>Pentru zonele cu valoare peisagistica si zonele naturale protejate, autorizarea constructiilor se face conform planului de management al zonei, cu avizul custodelui sau gestionarului acestuia.</p> <p>Se propune prin PUG pastrarea necanalizata a albiilor pârâurilor si se instituie fasii de protectie in lungul cursurilor de apa cu rol de protejare a vegetatiei malurilor si a lucrarilor aferente malurilor pentru conservarea accesului la albiile minore cu functiunea de coridor ecologic si posibil acces pietonal.</p> <p>Măsuri:</p> <ul style="list-style-type: none"> • acțiuni coordonate pentru conservarea și valorificarea resurselor de apă, a bazinelor hidrografice; - PUG propune reconstituirea albiilor traditionale ale paraielor, conservarea lor si valorificarea in spatiul peisager al intravilanului.
----	--	---	---	--

6.	Existența de zone expuse riscului la inundație, eroziune și alunecări de teren	Protejarea obiectivelor socio-economice	Reducerea riscului la inundații, protejarea vieții umane și a bunurilor expuse la acest risc	<p>Pâna la definivarea și aprobarea hartilor de risc, PUG semnalează existența zonelor cu potențial de risc pentru care sunt propuse reglementări specifice care să detalieze, prin studii de fundamentare aprofundate, potențialul de risc în scopul stabilirii unui regim de constructibilitate lipsit de pericole.</p> <p>Pentru zonele posibil să fie afectate de inundații, aici fiind incluse terenurile adiacente albiilor pâraielor de pe teritoriul administrativ al comunei, se impune luarea unor măsuri imediate pentru înlăturarea acestor fenomene negative, astfel:</p> <ul style="list-style-type: none"> * efectuarea de măsurători topografice pentru delimitarea clară a zonelor afectate; * întocmirea unor studii de specialitate privind posibilitățile de regularizare sau reconstrucție ecologică a albiilor acolo unde este posibil, cel puțin în perimetrul intravilan ; * punerea în practică, respectiv execuția acestor proiecte privind apărarea împotriva inundațiilor. <ul style="list-style-type: none"> • se va solicita respectarea zonele de protecție ale cursurilor de apă și ale lucrărilor hidrotehnice, precum și ale zonelor cu restricții în amplasarea construcțiilor așa cum sunt prevăzute în Legea Apelor 107/1996, articolele 40, articolul 49 și Anexa 2 a Legii. <p>Pâraiele meandrate, neingrijite și colmatate în mare parte în prezent, vor trebui igienizate și rezolvate astfel încât să nu prezinte pericol de inundații pentru locuințele adiacente.</p> <ul style="list-style-type: none"> -interzicerea amplasării de lucrări sau construcții, inclusiv cele de locuit în albiile majore inundabile ale cursurilor de apă, sau numai pe baza avizului de amplasament eliberat de autoritățile de gospodărire a apelor, conform competențelor acordate; -lucrările de traversare a cursurilor de apă (poduri, podețe, conducte etc.) se vor realiza numai cu asigurarea condițiilor de scurgere a apelor mari. • Terenurile degradate se vor ameliora prin lucrări specifice pe baza studiilor de specialitate. - Malurile cursurilor de apă se vor amenaja și întreține pentru a preveni colmatarea sau modificarea vitezei de curgere.
----	--	---	--	--

7.	Educatie deficitara a populatiei privind un mod de viata sanatos	Îmbunătățirea stării de sănătate prin creșterea gradului de educație în rândul populației	Informarea populației privind impactul comportamentului nesănătos	Îmbunătățirea sistemului de educație prin modernizarea infrastructurii și dotarea cu aparatură și echipamente necesare. Implementarea unui program de educație a populației privind selectarea și gospodărirea deșeurilor menajere;
8.	Insuficientă acoperire cu sisteme centralizate și/sau surse controlate de alimentare cu apă pentru întreaga arie a regiunii	Îmbunătățirea accesului la infrastructura de apă	Inițierea de sisteme de alimentare cu apă în zona rurală	<p>- Sistemele de canalizare și alimentare cu apă potabilă vor trebui extinse în toate localitățile comunei pentru o acoperire de 100% a populației;</p> <p>- Se vor proteja zonele de captare a resurselor de apă potabilă, a fantanilor și a stațiilor de epurare.</p> <p>--instituirea și respectarea zonelor de protecție sanitară din jurul obiectelor ce compun sistemul de alimentare de apă, în conformitate cu prevederile Legii apelor nr. 107/1996 cu modificările și completările ulterioare și H.G. nr. 930/2005 cu modificările și completările ulterioare.</p> <p>Zonele de protecție sanitară cu regim sever ale captărilor de apă din surse de suprafață și subterane, se instituie în funcție de condițiile locale, astfel încât să fie exclusă orice posibilitate de poluare. Ele vor avea conform Decretului nr.1059/1967 dimensiuni minime de 100 m, pe direcția amonte de priză, 25 m, pe direcția aval de priză și 25 m de o parte și de alta a prizei.</p> <p>La proiectarea lucrărilor de alimentare cu apă și canalizare pentru localitățile rurale, se va ține seama de dezvoltarea în perspectivă a acestora, în acest sens respectându-se prevederile normativului P66/2000.</p>

Pentru a se atinge obiectivele de mediu identificate, sunt necesare acțiuni concrete care se regăsesc în măsurile propuse pentru a preveni, reduce sau compensa orice efect advers asupra mediului, prezentate în cap. 9.

Pentru cuantificarea rezultatelor obținute prin implementarea măsurilor propuse pentru atingerea obiectivelor, sunt propuse de măsuri de monitorizare care sunt prezentate în cap. 11.

7. POTENȚIALELE EFECTE SEMNIFICATIVE ASUPRA MEDIULUI

Pentru identificarea potențialelor efecte asupra mediului asociate proiectului care stă la baza PUG propus, s-au avut în vedere atât obiectivele de mediu strategice și specifice planului propus cât și problemele de mediu identificate.

Evaluarea a fost efectuată ținând cont de criteriile recomandate de HG 1076/2004 în anexa 1 iar pentru cuantificarea nivelului prognozat al impactului (ampluarea acestuia) s-au avut în vedere atât efectele directe cât și cele secundare, cumulative sau sinergice. Totodată, s-a ținut cont de durata prognozată a impactului (pe termen scurt, mediu sau lung). Evaluarea constă în acordarea unor note de bonitate pentru fiecare formă de impact (pozitiv sau negativ) identificată, utilizând următoarea scară :

- + 3: impact pozitiv substanțial (deosebit)
- + 2: impact pozitiv semnificativ (evident)
- + 1: impact pozitiv nesemnificativ
- 0: nici un impact
- 1: impact negativ nesemnificativ
- 2: impact negativ semnificativ (evident)
- 3: impact negativ substanțial (deosebit)

În continuare se prezintă formele de impact identificate ca fiind relevante pentru PUG propus, grupate pe categorii de aspecte de mediu. Au fost acordate note de bonitate pentru impactul rezidual prognozat după implementarea măsurilor propuse prin plan.

Tabel 7.1.

Aspect mediu	de	Criteriu de evaluare	Evaluare	Comentarii
Aer		- concentratii de poluanti in emisiile de la sursele dirijate si sursele mobile in raport cu valorile limita prevazute de legislatia de mediu ; - masuri de reducere a poluarii aerului prin stimularea utilizarii unor mijloace de transport «verzi» sau cu emisii reduse ;	+2	In prezent, calitatea aerului la nivelul comunei este afectata de noxele emise din trafic. PUG propune masuri de imbunatatire a calitatii aerului prin modernizarea sistemului de transport, refacere stare

Aspect de mediu	Criteriu de evaluare	Evaluare	Comentarii
	<ul style="list-style-type: none"> - utilizarea de instalatii moderne si eficiente de productie a agentului termic si a apei calde menajere ; - calitatea actuala a aerului 		carosabil, sistematizare cai de transport.
APA	<ul style="list-style-type: none"> - calitatea apei potabile si existenta sistemelor centralizate de alimentare cu apa potabila ; - absenta retelelor de canalizare a apelor uzate menajere si a celor pluviale; - concentratii de poluanti in apele uzate evacuate in raport cu valorile limita prevazute de legislatia nationala in vigoare ; - masuri prevazute pentru protectia apelor subterane si de suprafata 	+3	Dezvoltarea infrastructurii retelelor de alimentare cu apa si canalizare, pluvial va reduce impactul asupra apelor subterane si de suprafata. Prevederea de masuri de protectie a apelor, zone de protectie.
Solul	<ul style="list-style-type: none"> -Surse potientiale de poluare a solului pe durata constructiei obiectivelor de investitii si pe durata de viata a proiectelor ; - sol deteriorat, - posibilitati de poluare a solului prin scurgeri accidentale de combustibil sau prin depozitarea necontrolata a deseurilor 	-1	Se introduce noi terenuri in intravilan (74,9 ha)- proiectul are in vedere modificarea categoriei de folosinta pentru terenurile nou introduse in intravilan. Proiectul propune masuri de eficientizare in directia managementului deșeurilor.
Biodiversitate/ Arii protejate	<ul style="list-style-type: none"> - modificarea incadrarii functionale ; - pierderea de habitate– suprafete ocupate cu constructii - traficul rutier ; - activitatile antropice, turismul 	+1	Proiectul PUG propus prevede o serie de actiuni in sensul conservarii biodiversitatii si a dezvoltarii durabile a zonei. Prin extinderea intravilanului va fi implicit influentata biodiversitatea zonei, efecte compensate prin masurile propuse in studiul de Evaluare Adecvata.
Riscuri	<ul style="list-style-type: none"> - masuri prevazute pentru prevenirea riscurilor 	+1	Proiectul PUG prevede actiuni in directia prevenirii riscurilor identificate.
Conservarea/ utilizarea eficienta a resurselor naturale	<ul style="list-style-type: none"> - masuri prevazute pentru conservarea/ utilizarea eficienta a resurselor naturale 	+1	Proiectul PUG prevede actiuni in directia conservarii si utilizarii eficiente a resurselor naturale.

Aspect de mediu	Criteriu de evaluare	Evaluare	Comentarii
Populatia si Sanatatea umana	Criteriile de evaluare a impactului datorita implementarii proiectului au luat in considerare formele de impact socio-economic pentru: - forța de muncă ; - legături sociale și calitatea vieții ; - acces ; - economie ; - protecția comunității ; - efectele socio-economice după implementarea proiectului; - terenuri, infrastructură ; - măsuri de diminuare ; - gestionare a impactului	+2	Implementarea proiectului analizat va determina aparitia unor forme de impact pozitiv pe termen lung dpv socio-economic prin propuneri de organizare urbanistica care conduc la o dezvoltare durabila a zonei. Proiectul nu introduce surse noi de poluare. Formele de impact care pot fi relevante pentru populatie sunt cele referitoare la calitatea apei, aerului, nivelul de zgomot si implicit starea de sanatate.
PEISAJ	- Modificari asupra peisajului pe scara locala ; - gradul in care proiectul se incadreaza estetic si functional in peisajul general al zonei ; - masuri de reducere a impactului asupra peisajului	+1	Implementarea proiectului va avea impact pozitiv la scara locala asupra peisajului
Mostenirea culturala si patrimoniul istoric	- masuri prevazute pentru conservarea mostenirii culturale si a patrimoniului istoric, integrare in peisaj.	+1	Proiectul PUG prevede actiuni de conservare a patrimoniului istoric al comunei.
Transport durabil	Noua configurație și soluțiile constructive ale infrastructurii rutiere în raport cu necesitățile teritoriului administrativ al comunei Ganesti, cu siguranța circulației și cu protejarea receptorilor sensibili (populație, fauna, ș.a.)	+2	Implementarea planului implică reabilitari si modernizari ale infrastructurii rutiere.
Turism durabil	Masuri prevazute pentru administrarea potentialului turistic	+1	PUG prevede masuri care sa conduca la dezvoltarea turismului durabil in zona
	TOTAL	+14	

Făcând o medie a notelor de bonitate acordate se obține valoarea +14 pentru impactul global al implementării PUG propus, adică efectele asupra mediului sunt pozitive.

Afectarea aspectului de mediu Sol a fost identificat cu potential efecte negativ (datorat extinderii intravilanului), însa pentru acestea au fost propuse prin PUG masuri de atenuare a

impactului. De remarcat ca s-a obtinut nota pozitivă pentru aproape toate aspectele mediu, PUG-ul comunei Gănesti propunand masuri de imbunatatire/ reabilitare/ refacere a mediului pentru toti factorii de mediu.

8. POSIBILE EFECTE SEMNIFICATIVE ASUPRA MEDIULUI, INCLUSIV ASUPRA SĂNĂTĂȚII, IN CONTEXT TRANSFRONTIERĂ

Având în vedere că zona reglementată prin PUG propus este amplasată în partea centrală a României, la foarte mare distanță de granițele țării dar și datorită specificului acestui plan (care se referă la reglementarea urbanistică a unei suprafețe restrânse de teren), nu se pune problema existenței unor efecte semnificative asupra mediului sau sănătății în context transfrontieră.

9. MĂSURILE PROPUSE PENTRU A PREVENI, REDUCE SI COMPENSA CÂT DE COMPLET POSIBIL ORICE EFECT ADVERS ASUPRA MEDIULUI AL IMPLEMENTĂRII PUG

Rezolvarea problemelor de mediu identificate ca fiind relevante și atingerea obiectivelor propuse pot fi realizate doar prin aplicarea unor măsuri concrete care să asigure prevenirea, diminuarea și compensarea cât mai eficientă a potențialelor efecte adverse asupra mediului identificate ca fiind semnificative pentru proiectul care face obiectul PUG propus.

În continuare se prezintă măsurile propuse pentru prevenirea, reducerea și compensarea oricărui posibil efect advers asupra mediului al implementării PUG propus precum și măsuri menite să accentueze efectele pozitive asupra mediului. Măsurile propuse se referă la probleme de mediu relevante pentru PUG, grupate pe aspecte de mediu.

9.1. Măsuri propuse pentru prevenirea, reducerea si compensarea efectelor adverse asupra factorului de mediu AER

- Modernizarea/ refacerea stării carosabilului, optimizarea circulației pentru diminuarea poluării aerului cu noxe, pulberi, zgomot, vibrații,
- Plantarea de perdele vegetale de protecție pentru zone industriale, agroindustriale, cimitire, rampe de deseuri,
- Utilizarea de sisteme de încălzire moderne cu randamente și eficiență ridicată în scopul respectării standardelor de calitate pentru aerul ambiental;

-Utilizarea energiilor alternative și a echipamentelor eficiente din punct de vedere energetic.

9.2. Măsurile propuse pentru prevenirea, reducerea și compensarea efectelor adverse asupra factorului de mediu APA

- Creșterea numărului populației care să beneficieze de infrastructura de apă/canal;
- Extinderea rețelelor de alimentare cu apă și asigurarea apei potabile de calitate pentru toți locuitorii inclusiv pentru toți locuitorii din localitățile izolate;
- Extinderea rețelelor de canalizare pentru captarea și epurarea apelor uzate;
- Unitatile economice si industriale ce isi desfasoara activitatea in cadrul teritoriului administrativ al comunei Gănești, vor monitoriza periodic calitatea apei uzate evacuate în rețeaua stradală de canalizare sau in ape de suprafață și se va verifica modul de încadrare a indicatorilor față de limita admisă conform NTPA 001/2002 si NTPA 002/2002, și Autorizația de Gospodărire a Apelor;
- Optimizare raport resurse de apă- consum, contorizarea consumului de apă potabilă, apă industrială și ape uzate.
- Desfășurarea coordonată a acțiunilor necesare pentru conservarea, dezvoltarea și valorificarea optimă a resurselor de apă în baza planurilor de amenajare a bazinelor hidrografice, și a planului de amenajare a apelor din teritoriul țării.
- Folosirea rațională a apei, cu respectarea reglementărilor legale stabilite de organele de specialitate, evitarea risipei de apă în toate domeniile precum și creșterea gradului de reutilizare a apei.
- Realizarea și darea în funcțiune în termenele planificate, a lucrărilor, instalațiilor și dispozitivelor destinate prevenirii și combaterea poluării apelor, exploatarea la parametrii proiectați a acestora.
- Întreținerea și exploatarea, potrivit prevederilor legale, a lucrărilor de captare, a albiilor și malurilor, a celor de prevenire și combatere a acțiunii distructive a apelor.
- Apărarea apelor prin orice alte măsuri împotriva poluării, ca acestea, să poată fi folosite în scopurile necesare populației, a economiei.
- Se interzice evacuarea, aruncarea sau injectarea în apele supuse protecției- a apelor uzate, deșeurilor, reziduurilor, sau produselor de orice fel. Desfășurarea activităților economico-sociale ce pot modifica regimul de scurgere sau calitatea apelor sunt admise numai în condițiile stabilite de organele de specialitate, potrivit prevederilor legale.
- Se vor proteja zonele de captare a resurselor de apă potabilă.
- Malurile cursurilor de apă se vor amenaja și întreține pentru a preveni colmatarea.

- Autorizarea executării construcțiilor de orice fel în albiile minore ale cursurilor de apă și în cuvetele lacurilor este interzisă cu excepția lucrărilor de poduri, lucrărilor necesare căilor ferate și drumurilor de traversare a albiilor cursurilor de apă, precum și a lucrărilor de gospodărire a apelor.

- Evitarea îngustării albiilor minore prin amplasarea de construcții și pastrarea limitei de siguranță, cf legii Apelor 107/1997 actualizata:

Lățimea cursului de apă (m)	< 10 m	10-50	>51
Lățimea zonei de protecție	5	15	20
Cursuri de apă regularizate	2	3	5
Cursuri de apă îndiguite (m)	toata lungimea dig-mal, daca aceasta este mai mica de 50 m		

9.3. Măsuri propuse pentru prevenirea, reducerea și compensarea efectelor adverse asupra SOLULUI

- Schimbarea categoriei de folosință a terenurilor cu care se va extinde intravilanul comunei Gănești se va face în conformitate cu cerințele specificate în Legea 18/1991 (legea fondului funciar) și OUG 34/2013 (organizarea, administrarea și exploatarea pajistilor permanente și pentru modificarea și completarea Legii fondului funciar nr. 18/1991),

- Perfecționarea sistemului de colectare selectivă a deșeurilor.

- Impermeabilizarea depozitelor pentru dejectiile solide și lichide de la fermele agricole și sisteme de aplicare ale acestora ca îngrășământ, conform prevederilor Codului de Bune Practici Agricole. Prevederea la nivelul localitatilor comunei de depozite amenajate corespunzător pentru dejecții provenite de la animale.

- Verificarea periodică și întreținerea în stare bună de funcționare a instalațiilor de colectare și evacuare a apelor uzate;

- În cadrul oricărei lucrări de construcții se vor lua măsuri pentru evitarea pierderilor de pământ, precum și pentru utilizarea pământului excavat în reamenajarea și restaurarea terenurilor.

9.4. Măsuri propuse pentru prevenirea, reducerea și compensarea efectelor adverse asupra BIODIVERSITATII

Se impun măsuri de reducere a impactului pentru componentele afectate de implementarea proiectului, propuse prin Studiul de Evaluare Adecvata, și anume:

- condiționarea eliberării autorizațiilor de construcție viitoare pentru efectuarea lucrărilor în intravilanul propus din interiorul SCI, în afara perioadei de reproducere a speciilor de pești de interes comunitar (aprilie-iulie);

- evitarea pe cât posibil a distrugerii vegetației înalte prezente în zonele de albie-mal (actualele zone de tufărișuri higrofile) constituită din tufărișuri și arbori izolați
- Informarea și constientizarea cetățenilor privind valoarea ecosistemelor, a ariilor naturale protejate și măsurile necesare pentru protejarea acestora;
- Respectarea regimului de construire și distanțele minime de protecție față de ecosistemele forestiere;
- Conservarea zonelor de pădure și a pășunilor și fânetelor, punerea în valoare a cursurilor de apă, amenajarea de spații verzi. Acolo unde este posibil, se recomandă crearea de legături între aceste zone care să permită dezvoltarea faunei și florei caracteristice.
- În zona de studiu habitatul "91E0* Păduri aluviale cu *Alnus glutinosa* și *Fraxinus excelsior* (*Alno-Padion*, *Alnion incanae*, *Salicion albae*)" este vulnerabil la activitatea antropică. De aceea, este absolut interzisă orice intervenție asupra acestuia în zona râului Târnavă Mică - precum tăiere de arbori și tufăriș, colectare lemn de foc etc.

9.5. Măsuri propuse pentru prevenirea RISCURILOR DE MEDIU

- Se va urmări stabilizarea zonelor expuse la riscuri naturale (alunecări de teren, zone inundabile) prin lucrări specifice (ex: consolidări, plantarea cu vegetație arboricolă, desecări sau alte tipuri de lucrări) și stabilirea de reguli cu privire la amplasarea de construcții în aceste zone;
- Plantarea terenurilor degradate pentru a preveni alunecarea dar și pentru a crea zonele verzi necesare refacerii ozonului, pentru crearea spațiilor pentru agrement, sport sau loisir. Zona dealurilor se va planta atât pentru consolidare, cât și pentru refacere peisagistică, agrementare vizuală și reabilitare urbană.
- Se va interzice realizarea de construcții de orice fel în albiile minore ale cursurilor de apă și în zonele inundabile;
- Se va evita executarea de lucrări ce ar putea duce la declanșarea de alunecări de teren.

9.6. Măsuri propuse pentru prevenirea, reducerea și compensarea efectelor adverse asupra POPULAȚIEI și a SĂNĂȚĂII UMANE

- vor fi admise activități care să nu permită poluarea factorilor de mediu peste limitele admise de legislația de mediu în vigoare și care să permită crearea unui microclimat normal în zonele adiacente fără a perturba activitatea și confortul vecinătăților, peste limitele admise;

- se vor organiza suprafete pentru spatii verzi;
- Amenajarea de spatii verzi pentru picnic in zonele verzi limitrofe comunei, conform legii 54/2012;
 - pentru diminuarea concentratiei de noxe provenite de la circulatia auto pe străzile principale cu trafic intens, se propune ca trotuarele sa aiba fâsii verzi de protectie (plantatii de aliniament);
 - pentru a obtine un standard ridicat al vietii se propun spatii verzi atât pentru loisir cât si de protectie, spatii de joaca pentru copii;
 - dotarea zonei analizată in PUG cu o infrastructură corespunzătoare privind managementul deșeurilor, alimentarea centralizată cu apă potabilă și cu energie electrică, canalizare, transport, îngrijirea sănătății, ceea ce duce la creșterea gradului de confort și îmbunătățirea sănătății
 - respectarea distanțelor minime de protectie sanitară stabilite prin Ordinul 119/2014 pentru aprobarea Normelor de igiena si a recomandarilor privind mediul de viață al populatiei.

9.7. Măsuri propuse pentru prevenirea, reducerea și compensarea efectelor adverse asupra PEISAJULUI și PATRIMONIULUI CULTURAL

- proiectarea arhitectonică va fi adecvată integrării noilor construcții în peisaj conform recomandărilor din regulamentul PUG;
- se va interzice amplasarea de construcții sau instalații care prin natura sa funcțională să poată avea un impact negativ asupra mediului;
- clădirile noi sau modificările de clădiri existente se vor integra în caracterul general al zonei și se vor armoniza cu clădirile învecinate ca arhitectură și finisaje;
 - la construcția clădirilor se vor utiliza materiale estetice și durabile în timp;
 - practicarea unei politici de angajări cu prioritate pentru populația locală;
 - dezvoltarea capacității administrației locale de a planifica și a utiliza adecvat terenurile din zonă;
 - dezvoltarea și îmbunătățirea climatului de afaceri pe termen lung pentru atenuarea descreșterii activității economice;
 - măsuri de conștientizare a publicului in vederea protejarii factorilor de mediu;
 - dezvoltarea zonei ca așezare atractivă cu standarde ridicate de calitate a vieții, pe baza principiilor de dezvoltare durabilă.

10. EXPUNEREA MOTIVELOR CARE AU CONDUS LA SELECTAREA VARIANTELOR ALESE SI O DESCRIERE A MODULUI IN CARE S-A EFECTUAT EVALUAREA, INCLUSIV ORICE DIFICULTĂȚI ÎNTÂMPINATE ÎN PRELUCRAREA INFORMATIILOR

Elaborarea PUG pentru comuna Gănești a reprezentat un proces de durată. Procedura SEA a fost demarată după elaborarea primei versiuni a planului care conținea obiectivele, acțiunile și măsurile de dezvoltare pentru comuna Gănești, jud. Mures.

Obținerea variantei de plan supusă evaluării de mediu nu s-a realizat prin selectarea unei alternative, ci prin remodelarea succesivă a primei versiuni de plan. În formularea obiectivelor și măsurilor /directiilor de acțiune propuse s-a ținut cont de:

- Tendințele de dezvoltare manifestate în ultimii ani;
- Opțiunile și limitările privind potențialul de dezvoltare al zonei;
- Decalajul dintre situația existentă la nivelul comunei și cea care se dorește a fi realizată;
- Nevoile și opțiunile populației comunei Gănești;
- Cerințele planurilor și programelor locale /judetene /regionale /nationale.

Metodologia de elaborare a PUG a presupus formularea obiectivelor și, ulterior, a măsurilor în urma realizării unei analize a punctelor tari și slabe. PUG comuna Gănești nu prezintă alternative de măsuri pentru atingerea obiectivelor stabilite. Formularea măsurilor s-a făcut, în principal, pentru a răspunde nevoilor identificate în cadrul analizei SWOT, menținându-se un nivel redus de detaliere care să permită o flexibilitate în definirea ulterioară a soluțiilor de implementare.

„Opțiunea zero” adică de nerealizare a proiectului (prezentată detaliat în capitolul 3) este asociată cu cel puțin următoarele dezavantaje:

- pierderea unor investiții importante în sprijinul infrastructurii și serviciilor;
- păstrarea aspectului zonei fără o sistematizare urbanistică adecvată;
- lipsa rețelelor de alimentare cu apă și a celor de canalizare în zone tradiționale de locuit, cu efecte majore asupra stării factorilor de mediu, dar și asupra sănătății populației;
- lipsa intervențiilor asupra infrastructurii rutiere;
- lipsa oportunităților de creștere a veniturilor la bugetul local din venituri.

În ceea ce privește opțiunile/variantele de proiectare, au fost luate în considerare următoarele componente majore:

- modul de utilizare a terenului;
- dezvoltarea mediului de afaceri, a serviciilor și a infrastructurii sociale;

- accesul la utilitati si conectarea la infrastructura existenta;
- conservarea patrimoniului natural si arhitectonic ;
- modul de realizare (eșalonare în timp).

Alternativa 1 a planului propune cresteri ale suprafetelor zonelor de: *Locuinte si functiuni complementare, Unități industriale si depozitare, Institutii si servicii de interes public, Căi de comunicatie, Spatii verzi, sport, agrement, protectie, Constructii tehnico-edilitare, zone mixte.*

Se reduc suprafetele din categoria *Gospodarie comunală* si unități agrozootehnice.

Aceste propuneri ale Planului Urbanistic General pentru comuna Gănești au în vedere dezvoltarea serviciilor puțin reprezentate în momentul de față dar care au perspective certe de dezvoltare (turismul, agro-turismul, comerțul, mestesugurile locale, altele) va induce o relansare a activităților în aceste domenii.

În cadrul sesiunilor grupului de lucru s-a decis să fie analizată doar alternativa „0” și alternativa implementării PUG în forma prezentată grupului de lucru, ținând cont că la elaborarea acestui PUG, titularul de plan împreună cu proiectanții au avut în vedere mai multe variante pentru cele mai multe din elementele specifice ale planului (distribuția spațială a zonelor cu funcțiuni urbanistice și utilitare, gradul de reutilizare a amenajărilor existente, procentul de construcții existente păstrate, asigurarea cu utilități și sisteme de canalizare, înălțimea construcțiilor, etc.), în final fiind selectate cele mai potrivite alternative.

Pentru selectarea alternativei optime din punct de vedere tehnico-economic și al mediului înconjurător, s-a procedat la o analiză comparativă a celor două alternative bazată pe utilizarea criteriilor de evaluare prezentate în continuare.

Criteriile tehnico-economice utilizate sunt:

- a- realizarea de construcții și amenajări, reabilitarea și ecologizarea terenului;
- b- utilizarea terenului;
- c- asigurarea de facilități sociale ;
- d- durata de implementare.

Criteriile privind impactul asupra mediului:

- a. Impactul asupra biodiversității
- b. suprafața de teren ocupată de zone verzi;
- c. impact asupra calității aerului;
- d. impact asupra calității apei
- e. calitatea solului;

f. calitatea vieții și sănătatea populației.

S-a utilizat o evaluare prin atribuirea unor valori numerice asociate pentru diverse nivele ale impactului estimat pentru fiecare criteriu și pentru fiecare din alternativele analizate (utilizând informațiile prezentate în cap. 2 pentru alternativa „0” și în cap. 7 pentru PUG propus), conform tabelului de mai jos:

- + 3: impact pozitiv substanțial (deosebit)
- + 2: impact pozitiv semnificativ (evident)
- + 1: impact pozitiv nesemnificativ
- 0: nici un impact
- 1: impact negativ nesemnificativ
- 2: impact negativ semnificativ (evident)
- 3: impact negativ substanțial (deosebit)

În final au fost însumate valorile atribuite fiecărei alternative, scorul obținut fiind utilizat la ierarhizare. Rezultatele evaluărilor sunt prezentate rezumat în tabelul de mai jos.

Urmare a ierarhizării bazate pe evaluarea prezentată anterior, alternativa implementării PUG propus este net superioară alternativei “0” și deci cea mai potrivită, asigurând un nivel înalt de protecție a mediului și promovarea dezvoltării durabile în comuna Gănești din județul Mures.

Alternativa	Criterii tehnico-economice					Criterii de mediu							Scor cumulat
	a	b	c	d	Total	a	b	c	d	e	f	Total	
Varianta “0”	-1	-1	-2	0	-4	-1	-2	-2	-2	0	-1	-8	-12
PUG propus	+1	+1	+2	-1	+3	+1	+2	+1	+2	-1	+2	+7	+10

Conform cerințelor prevăzute de reglementările în vigoare (HG 1076/2004) alternativa propusă privind realizarea PUG va fi mai „convingătoare” din punct de vedere al protecției mediului.

Compatibilitatea obiectivelor PUG propus cu obiectivele relevante de mediu a fost evaluată printr-o metodă matricială. În fiecare căsuță se arată dacă acel obiectiv este compatibil sau incompatibil, cu ajutorul unui simbol dat. Dacă această compatibilitate este stabilită pe baza anumitor prezumții, se poate indica acest lucru printr-un alt simbol dat.

Se utilizează simbolul „+,” dacă: obiectivele sunt compatibile; simbolul “?” atunci când compatibilitatea este incertă sau depinde de anumite condiționări ulterioare și simbolul “X” în caz de incompatibilitate. Unde nu există nici o legătură între două obiective date, căsuța este lăsată liberă.

Obiectivele de mediu evaluate sunt cele identificate ca relevante pentru PUG în cap. 6:

1. Reducerea poluării apelor de suprafață datorită evacuării de ape uzate menajere insuficient epurate / neepurate și a rețelei de canalizare insuficiente sau inexistente
2. Îmbunătățirea condițiilor de calitate ale mediului în spațiul urban și creșterea nivelului de calitate a vieții
3. Diminuarea impactului poluării aerului cu noxe, a poluării fonice și a vibrațiilor
4. Dezvoltarea unui sistem integrat de gestiune a deșeurilor
5. Asigurarea unui management corespunzător al capitalului natural
6. Protejarea obiectivelor socio-economice
7. Îmbunătățirea stării de sănătate prin creșterea gradului de educație în rândul populației
8. Îmbunătățirea accesului la infrastructura de apă

Obiectivele PUG propus evaluate sunt cele prezentate în cap. 2:

OS1. Reabilitarea infrastructurii rutiere;

OS2. Asigurarea accesului cetățenilor comunei la sisteme centralizate de alimentare cu apă potabilă de calitate și în cantitate necesară și la sisteme de canalizare și eliminare corespunzătoare a apelor uzate menajere;

OS3. Dezvoltarea activității agricole (de cultivare a plantelor și de creștere a animalelor).

OS4. Reînființarea unor game de ocupații neagricole, ramuri ale industriei mici bazate pe resursele locale, ale cooperăției, comerțului sătesc sau renașterea unor meserii abandonate (rotari, fierari, tâmplari, dulgheri, artizani, olari, țesători, cărămidari, împletitori de nuiete, rafie, pănuși, stuf, etc);

OS5. Dezvoltarea agroturismului și a turismului în general (revitalizarea activităților turistice, diversificarea ofertei turistice, protecția și reabilitarea obiectivelor turistice naturale și construite, stimularea activităților conexe turismului);

OS6. Dezvoltarea întreprinderilor mici și mijlocii cu activități specifice de prelucrare locală a produselor agricole și de origine animală;

OS7. Dezvoltarea producției agricole (cu posibilitatea înființării de culturi bio sau ecologice)

OS8. Îmbunătățirea condițiilor de viață ale cetățenilor (promovarea reabilitării locuințelor și a renovării celor abandonate, respectând estetica tradițională, asigurarea accesului la servicii de sănătate și educație de calitate);

OS9. Dezvoltarea potențialului uman pentru a face față unor noi cerințe, orientarea profesională a tinerilor, stimularea tinerilor în realizarea unor activități economice pe cont propriu, sprijinirea tinerilor fermieri și întreprinzători;

OS10. Menținerea unei comunități viabile prin prezervarea culturii și tradițiilor–promovarea patrimoniului cultural istoric al comunei.

Matricea de evaluare a compatibilității obiectivelor PUG propus cu obiectivele de mediu relevante se prezintă în continuare:

		Obiective PUG propus									
		OS1	OS2	OS3	OS4	OS5	OS6	OS7	OS8	OS9	OS10
Obiective de mediu	1		X			X	X		X		
	2	X	X			X			X		X
	3	X									
	4					X			X		
	5	X		X	X	X	X	X	X		X
	6					X			X		X
	7		X	X	X	X	X	X	X	X	X
	8		X								

Se constată că toate obiectivele de mediu relevante sunt atinse prin unul sau mai multe obiective ale PUG propus.

În concluzie se poate afirma că alternativa propusă prin PUG satisface pe deplin obiectivele și cerințele de protecția mediului.

11. DESCRIEREA MĂSURILOR AVUTE ÎN VEDERE PENTRU MONITORIZAREA EFECTELOR SEMNIFICATIVE ALE IMPLEMENTĂRII PUG

Monitorizarea efectelor implementării planului se va face conform prevederilor art. 27, din H.G. 1076/2004, deci trebuie să se refere la efectele semnificative asupra mediului, respectiv la toate tipurile de efecte, pozitive, adverse, prevăzute sau neprevăzute. Trebuie monitorizate nu numai efectele directe, ci și cele indirecte, sinergice și cumulative.

Monitorizarea altor efecte (neevaluate ca semnificative), poate fi justificată și utilă dacă se are în vedere cuantificarea efectelor globale ale implementării PUG.

Programul de monitorizare al implementării PUG trebuie să permită atât obținerea și înregistrarea informațiilor cu privire la efectele semnificative asupra mediului ale implementării PUG cât și identificarea eventualelor efecte adverse neprevăzute (de ex. acțiuni de remediere ce pot fi întreprinse).

Măsurile de monitorizare au scopul de a:

- valida concluziile evaluării realizate în cadrul prezentului Raport de mediu referitoare la efectele produse de implementarea PUG asupra mediului;
- verifica dacă sunt realizate măsurile propuse pentru compensarea efectelor adverse și optimizare a efectelor pozitive;
- identifica dacă sunt necesare modificări ale planului în vederea reducerii impactului asupra mediului sau a optimizării beneficiilor rezultate din implementarea acestuia.

Având în vedere că efectele asupra mediului sunt generate de rezultatele implementării PUG, monitorizarea trebuie să se adreseze atât rezultatelor PUG cât și efectelor asupra mediului și va fi orientată în special spre componentele mediului identificate ca fiind probabil cele mai afectate de implementarea PUG.

Având în vedere prevederile art. 18 din HG. 1076, ținând cont de obiectivele de mediu identificate ca fiind relevante pentru PUG propus și de rezultatele evaluării potențialelor efecte asupra mediului datorate implementării acestuia, recomandăm următoarele măsuri de monitorizare:

Tabel 11.1

MASURI DE MONITORIZARE pentru PUG

OBIECTIVE DE MEDIU RELEVANTE PE COMPONENTE/ASPECTE DE MEDIU	INDICATORI	FRECVENTA/ ORGANIZATII RESPONSABILE
I. MONITORIZAREA IMPLEMENTARII PUG		
Crearea si asigurarea unor spatii urbane de buna calitate, orientate spre utilizator, care joaca un rol importanta in conditiile de trai ale populatiei ca suma a tuturor aspectelor economice, tehnologice, sociale si ecologice: - Respectarea POT, CUT; - Respectarea aliniamentului; - Respectarea regimului de inaltime; - Amenajarea de spatii verzi.	Modul de utilizare a suprafetelor de teren, (ha, %) - Numar de cazuri de POT si CUT schimbat fata de prevederile PUG (nr.); - Numar de derogari de la regulament pentru schimbari in functiuni (Nr); - Distante, inaltime (m).	anual/ Autoritatea administratiei publice locale
Imbunatatirea infrastructurii tehnice: Reabilitarea, extinderea si modernizarea sistemului centralizat de alimentare cu apa si de colectare, tratare si evacuare a apelor uzate si a celor pluviale; - Racordarea constructiilor la reseaua publica de distributie a apei potabile; - Racordarea constructiilor la reseaua de canalizare ape menajere; - Asigurarea scurgerii apelor pluviale la reseaua colectoare a acestora; - Imbunatatirea infrastructurii de drumuri	- Realizarea alimentarii cu apa si evacuarii apelor uzate la toti consumatorii din zona (instalatii si grad de acoperire sau numar consumatori) - Numar de drumuri nou construite sau modernizate (numar sau Km), accesul la proprietati	anual/ Autoritatea administratiei publice locale
II. MONITORIZAREA EFECTELOR ASUPRA MEDIULUI ALE PUG		
APA/ Asigurarea calitatii apelor uzate evacuate in canalizarea urbana si in emisari	- Indicatori de calitate specifici apelor uzate evacuate in canalizarea urbana conform HG 188/2002 cu completarile si modificarile ulterioare prin HG 352/2005 (NTPA 002/2002,	- Monitorizarea se va realiza prin Sistemul National de Supraveghere a calitatii Apelor SGA Mures - Administratorul retelei de evacuare

OBIECTIVE DE MEDIU RELEVANTE PE COMPONENTE/ASPECTE DE MEDIU	INDICATORI	FRECVENTA/ ORGANIZATII RESPONSABILE
	NTPA 001/2002)	centralizata din zona - Emisiile in apa trebuie monitorizate la nivel de operator conform cerintelor si frecventei stabilite prin autorizatia de protectia mediului si raportate SGA Mures
APA/ Asigurarea calitatii apei potabile	- Indicatori de calitate conform Legii nr. 458/2002 modificata si completata cu Legea 311/2004	DSP Mures- frecventa conform grafic stabilit de DSP Mures
AER/ Mentinerea calitatii aerului inconjurator sub valorile limita prevazute de normele in vigoare Programul de monitorizare a calitatii factorului de mediu AER va include urmatoarele actiuni: - Monitorizarea calitatii aerului in zona locuita potential afectata de investitia analizata / concentratii de poluanti in aerul ambiental in zonele populate	- Indicatori de calitate privind niveluri de emisii conform Ordinului 462/1993, - Indicatori de calitate privind niveluri de imisii de poluanti in atmosfera conform, Legii 104/2011, STAS 12574/87 - Verificarea implementarii masurilor de protectie a factorului de mediu aer	- Inventarul emisiilor in cadrul Sistemului National de evaluare si gestionare integrata a calitatii aerului - Emisiile in aer si nivelul trebuie monitorizate la nivel de operator conform cerintelor si frecventei impuse prin autorizatia de protectia mediului
SOL/ terenuri supuse eroziunii si alunecarilor de teren -gestionarea deseurilor	-Starea zonelor cu pante semnificative sau a celor cu risc de inundatii Efectuarea de studii de specialitate - Cantitatea anuala de deseuri municipale colectate - Cantitatea anuala de deseuri salubritate municipale valorificate - Asanarea suprafetelor acoperite clandestin de deseuri, - Urmarirea respectarii de catre agentii economici a conditiilor referitoare la gestionarea deseurilor.	Anual/ Primaria comunei Gănești Structuri teritoriale ale Inspectoratului pentru situatii de Urgenta, APM, SGA, Consiliul Judetean Mures

OBIECTIVE DE MEDIU RELEVANTE PE COMPONENTE/ASPECTE DE MEDIU	INDICATORI	FRECVENTA/ ORGANIZATII RESPONSABILE
<p>SANATATE / Ameliorarea starii de sanatate a populatiei prin implementarea de masuri care sa vizeze asigurarea dotarilor edilitare si prevenirea poluarii datorita noxelor, inclusiv a poluarii fonice</p>	<ul style="list-style-type: none"> - Indicatori de calitate prevazuti in Ord. MS 119/2014 - Indicatori de calitate pentru emisii si imisii aer prevazuti in Ord. 462/1993, Legea 104/2011 privind calitatea aerului înconjurător, STAS 12574/87 - Indicatori de calitate privind nivelul de zgomot stabiliti prin STAS 10009-88 - Indicatori de calitate privind apa potabila stabiliti prin Legea 458/2002 modificata si completata cu legea 311/2004 - Indicatori de calitate privind starea apelor de suprafata stabiliti prin Ord. 161/2003 	<p>Anual/ Structuri teritoriale ale Institutului National de statistica, Ministerul Sanatatii Publice, Garda Nationala de Mediu, SGA Mures</p>
<p>Biodiversitate/ suprafete impadurite, spatii verzi</p>	<p>Inventarul suprafetelor verzi existente la nivelul comunei Suprafata (ha) de teren plantata/ împadurita.</p> <p>Monitorizarea locației sitului Natura2000 ROSCI ROSCI0384 - Râul Târnavă Mică pentru a asigura implementarea măsurilor de reducere a impacturilor propuse prin studiul de Evaluare Adecvata.</p>	<p>Anual/ Primaria comunei Ganesti cu sprijinul Directiei Silvice</p> <p>Primăria și Consiliul Local al comunei Gănești și Agenția de Protecție a Mediului Mureș</p>
<p>RISCURI DE MEDIU</p>	<p>Valoarea anuala a pagubelor produse de inundatii Suprafata anuala afectata de alunecari de teren</p>	<p>Anual/ Primaria comunei Ganesti</p>

În completare la măsurile prezentate mai sus se vor implementa orice alte măsuri de monitorizare prevăzute de actele de reglementare emite de autorități (avize, acorduri, autorizații) pe parcursul implementării PUG.

Pe toată perioada de implementare a PUG propus va fi asigurată comunicarea cu autoritatea de protecție a mediului și autoritățile locale, precum și cu alte autorități interesate și/sau implicate în implementare. De asemenea pot fi aduse modificări ale planului dacă rezultatele obținute prin monitorizare arată schimbări față de premisele inițiale avute în vedere sau dacă reglementările legale suferă modificări relevante.

Ținând cont de recomandările privind măsurile de monitorizare mai sus menționate, titularul elaborează Programul de monitorizare a efectelor asupra mediului, anexă la documentația înaintată autorității competente pentru protecția mediului.

Responsabilitatea monitorizării efectelor implementării PUG revine titularului de plan care va depune anual rezultatele programului de monitorizare la A.P.M. Mures.

BIBLIOGRAFIE

- Memoriu general PUG- S.C. "Proiect" S.R.L. Tg.Mureș, Arh Raus Adriana
- Regulament aferent PUG comuna Ganesti- S.C. "Proiect" S.R.L. Tg.Mureș, Arh Raus Adriana
- Studiul de Evaluare Adecvata pentru Plan Urbanistic General, comuna Gănesti, jud. Mures- SC Natural Net SRL
- Raport privind starea factorilor de mediu in judetul Mures, 2012, 2013- Agentia pentru Protectia Mediului Mures
- Strategia de dezvoltare a comunei Ganesti, jud. Mures, 2014-2020- ProRegio Consulting SRL
- Masterplan revizuit pentru Sistemul de management integrat al deseurilor din judetul Mures
- Planul de Dezvoltare a Regiunii Centru 2014 - 2020
- Analiza socio-economiă a Regiunii Centru- Agentia pentru Dezvoltare Regionala Centru, Iulie 2013
- Planul National de Actiune pentru Protectia Mediului- Ministerul Mediului si Dezvoltarii Durabile, Agentia Nationala pentru Protectia Mediului
- Planul Local de Acțiune pentru Mediu (PLAM) pentru județul Mures
- Planul de Dezvoltare al Regiunii Centru pentru perioada 2007-2013
- Planul Regional de Acțiune pentru Mediu - Regiunea de dezvoltare Centru
- Planul regional pentru gestionarea deșeurilor- Regiunea Centru
- Strategia Națională pentru Dezvoltare Durabilă a României Orizonturi 2013- 2020-2030
- Avize, acorduri emise pentru investitie
- www.mmediu.ro
- www.apmms.anpm.ro
- www.primariaganesti.ro
- www.calitateaer.ro
- www.cjmures.ro
- <http://www.prefecturams.ro/>
- <http://www.primariaonline.ro/primarii/Mures/>

- <http://www.isumures.ro/>
- <http://natura2000.eea.europa.eu/#>
- Google earth
- www.wikipedia.org

LEGISLATIE DE REFERINTA

- OUG nr. 195/2005 privind protecția mediului aprobată cu Legea 265/1996 actualizată
- H.G. 1076/2004 privind stabilirea procedurii de realizare a evaluării de mediu pentru planuri și programe
- Legea 278/2013 privind emisiile industriale
- Ordin 462/1993- pentru aprobarea condițiilor tehnice privind protecția atmosferei și Normelor metodologice privind determinarea emisiilor de poluanți atmosferici produși de surse staționare ;
- Hotărâre nr. 856/2002- privind evidența gestiunii deșeurilor și pentru aprobarea listei cuprinzând deșeurile, inclusiv deșeurile periculoase ;
- HG 1037/2010 - privind deșeurile provenite din echipamente electrice și electronice
- HG 1061/2008 privind transportul deșeurilor periculoase și nepericuloase pe teritoriul României
- Ordin 119/2014- pentru aprobarea Normelor de igienă și a recomandărilor privind mediul de viață al populației
- Hotărârea 971/2011 pentru modificarea și completarea Hotărârii Guvernului nr. 1.284/2007 privind declararea ariilor de protecție specială avifaunistică ca parte integrantă a rețelei ecologice europene Natura 2000 în România
- STAS 10009-88- acustică urbană- limite admisibile ale nivelului de zgomot ;
- STAS 12574-87- Condiții de calitate- aer în zone protejate ;
- Normativ NTPA 002/2002- privind condițiile de evacuare a apelor uzate în rețelele de canalizare ale localităților și direct în stațiile de epurare aprobat de HG 188/2002 modificată și completată cu HG 352/2005;
- Legea 86/2000 pentru ratificarea Convenției privind accesul la informație, participarea publicului la luarea deciziei și la accesul în justiție

- Legea 458/2002 privind calitatea apei potabile, modificata de legea 311/2004
- Legea Apelor 107/1996 actualizata
- Legea 241/2006- legea serviciului de alimentare cu apa si de canalizare
- Ordinul 756/1997 pentru aprobarea reglementarii privind evaluarea poluarii mediului
- Legea 350/2001 privind amenajarea teritoriului și urbanismul, modificata de Legea 289/2006
- Legea 557/2001 privind aprobarea PATN, secțiunea a v-a, zone cu risc natural.
- Legea 5/2000 privind aprobarea Planului de amenajare a teritoriului național
- Legea 24/2007 Privind reglementarea și administrarea spațiilor verzi din zonele urbane, actualizata cu legea 47/2012
- Legea 104/2011, privind calitatea aerului înconjurator
- HGR 804/2007 privind controlul asupra pericolelor de accident major în care sunt implicate substanțe periculoase
- Legea 54/2012- privind desfasurarea activitatilor de picnic
- Legea 24/2007 privind reglementarea si administrarea spatiilor verzi din zonele urbane modificata si completata de Legea 313/2009
- ORDIN nr.1.552/743 din 2008 al ministrului mediului și dezvoltării durabile și al ministrului agriculturii și dezvoltării rurale pentru aprobarea listei localităților pe județe unde există surse de nitrați din activități agricole

LISTA TABELE

Nr. tabel	Continut	Pagina
2.2.1.1.	Structura populatiei comunei Ganesti	7
2.2.1.2.	Numarul locuintelor din comuna Ganesti, pe forme de proprietate	8
2.2.1.3.	Cele mai importante firme din comuna Gănesti (dupa cifra de afaceri)	11
2.2.1.4.	Numarul agentilor economici pe domenii de activitate	11
2.2.2.1	Bilantul teritorial al suprafetelor din intravilanul existent si propus, localitatile Ganesti- Seuca	14
2.2.2.2.	Bilantul teritorial al suprafetelor din intravilanul existent si propus, localitatea Paucisoara	15
2.2.2.3.	Bilantul teritorial al suprafetelor din intravilanul existent si propus, localitatea Subpadure	16
2.2.2.4.	Total intravilan comuna Ganesti	17
2.2.2.5.	Propuneri de dezvoltare urbanistica identificate în actualizarea PUG comuna Gănesti	18
2.3.1	Planuri si programe la nivel local	23
2.3.2	Planuri si programe la nivel judetean	25
2.3.3	Planuri si programe la nivel regional	29
2.3.4	Planuri si programe la nivel national	29
2.6.3.1.	Reteaua de apa potabila si canalizare, comuna Gănesti	38
3.8.1.	Suprafata ocupata in prezent de spatii verzi si cea preconizata dupa realizarea PUG	43
3.14.1	Evolutia posibila a starii mediului în situatia neimplementarii PUG comuna Ganesti (Alternativa 0)	48
4.1	Probleme de mediu relevante pentru PUG comuna Ganesti	50
5.1	Matricea de evaluare a problemelor de mediu	55

Nr. tabel	Continut	Pagina
6.1	Obiectivele de mediu specifice pentru PUG	58
7.1	Forme de impact identificate relevante pentru PUG	67
11.1	Masuri de monitorizare pentru PUG	79