

Memoriu de prezentare

DEZVOLTAREA ȘI PROMOVAREA LANȚURILOR SCURTE DE APROVIZIONARE CU PRODUSE  
AGRO-ALIMENTARE LOCALE DIN COMUNA SASCHIZ, JUDEȚUL MUREȘ

Data elaborării:

**mai 2023**

Elaborator memoriu de prezentare:

**Apostol Madalina  
Manufactura Diavaldia SRL**

Amplasament:

**Comuna Saschiz, Sat Saschiz,  
CF52681**

**I. Denumirea proiectului:** DEZVOLTAREA ȘI PROMOVAREA LANȚURILOR SCURTE DE APROVIZIONARE CU PRODUSE AGRO-ALIMENTARE LOCALE DIN COMUNA SASCHIZ, JUDEȚUL MUREȘ

**II. Titular:**

Manufactura Diavaldia SRL  
Sediul social: Saschiz, nr.179, jud. Mures  
Punct de lucru: Saschiz, DN13, KM97+700, CF52681  
CUI: RO: 30610361  
ORC: J26/836/2012

<https://www.facebook.com/pepinierasaschiz/>

**Activități desfășurate în afara sediului social (COD CAEN):**

0113 Cultivarea legumelor și a pepenilor, a radacinoaselor și tuberculilor  
0119 Cultivarea altor plante din culturi nepermanente  
0121 Cultivarea strugurilor  
0125 Cultivarea fructelor arbuștilor fructiferi, căpșunilor, nuciferilor și a altor pomi fructiferi  
0128 Cultivarea condimentelor, plantelor aromantice, medicinale și a plantelor de uz farmaceutic

**Activități desfășurate la punctul de lucru din CF52681 (COD CAEN):**

1039 - Prelucrarea și conservarea fructelor și legumelor n.c.a

- **persoana de contact:** APOSTOL Madalina, Administrator Manufactura Diavaldia SRL

Tel.: 0773395336

e-mail: [pepinierasaschiz@gmail.com](mailto:pepinierasaschiz@gmail.com)

[capsunadesaschiz@gmail.com](mailto:capsunadesaschiz@gmail.com)

[www.capsunadesaschiz.ro](http://www.capsunadesaschiz.ro)

<https://www.facebook.com/capsunadesaschiz>

<https://www.facebook.com/pepinierasaschiz>

**III. Descrierea caracteristicilor fizice ale întregului proiect:**

**a) un rezumat al proiectului;**

Proiectul de investiție din resurse private ale solicitantului are ca obiectiv amenajarea unei platforme tehnologice în suprafața de 500mp pentru prelucrare, procesare și comercializare produse vegetale din ferma, situată la (adresa): Saschiz, Punct de lucru CF 52681, Județ Mureș, având ca obiect de activitate (**COD CAEN**): 1039 Prelucrarea și conservarea fructelor și legumelor n.c.a..

Suprafața de teren de 500mp a fost scoasă definitiv din circuitul agricol, urmând să fie betonată, pietruită și împrejmuțată. Pe platforma tehnologică rezultată vor fi amplasate

containere, spatii prefabricate, utilaje și echipamente tehnologice achiziționate în cadrul proiectului finanțat de AFIR, contract de finanțare C164A0000011972800037.

Solicitantul va desfășura la punctul de lucru din CF52681 activități prevăzute de COD CAEN 1039- Prelucrarea și conservarea fructelor și legumelor n.c.a. **Vor fi procesate ocazional materia prima din ferma solicitantului, între 100 și maxim 300 kg pe zi, 2-3 zile pe săptămână, 2-3 luni pe sezon în dependența de disponibilitate fructe, flux discontinuu sezonier, în perioada caldă a anului, pentru obținerea de concentrate (gem, dulceața, sirop, etc.).**

**Unitatea de producție gemuri este deservită de membri parteneriatului și nu se prevede angajarea de personal.**

Unitatea de procesare ocazională a fructelor din ferma certificată ecologic este prevăzută cu spații și dotări adecvate pentru prelucrarea materiilor prime și a ingredientelor în vederea obținerii, în cantități mici, de produse finite comercializate direct către consumatorul final.

### ***b) justificarea necesității proiectului;***

Proiectul de investiție din resurse private ale solicitantului prin care se prevede amenajarea unei platforme tehnologice în suprafața de 500mp este necesar pentru amplasare containere, spatii prefabricate, utilaje și echipamente tehnologice achiziționate în cadrul proiectului finanțat de AFIR, contract de finanțare C164A0000011972800037.

Proiectul „DEZVOLTAREA SI PROMOVAREA LANTURILOR SCURTE DE APROVIZIONARE CU PRODUSE AGRO-ALIMENTARE LOCALE DIN COMUNA SASCHIZ, JUDETUL MURES” a fost finanțat în cadrul subMasurii AFIR 16.4/16.4a privind „SPRIJIN ACORDAT PENTRU COOPERARE ORIZONTALĂ ȘI VERTICALĂ ÎNTRE ACTORII DIN LANȚUL DE APROVIZIONARE ÎN SECTOARELE AGRICOL ȘI POMICOL”

Societatea a beneficiat de următoarele utilaje și echipamente tehnologice achiziționate în cadrul proiectului.

1. Generator diesel trifazat cu automatizare
2. Kit fotovoltaic off-grid 5kW
3. Solar 100x10m (3 buc)
4. Tractor 20CP
5. Atomizor
6. Aparat de făcut gem și dulceață
7. Pasteurizator cadă pentru pasteurizarea ulterioară a produselor ambalate în borcane
8. DOZATOR UMLERE
9. SISTEM SEMI-AUTOMAT DE ETICHETARE
10. Trei containere 6mx2.4m
11. Doua containere 6mx3m
12. Fosă septică ecologică din PAFS (etanșă, vidanjabila)
13. DULAP FRIGORIFIC REFRIGERARE, 2 UȘI
14. Masă de lucru 1200 mm cu rebord
15. Spălător inox 1000 mm 1 cuvă stânga
16. Chiuveță spălător de perete cu acționare la genunchi

Solicitantul dispune de ferma pomicolă (căpșuni în câmp și solarii, mur, zmeur și trandafir de dulceața) iar în cele 5 containere și tunele agricole prefabricate sunt organizate activitățile de condiționare, vânzare la poarta fermei și procesare ocazională a fructelor din

ferma în flux discontinuu (sezonier) pentru obținerea de concentrate (gem, dulceața, sirop, etc.).

Suprafata de teren de 500mp, aprobata pentru scoaterea definitivă din circuitul agricol din tarla 19, parcela 356/7, categoria de folosință arabil nr. cadastral /top 52681 , CF52681 al localității Saschiz, va fi folosita pentru amenajarea unei platforme tehnologice pentru prelucrare, procesare si comercializare produse vegetale din ferma, situat la (adresa): Saschiz, Punct de lucru CF 52681, Județ Mureș, având ca obiect de activitate (COD CAEN): 1039 Prelucrarea si conservarea fructelor si legumelor n.c.a..

**Se prevăd lucrări de betonare si pietruire platforma tehnologica cu suprafata de 500mp, amplasare cămine de bransament la rețele locale existente de apa, canalizare si curent si împrejmuire platforma.**

***c) valoarea investiției;***

Pentru amenajare platforma tehnologica pentru amplasare containere și tunele agricole prefabricate în suprafata de 500mp au fost prevazute investiții private în valoare de 44.000 de lei pentru achiziții de materiale pentru placa de beton, cămine de bransament și împrejmuire, manopera fiind realizata în regie proprie.

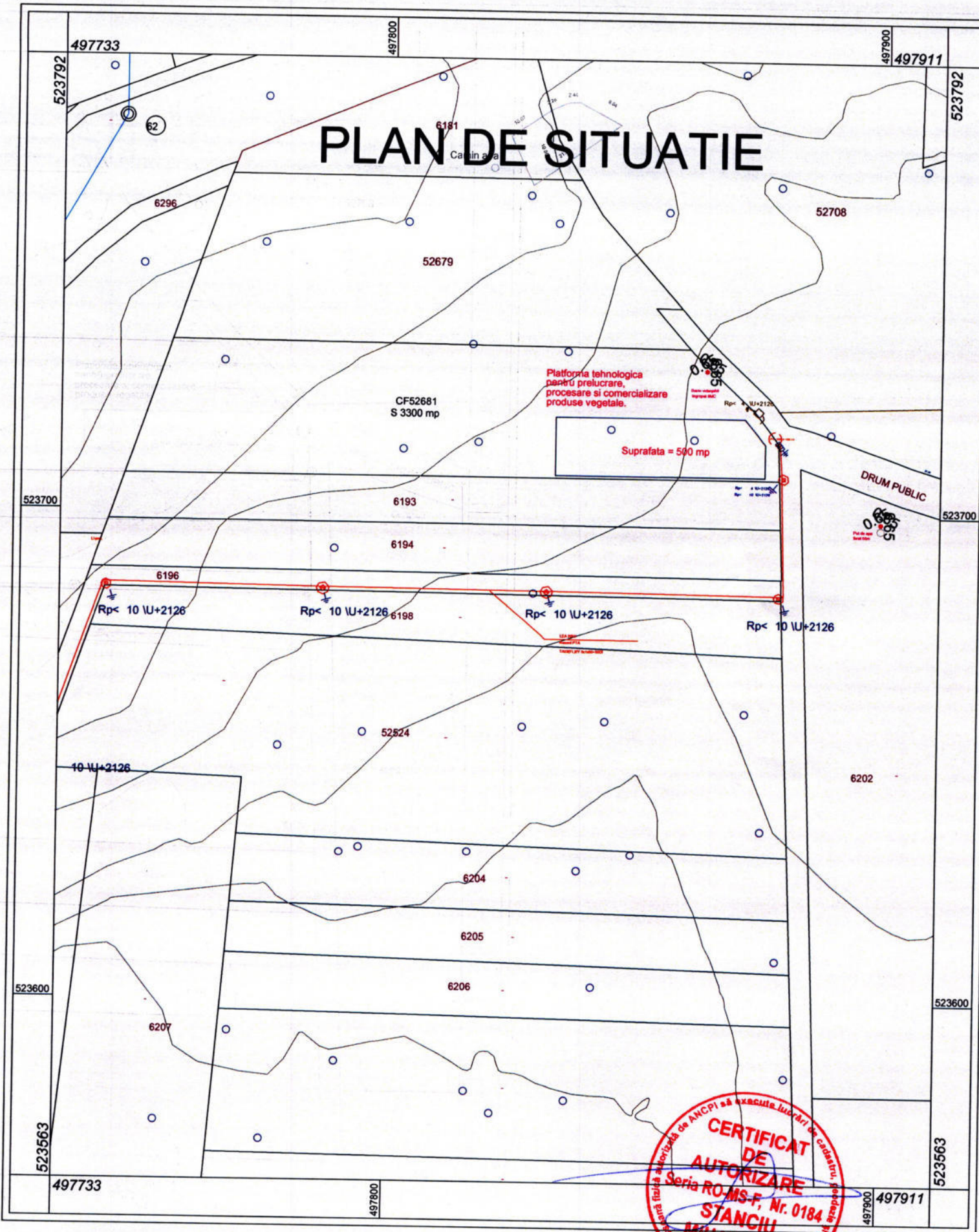
***d) perioada de implementare propusă;***

-3 luni de zile pentru amenajare platforma de amplasare containere.

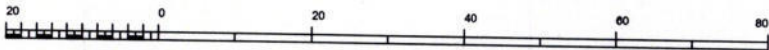
***e) planșe reprezentând limitele amplasamentului proiectului, inclusiv orice suprafată de teren solicitată pentru a fi folosită temporar (planuri de situație și amplasamente);***



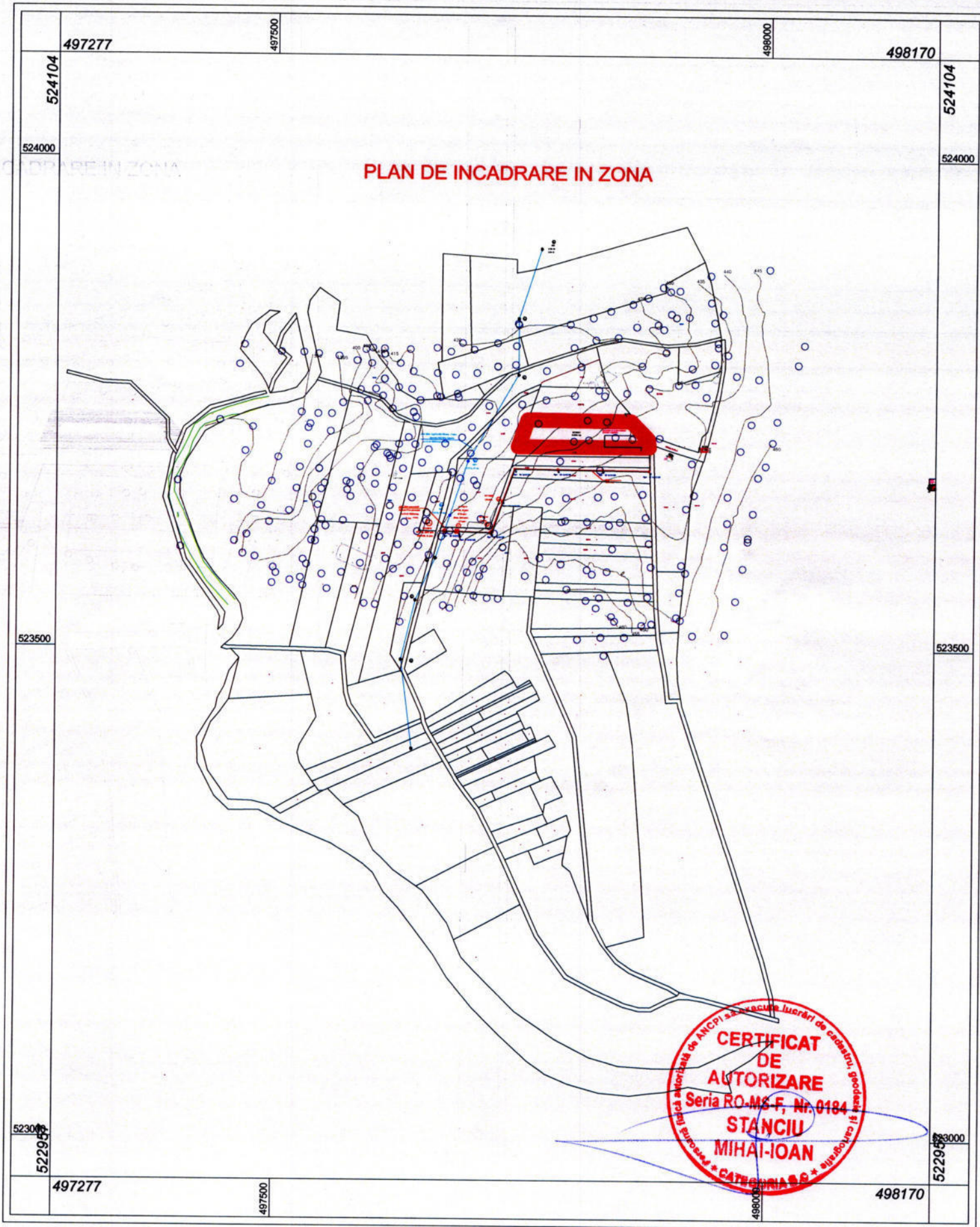
# PLAN DE SITUATIE



Scara 1:1000



1 cm pe plan=10.0 m pe teren



**CERTIFICAT DE AUTORIZARE**  
 Seria RO-MS-F, Nr. 0184  
**STANCIU MIHAI-IOAN**  
 CATERGARIA 96

**f) o descriere a caracteristicilor fizice ale întregului proiect, formele fizice ale proiectului (planuri, clădiri, alte structuri, materiale de construcție și altele).**

**Se prezintă elementele specifice caracteristice proiectului propus:**

**- profilul și capacitățile de producție;**

Societatea desfășoară activitate agricolă, COD CAEN: 0125 - Cultivarea fructelor arbuștilor fructiferi, căpșunilor, nuciferilor și a altor pomi fructiferi și CAEN 0130 Cultivarea plantelor pentru înmulțire. Societatea a solicitat și obținut AVIZUL DE GOSPODARIRE A APELOR Nr. 286 din 28.09.2017

Solicitantul dispune de ferma pomicolă certificată ecologic (căpșuni în câmp și solarii, mur, zmeur și trandafir de dulceața) iar în cele 5 containere prefabricate sunt organizate activitățile de condiționare, vânzare la poarta fermei și procesare ocazională a fructelor din ferma în flux discontinuu (sezonier) pentru obținerea de concentrate (gem, dulceața, sirop, etc.)

**Solicitantul va desfășura la punctul de lucru din CF52681 activități prevăzute de COD CAEN 1039- Prelucrarea și conservarea fructelor și legumelor n.c.a. Va fi procesată ocazional materia primă din ferma solicitantului, între 100 și maxim 300 kg pe zi, 2-3 zile pe săptămână, 2-3 luni pe sezon în dependența de disponibilitate fructe, flux discontinuu sezonier, în perioada caldă a anului, pentru obținerea de concentrate (gem, dulceața, sirop, etc.).**

Pentru anul 2023, pe rod în ferma este doar specia căpșun.

<b>Date pentru plantatia de căpșun</b>	<b>Anul 1 operare</b>	<b>Anul 2 operare</b>	<b>Anul 3 operare</b>	<b>Anul 4 operare</b>	<b>Anul 5 operare</b>
Suprafata totala cultivata (mp)	2900	2900	2900	2900	2900
Cicluri de productie	1	1	1	1	1
Productie totala anuala (kg/an)	11340	7938	5670	11340	7938
Productie destinata comercializarii in stare proaspata (kg/an)	9072	6350	4536	9072	6350
Productie destinata industrializarii (kg/an)	2268	1588	1134	2268	1588

**- descrierea instalației și a fluxurilor tehnologice existente pe amplasament (după caz);**

*-nu este cazul-*

**- descrierea proceselor de producție ale proiectului propus, în funcție de specificul investiției, produse și subproduse obținute, mărimea, capacitatea;**

Proiectul de investiție din fonduri private ale solicitantului prevăd lucrări de betonare și pietruire platforma tehnologică cu suprafața de 500mp, amplasare cămine de branșament la rețele locale existente de apă, canalizare și curent și împrejmuire platforma.

## Indici urbanistici cu propuneri:

**Suprafata teren:3300,00mp**

**Aria construită existentă: 0,00mp**

**Aria construită desfășurată existentă: 0,00mp**

**Aria placă de beton:500.00 mp**

**Regimul de înălțime suprastructuri agricole este P**

**POT existent: 0%      POT propus: 15.15%**

**CUT existent: 0      CUT propus:0.15**

**Sistematizarea verticală:** Suprafata afectata de lucrări de sistematizare: 500mp

**Regimul de aliniere:** aliniamentul perimetului de construibilitate al construcțiilor propuse este de minim 1.5m pentru construcții permanente si 0.60m pentru construcții provizorii.

**Regimul de înălțime** maxim propus este Parter.

**Parcaje:** Platforma dispune spațiu pentru minim doua locuri de parcare.

**Valorificarea cadrului natural:** zona de amplasament nu are un cadru natural valoros și nici forme de relief care să poată fi valorificate.

Suprafata de teren de 500mp a fost scoasa definitiv din circuitul agricol, urmând sa fie betonata, pietruita și împrejmuita. Pe platforma tehnologica rezultata vor fi amplasate containere, spatii prefabricate, utilaje și echipamente tehnologice achiziționate în cadrul proiectului finanțat de AFIR, contract de finanțare C164A0000011972800037.

Solicitantul va desfășura la punctul de lucru din CF52681 activități prevazute de COD CAEN 1039- Prelucrarea și conservarea fructelor și legumelor n.c.a. **Vor fi procesate ocazional materia prima din ferma solicitantului, între 100 si maxim 300 kg pe zi, 2-3 zile pe săptămâna, 2-3 luni pe sezon în dependenta de disponibilitate fructe, flux discontinuu sezonier, în perioada caldă a anului, pentru obținerea de concentrate (gem, dulceața, sirop, etc.).**

**Unitatea de producție gemuri este deservita de membri parteneriatului si nu se prevede angajarea de personal.**

Unitatea de procesare ocazionala a fructelor din ferma certificata ecologic este prevăzută cu spații și dotări adecvate pentru prelucrarea materiilor prime și a ingredientelor în vederea obținerii, în cantități mici, de produse finite comercializate direct către consumatorul final.

## **STRUCTURA FUNCȚIONALĂ – CIRCUITE FUNCȚIONALE :**

I. Container sortare si spalare S: 18mp, din care 6mp depozit zahar si 12mp camera pentru sortare si spalare fucte din ferma.

Dotări:

-DULAP FRIGORIFIC REFRIGERARE



- Masa de lucru 1200 mm cu rebord
- Spalator inox 1000 mm 1 cuva stânga
- Rafturi

II. Container productie concentrate S: 36mp.

Dotări:

- Aparat de facut gem si dulceata
- Pasteurizator cada
- DOZATOR UMLERE
- SISTEM SEMI-AUTOMAT DE ETICHETARE
- Chiuvea spalator de perete cu actionare la genunchi

III. Container depozit ambalaje S: 14.4mp

Dotări:

- Masa de lucru 1200 mm cu rebord
- Spalator inox 1000 mm 1 cuva stânga

IV. Container vestiar cu doua grupuri sanitare S: 14.4mp

Dotări:

- Dulapuri pentru haine
- Masa

V. Container spatiu comercial cu grup sanita S: 14.4mp

Dotări:

- Rafturi
- Masa

Fructele destinate a fi consumate în stare proaspătă sau prelucrării industriale trebuie să corespundă STAS 3179-71.

- **Recepția fructelor.**

Materia primă introdusă în circuitul de prelucrare trebuie să corespundă STAS 3179-71 sau N.I. 1572-75.. În principiu, fructele trebuie să intre în cât mai scurt timp în procesul tehnologic de prelucrare.

- **Spălarea materiei prime**

Operația de spălare are rolul de a elimina posibilele impurități existente, de a reduce într-o măsură cât mai mare microflora epifită.

- **Calibrarea căpșunilor**

Calibrarea fructelor, este operația tehnologică prin care materia primă se sortează pe dimensiuni. Aceasta are rolul de a sorta materia primă pe dimensiuni, pentru a da un aspect frumos și estetic produsului finit.

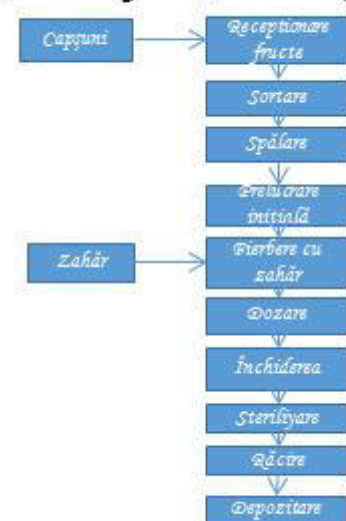
Calibrarea se face manual, la început după ce s-a realizat recepția calitativă și recepția cantitativă.

- **Eliminarea caliciului**

La majoritatea fructelor, (caise, piersici, prune) codițele se îndepărtează foarte ușor, în multe cazuri ele se rup în timpul transportului, deoarece nu au o adeziune mare față de fruct. Probleme speciale apar la căpșuni, cireșe și vișine

- **Prelucrarea mecanică**

### *Schema flux tehnologic*



Tratamentul termic îndeplinește un rol foarte important în stabilirea gustului și aspectului.

Fructele sunt adăugate treptat, peste care se adaugă zahărul în sirop de 64% tot treptat, dar într-o cantitate mai redusă decât cea a fructelor, pentru ca zahărul să poată intra în compoziția lor, după ce se adaugă tot treptat și acidul citric în proporție de 0,02%, fiind realizată de capacitate de 100 Kg de dulceață.

Dulceața din fructe este un produs conservat cu soluție de zahăr în care fructele sau părți de fructe, se găsesc într-un sirop de zahăr. La fabricarea acestuia produs se are în vedere ca:

- Conținutul final să fie 68-72%;
- Fructele să fie de un singur fel;
- Proporția de fructe în produsul finit să fie de 45-65%.

Pregătirea materiei prime se realizează ca și la compotul de fructe. În continuare, fructele sunt supuse operațiilor de bază, și care se poate realiza prin următoarele procedeu principal: fierberea prealabilă cu difuzie de zahăr, se desfășoară fie prin amestecul fructelor cu zahăr, fie așezarea lor în straturi și menținerea lor timp de 8-24 de ore, necesar pentru difuzie, trecându-se apoi la operația de fierbere.

Fierberea se realizează în cazanul duplicat și are scopul de a înmuia textura fructelor în timpul de fierbere.

Fierberea constă în transformarea protopectinei insolubilă, din țesutul vegetal în pectină solubilă ceea ce determină înmuierea pulpei și permite extragerea ei în lichid, care după răcire, gelifică. Se pierd de asemenea unele substanțe hidrosolubile pentru reducerea pierderilor se recomandă folosirea unei cantități strict necesare de lichid pentru fierbere.

- **Dozarea dulceții în recipiente.** Dozarea produselor în recipiente se realizează manual sau mecanizat.

Dozarea mecanizată a produselor în recipiente se realizează cu diferite instalații de dozare, care se pot împărți astfel:

- După natura produsului dozat: dozatoare pentru lichide, pentru produse vâscoase, pentru solide și combinate;
- După procesul de dozare: mașini de îmbuteliat gravitaționale, sub vid, cu piston și combinate.

- **Închiderea recipientelor.**

Se realizează cu mașina de închis capace de tip Omnia și Twist-off . Se pot utiliza mașini pentru dozat în caserole, din material plastic, închiderea făcându-se prin termosudarea unei particule de folie metalizată.

- **Sterilizarea.**

Sterilizarea recipientelor cu produse alimentare, la temperaturi mai mari de 100°C se poate realiza atât în aparate discontinue cât și cât în instalații continue.

- **Răcirea recipientelor.**

Se va executa corect, făcându-se totodată și un control al închiderii și pasteurizării, prin observarea formei capacului, care trebuie să fie ușor concavă când operațiile s-au desfășurat corect.

- **Depozitarea.**

Recipientele rezultate de la pasteurizare sunt trecute în depozit, unde sunt etichetate și ambalate, în vederea livrării, sau sunt paletizate pentru livrările ulterioare.

Depozitarea conservelor sterilizate se face în magazine cu temperatura cuprinsă între 5°C și 18°C, uscate și bine ventilate, lipsite de lumina solară. Temperatura ridicată provoacă

degradarea culorii, gustului, consistentei produsului si reducerea continutului de vitamine.

La înghețarea conținutului, consistența are mult de suferit și există pericolul ca produsele să se degradeze. Umezeala relativă a aerului, influențează în special procesele de coroziune a capacelor, din care cauză se recomandă ca umezeala relativă să nu depășească 75-85°C.

Din punct de vedere calitativ, concentratele de căpșuni trebuie să îndeplinească următoarele principale condiții fizico-chimice:

- cantitatea de fructe %, minimum 45;
- substanța solubilă , grade refractometrie
- pentru dulceața STAS 3750-66 minimum 72°;
- pentru dulceața conform circularei 3851/81 minimum 58°;
- aciditate, %, minimum 0,7;
- impurități minerale insolubile, % 0;
- Cu, mg/kg, maximum 10;
- St, mg/kg, maximum 100.

- **materii prime:** căpșuni, zmeura, mure, petale de trandafir de dulceața.

- **produs finit:** gem, dulceața și sirop din căpșuni în compoziție unitară și în amestec cu alte fructe și plante aromatice.

- **descrierea proceselor de producție ale proiectului propus, în funcție de specificul investiției, produse și subproduse obținute, mărimea, capacitatea;**

Solicitantul va desfășura la punctul de lucru din CF52681 activități prevăzute de COD CAEN 1039- Prelucrarea și conservarea fructelor și legumelor n.c.a. Va fi procesată ocazional materia primă din ferma solicitantului, între 100 și 300 kg pe zi, 2-3 zile pe săptămână, în dependența de disponibilitate, flux discontinuu sezonier în perioada caldă a anului, pentru obținerea de concentrate (gem, dulceața, sirop, etc.).

	Anul 1 operare	Anul 2 operare	Anul 3 operare	Anul 4 operare	Anul 5 operare
<b>Productie concentrate din fructe</b>					
Dulceața –producție anuală buc.*	<b>2722</b>	<b>1905</b>	<b>1361</b>	<b>2722</b>	<b>1905</b>
Gem buc.–producție anuală buc.*	<b>1814</b>	<b>1270</b>	<b>907</b>	<b>1814</b>	<b>1270</b>

\*ambalaje de sticlă 250 grame.

- **materiile prime, energia și combustibilii utilizați, cu modul de asigurare a acestora;**

**Materie primă pentru obținerea de concentrate:**

- materie primă vegetală din exploatarea solicitantului
- zahăr și condimente achiziționate de la terți
- hidrolat achiziționat de la terți
- ambalaje de sticlă pentru concentrate

-ambalaje pentru producția finită.

- **modul de asigurare alimentare cu energie electrica:** utilajele din fluxul tehnologic de procesare materii prime vegetale în concentrate sunt alimentate exclusiv cu energie electrică. Societatea dispune de contract de racordare la rețea de curent publică din zonă. Racordul imobilului se face la nivelul tabloului electric general (TEG) amplasat la limita de proprietate.
- **modul de asigurare și distribuție al apei potabile pentru consum uman:** apa potabilă va fi asigurată din comerț, îmbuteliată.
- **modul de asigurare și distribuție al apei potabile pentru consum tehnologic producție concentrate din fructe:** apa potabilă și apa florală, necesară pentru prepararea concentratelor din fructe este asigurată din surse externe și depozitată în cadrul unității în containere tip IBC și butoaie de inox.
- **modul de asigurare și distribuție al apei pentru consum igienico-sanitar:** se prevede bransarea la rețeaua locală privată de alimentare cu apă. Căminul de apometru și căminul de racord va fi amplasat la limita de proprietate.
- **modul de asigurare al apei calde curente:** se prevede montarea unui boiler electric pentru ACM.
- **colectarea și îndepărtarea apelor uzate:** se prevede amplasare la limita de proprietate a unui cămin de racord la rețeaua locală privată de canalizare.
- **evacuarea reziduurilor menajere solide și lichide:** rezidurile menajere rezultate din din sortare și spălarea fructelor vor fi compostate. Rezidurile rămase de la ambalaje vor fi colectate pe categorii și predate societății de colectare gunoieră menajeră.
- **iluminat:** containerele și tunelele agricole sunt dotate cu corpuri de iluminat și instalații interioare de curent iar unitatea este conectată la sistemul public de furnizare curent.
- **ventilație:** containerului producție concentrate și containerul pentru comercializare va fi dotat cu aparate de climatizare.
- **încălzire:** nu este cazul, activitatea de prelucrare, procesare și comercializare concentrate din fermă este sezonieră, în perioada caldă a anului.

***- racordarea la rețelele utilitare existente în zonă;***

Unitatea va fi racordată la Postul de Transformare Aerian -20/04kV care se află la limita de proprietate a locului de amplasament.

Se prevăd bransamente de apă și canalizare la rețeaua locală privată existentă.

***- descrierea lucrărilor de refacere a amplasamentului în zona afectată de execuția investiției;***

Deșeurile generate de lucrările de împrejmuire, betonare și pietruire platforma tehnologică vor fi eliminate de pe amplasament și transportate de o firmă autorizată către un depozit conform.

Suprafețele de teren ocupate de construcții temporare, de rețeaua de drumuri interne sunt relativ reduse în raport cu suprafața totală a suprafeței totale a zonei studiate. În timpul și la finalul lucrărilor de construcție-montaj, pe suprafețele din vecinătate se vor

practica in continuare activitati cu specific agricol.

**- căi noi de acces sau schimbări ale celor existente;**

-Nu este cazul-

**- resursele naturale folosite în construcție și funcționare;**

Platforma tehnologica va fi betonata parțial cu beton achiziționat de la o stație locala care va asigura transportul, parțial va fi acoperita cu pietriș achiziționat de la o societate specializata iar împrejmuirea va fi realizata in sistem mixt: arbuști de trandafir de cultura Rosa x Alba si plasa metalica cu stâlpi montați prin batere in sol.

**- metode folosite în construcție/demolare;**

- Prin executarea lucrărilor propuse nu se afectează starea ecosistemelor acvatice și a folosințelor de apă, neexistând poluanți semnificative și nu se vor utiliza apă. Se respectă Legea apelor nr. 107/1006.

Se vor urmări regulile specifice pe perioada desfășurării lucrărilor de betonare, pietruire si împrejmuire astfel încât sa se evite contaminarea terenului, contaminarea apelor curgătoare sau freatice învecinate, poluarea fonica a vecinătății, degajarea de noxe sau substanțe in suspensie in atmosfera. Toate operațiunile de evacuare a deșeurilor se vor face in baza unui contract cu o companie de salubritate autorizata.

**- planul de execuție, cuprinzând faza de construcție, punerea în funcțiune, exploatare, refacere și folosire ulterioară;**

Pentru lucrările de betonare, pietruire și împrejmuire platforma tehnologica în suprafata totala de 500 mp au fost prevazute lucrări pe parcursul a 3 luni de zile.

**- relația cu alte proiecte existente sau planificate;**

Proiectul „DEZVOLTAREA SI PROMOVAREA LANTURILOR SCURTE DE APROVIZIONARE CU PRODUSE AGRO-ALIMENTARE LOCALE DIN COMUNA SASCHIZ, JUDETUL MURES” a fost finanțat in cadrul subMasurii AFIR 16.4/16.4a privind „SPRIJIN ACORDAT PENTRU COOPERARE ORIZONTALĂ ȘI VERTICALĂ ÎNTRE ACTORII DIN LANȚUL DE APROVIZIONARE ÎN SECTOARELE AGRICOL ȘI POMICOL”

Societatea a beneficiat de următoare utilaje si echipamente tehnologice achiziționate in cadrul proiectului.

1. Generator diesel trifazat cu automatizare
2. Kit fotovoltaic off-grid 5kW
3. Solar 100x10m (3 buc)
4. Tractor 20CP
5. Atomizor
6. Aparat de făcut gem și dulceață
7. Pasteurizator cadă pentru pasteurizarea ulterioară a produselor ambalate în borcane
8. DOZATOR UMLERE
9. SISTEM SEMI-AUTOMAT DE ETICHETARE

10. Trei containere 6mx2.4m
11. Doua containere 6mx3m
12. Fosă septică ecologică din PAFS (etanșă, vidanjabila)
13. DULAP FRIGORIFIC REFRIGERARE, 2 UȘI
14. Masă de lucru 1200 mm cu rebord
15. Spălător inox 1000 mm 1 cuvă stânga
16. Chiuvetă spălător de perete cu acționare la genunchi

**- detalii privind alternativele care au fost luate în considerare;**

*-Nu este cazul-*

**- alte activități care pot apărea ca urmare a proiectului (de exemplu, extragerea de agregate, asigurarea unor noi surse de apă, surse sau linii de transport al energiei, creșterea numărului de locuințe, eliminarea apelor uzate și a deșeurilor);**

*-Nu este cazul-*

**- alte autorizații cerute pentru proiect.**

-AUTORIZARE SANITARA DSP Mures

- INREGISTRARE SANITARA VETERINARA ANSVSA CONFORM ORDIN NR. 111 DIN 16 DEC. 2008

#### **IV. Descrierea lucrărilor de demolare necesare:**

- planul de execuție a lucrărilor de demolare, de refacere și folosire ulterioară a terenului;
  - descrierea lucrărilor de refacere a amplasamentului;
  - căi noi de acces sau schimbări ale celor existente, după caz;
  - metode folosite în demolare;
  - detalii privind alternativele care au fost luate în considerare;
  - alte activități care pot apărea ca urmare a demolării (de exemplu, eliminarea deșeurilor).
- Nu este cazul- nu sunt prevazute lucrări de demolare*

#### **V. Descrierea amplasării proiectului:**

**- distanța față de granițe pentru proiectele care cad sub incidența Convenției privind evaluarea impactului asupra mediului în context transfrontieră, adoptată la Espoo la 25 februarie 1991, ratificată prin Legea nr. 22/2001, cu completările ulterioare;**

In teritoriul administrativ al comunei Saschiz se suprapun două arii protejate: ROSPA0099 –Podișul Hârtibaciului și ROSCI0227 – Sighișoara-Târnava Mare.

- **localizarea amplasamentului în raport cu patrimoniul cultural potrivit Listei monumentelor istorice, actualizată, aprobată prin Ordinul ministrului culturii și cultelor nr. 2.314/2004, cu modificările ulterioare, și Repertoriului arheologic național prevăzut de Ordonanța Guvernului nr. 43/2000 privind protecția patrimoniului arheologic și declararea unor situri arheologice ca zone de interes național, republicată, cu modificările și completările ulterioare;**



- **hărți, fotografii ale amplasamentului care pot oferi informații privind caracteristicile fizice ale mediului, atât naturale, cât și artificiale, și alte informații privind:**

- **folosințele actuale și planificate ale terenului atât pe amplasament, cât și pe zone adiacente acestuia;**

Containerele vor fi amplasate pe terenul cu suprafața de 3.300mp înscris în Cartea Funciara nr. 52681, categoria de folosință livada. Suprafața ocupată de containere este de 79.2mpmp.

Terenul are acces public pe latura estică mărginit de drum de exploatare DE în proprietatea comunei Saschiz. Pe latura sudică, estică și vestică terenul are ca vecinătăți proprietăți private.

Teren este folosit in mod preponderent pentru producția pomicola iar suprafața de 79.2mp este folosita pentru amplasare containere agricole pentru condiționare, vânzare și procesare producție agricola pomicola in cadrul fermei.

Containerele sunt amplasate pe dale de beton.

Parcarea autovehiculelor se va asigura pe terenul propriu al beneficiarului, pe latura estica existând o platformă pietruta. Parcarea existentă nu afectează domeniul public.

Se vor folosi accesele pietonale și auto deja existente de la drumul național, fără influențarea traficului.

Localitatile cele mai apropiate de amplasament sunt:

- sat Mureni situat in est;
- sat Vanatori situat in nord-est;
- sat Saschis, situat in sud-vest

Încadrarea in planurile de urbanism ale obiectivului, conform Planului de amplasament si delimitare este - Latitudine: 46°12'47.21"N - Longhitudine: 24°58'13.67"E

✚ Amplasament propus- limita administrativa a localitatii Saschiz= 1.4km

✚ Amplasament propus - rau Valea Scoafei pe directia Vestica= 400m.

✚ Amplasament propus - zona de padure pe directia vestica 800-1000m.

Imobilul nu face parte din zona protejată sau istorică a comunei Saschiz, astfel că intervenția în zonă nu afectează patrimoniul construit.

Zona de amplasament nu este supusă unor riscuri antropice și naturale.

- ✓ Nu există amenajări în zona studiată și nici în vecinătatea acesteia, ce pot reprezenta riscuri.
- ✓ Nu există valori de patrimoniu ce necesită protecție în zona studiată și nici în vecinătatea acesteia.
- ✓ Imobilul se află la 2,5 km de centrul satului Saschiz, în afara zonei protejate și a celei de protecție a monumentului UNESCO, într-o zonă de terenuri agricole, în special livezi peste care se suprapun două arii protejate: ROSPA0099 – Podișul Hârtibaciului și ROSCI0227 – Sighișoara-Târnava Mare.

Comuna Saschiz este încadrata în zona montană in categoria localităților pentru care se aplică Programul de încurajare a activităților din zona montană, prevăzut la art. 16 alin. (1) din Legea muntelui nr. 197/2018.

- **politici de zonare și de folosire a terenului;**

Morfologia terenurilor in zona amplasamentului este cvaziorizontala fiind dispuse in șaua dintre doua dealuri învecinate in zona de terasă superioară. Această unitate geomorfologică este întâlnita in zona inaltă din localitatea Saschiz, ca o fașie de-a lungul DN13.

Partea de nord a zonei de amplasament este mărginita de un mic parau cu in debit redus, dar care colectează apele de pe o suprafața întinsa, fapt ce favorizează in momentele cu ploi abundente creșteri notabile de debit. Având in vedere faptul ca talvegul pârâului se gaseste la aproximativ 10m sub nivelul mediu al imobilului care face obiectul proiectului de investiție, nu exista riscul inundării acestora.

Terenul prezintă un aspect stabil, fără accidente naturale sau artificiale.



Zona de studiu privind imobilul din proprietate si terenurile învecinate este caracterizata de actiunea antropogena de defrisari a vegetatiei lemnoase si instalarea regimului economic de exploatare agricola.

- ✓ Accesul se face din DN13 pe drumuri publice secundare, care asigură legătura cu satul Saschiz și Sighișoara / Târgu Mureș. Datorită reliefului (zonă de podiș), în jurul terenului nu se pot repera clădiri ale sitului rural Saschiz. Orice dezvoltare pe acest teren (construcții noi și amenajări) va părea izolată de alte zone construite din teritoriul administrativ al comunei Saschiz.
- ✓ Serviciul de salubritate este asigurat de catre Salubriserv SA Targu Mures in baza unui contract de delegare prin concesiune a gestiunii acestui serviciu.



- **arealele sensibile;**

-Nu este cazul-

**- coordonatele geografice ale amplasamentului proiectului, care vor fi prezentate sub formă de vector în format digital cu referință geografică, în sistem de proiecție națională Stereo 1970;**

Nr.	x	y	IE
1	497860.417	523734.017	52681
2	497755.297	523734.685	52681
3	497754.676	523732.879	52681
4	497751.634	523724.038	52681
5	497748.794	523715.782	52681
6	497745.861	523707.256	52681
7	497878.751	523707.256	52681
8	497878.48	523714.828	52681
9	497877.991	523715.489	52681
10	497875.027	523719.489	52681
11	497873.74	523721.189	52681
12	497871.551	523723.275	52681
13	497865.091	523729.434	52681
14	497862.343	523732.053	52681
15	497861.113	523733.226	52681
16	497860.417	523734.017	52681

*- detalii privind orice variantă de amplasament care a fost luată în considerare.*

*-Nu este cazul-*

## **VI. Descrierea tuturor efectelor semnificative posibile asupra mediului ale proiectului, în limita informațiilor disponibile:**

Fructele vor intra în procesul tehnologic de prelucrare imediat în cel mai scurt timp ce au fost culese. În cazul în care materie primă nu este suficientă pentru o sarcină de produs, va fi păstrată în DULAP FRIGORIFIC REFRIGERARE din dotare.

Toate concentratele produse în unitate vor fi OBLIGATORIU pasteurizate cu utilajul din dotare- pasteurizator cadă pentru produse finite.

Ferma solicitantului este certificată în sistemul de agricultură ecologică, producția vândută în stare proaspătă sau prelucrată nu este contaminată cu reziduri chimice sau de altă natură și este sigură pentru alimentația publicului.

### **A. Surse de poluanți și instalații pentru reținerea, evacuarea și dispersia poluanților în mediu:**

#### ***a) protecția calității apelor:***

##### ***- sursele de poluanți pentru ape, locul de evacuare sau emisarul;***

Surse de poluare pentru apă – investiția nu generează surse de poluare pentru apă. Apele uzate sunt colectate într-un bazin vidanjabil etans.

Activitatea de procesare produse ecologice nu periclitează calitatea apelor de suprafață și subterane. Din containere se vor colecta și evacua gravitațional ape uzate menajere provenite de la grupurile sanitare, ape accidentale de pardoseală, ape rezultate din golirea instalațiilor într-un rezervor vidanjabil. Evacuarea apelor pluviale de pe spațiul construit se va realiza în santurile existente exterioare.

Asigurarea protecției calității apelor se va face prin utilizarea unor materiale de calitate și prin modalitatea de punere în opera a acestora. Pentru diminuarea impactului asupra calității apelor se depozitează materialele de construcție se va face astfel încât să nu poată fi antrenate de apele pluviale, iar deșeurile de materiale de construcție rezultate în urma lucrărilor se vor colecta în spații special amenajate și apoi vor fi evacuate la depozite de deșuri specifice categoriei de deșuri respective, în locurile precizate de autoritatea publică locală, cu mențiunea că deșeurile reciclabile vor fi predate la unități specializate în vederea valorificării. Pământul rezultat din săpături va fi utilizat la umpluturi de incintă.

În vederea protecției apelor pe durata de exploatare se vor lua următoarele măsuri:

- asigurarea unui management riguros, cu responsabilități clar stabilite pentru toate activitățile care folosesc produse ce ar putea afecta calitatea apelor evacuate;
- controlul periodic al instalațiilor de alimentare cu apă; verificarea etanșeității acestora, remedierea operativă a defecțiunilor;
- instituirea unui program de gospodărire judicioasă a volumelor de apă vehiculate în

instalații, pentru a se reduce debitele consumate, respectiv, debitele de ape uzate evacuate în

bazin și vidanșarea regulată a acestuia;

-controlul stării tehnice și a funcționării rețelei de canalizare din interiorul incintei;

În faza de exploatare, investiția nu va avea impact negativ asupra apelor, în faza de exploatare vor utiliza fertilizanti și produse de protecție fitosanitară autorizate pentru sistemul de agricultură ecologică.

**- stațiile și instalațiile de epurare sau de preepurare a apelor uzate prevăzute;**

Containerele vor fi conectate la bazinul vidanșabil existent cu 4 trepte de epurare conform standardului european SR EN 12566-1. Apele tratate vor fi evacuate în sol prin tub de drenaj iar namolul va fi vidanșat de firme specializate.

**b) protecția aerului:**

**- sursele de poluanți pentru aer, poluanți, inclusiv surse de mirosuri;**

În perioada de execuție a lucrărilor calitatea aerului poate fi afectată de emisiile de gaze de ardere provenite de la utilajele terasiere și mijloacele de transport și pulberile rezultate în urma manipulării și punerii în opera a petrisului și cimentului.

Având în vedere dimensiunea investiției apreciem că impactul asupra emisiilor în faza de execuție va fi redus ca intensitate, în timp și spațiu.

Pe perioada de exploatare a investiției, calitatea aerului poate fi afectată de emisiile de gaze de ardere provenite de la utilajele din dotare-tractor 20Cp și generatorul de rezervă al societății.

**- instalațiile pentru reținerea și dispersia poluanților în atmosferă;**

În scopul limitării emisiilor de gaze și particule poluante provenite de la motoarele autovehiculelor și utilajelor, vor fi urmărite măsurile necesare pentru ca acestea să fie verificate tehnic și să funcționeze cu parametrii normali.

**c) protecția împotriva zgomotului și vibrațiilor:**

**- sursele de zgomot și de vibrații;**

Protecția împotriva zgomotului presupune conformarea spațiilor și elementelor de construcție astfel încât zgomotul aerian sau de impact din exteriorul clădirilor să fie perceput de ocupanți în limite fiziologice normale cu un confort acustic acceptabil.

**- amenajările și dotările pentru protecția împotriva zgomotului și vibrațiilor;**

Asigurarea izolării acustice și protecția la zgomot aerian sau de impact ale elementelor de construcție, se realizează în funcție de destinația încăperilor și de exigențele utilizatorilor se stabilesc conf. prevederilor STAS 6156.

Se vor respecta prescripțiile normativului C125-2005 privind proiectarea și executarea măsurilor de izolare fonică și a tratamentelor acustice în clădiri. Vor fi alese soluții constructive astfel încât să asigure o izolare corespunzătoare la zgomot față de exterior.

**d) protecția împotriva radiațiilor:**

**- sursele de radiații;**

Linia electrică supraterană de medie tensiune (20kV) generează câmp electromagnetic.

**- amenajările și dotările pentru protecția împotriva radiațiilor.**

Echipamentele de transformare instalate în perimetrul zonei studiate sunt proiectate astfel încât să nu se depășească valorile limită de expunere la câmpuri electromagnetice, prevăzute în actele normative în vigoare.

**e) protecția solului și a subsolului:**

**- sursele de poluanți pentru sol, subsol, ape freatică și de adâncime;**

În etapele de petruire platforma și împrejmuire sursele de poluanți pentru sol, subsol și ape freatică pot fi reprezentate de eventualele scurgeri accidentale de combustibil și/sau substanțe chimice folosite la utilajele și vehiculele prezente pe șantier.

În etapa de operare sursele potențiale de poluare a solului, subsolului și apei freatică sunt:

- scurgeri accidentale de uleiuri și lubrifianți existenți în diferite echipamente;
- scurgeri accidentale de ulei de la transformatorul stației electrice de transformare din apropiere;
- scurgeri accidentale de carburanți și/sau ulei de la vehiculele folosite.

**- lucrările și dotările pentru protecția solului și a subsolului;**

Măsurile generale de reducere a impactului asupra solului și subsolului:

- În incinta platformei tehnologice trebuie să se asigure scurgerea apelor meteorice, care spală o suprafață mare, pe care pot exista diverse substanțe de la eventualele pierderi, pentru a nu se forma bălți, care în timp se pot infiltra în subteran, poluând solul și stratul freatic.
- Evitarea degradării zonelor învecinate amplasamentului și a vegetației existente, din perimetrele adiacente, prin staționarea utilajelor, efectuării de reparații, depozitarea de materiale etc.
- Colectarea ritmică și evacuarea tuturor deșeurilor rezultate din activitatea de curent, eventual compartimentate astfel încât odată cu această colectare să se realizeze și sortarea deșeurilor pe categorii; se va urmări cu rigurozitate valorificarea tuturor deșeurilor rezultate.
- Evitarea pierderilor de carburanți la staționarea utilajelor din rezervoarele sau din conductele de legătură ale acestora; în acest sens toate utilajele folosite vor fi mai întâi atent verificate.

**f) protecția ecosistemelor terestre și acvatice:**

**- identificarea arealelor sensibile ce pot fi afectate de proiect;**

Terenurile de amplasament a investitiei se afla in perimetrul ariilor protejate:

- **ROSPA0099 – Podisul Hartibaciului**
- **ROSCI0227 – Sighisoara-Tarnava Mare**

**- lucrările, dotările și măsurile pentru protecția biodiversității, monumentelor naturii și ariilor protejate;**

<b>Problema de mediu</b>	<b>Masuri de reducere a impactului</b>
Zgomot din activitatea de constructii si montaj	Restrictii referitoare la orele de lucru, utilizarea unor amortizoare de zgomot pentru echipamente, furnizarea de informatii pentru public, pentru a se respecta SR 10009/1998
Pulberi (Praf)	Excavatii supravegheate si acoperirea camioanelor care transporta petris si ciment ;
Mirosuri	Identificarea surselor punctiforme utilizarea unor dispozitive de stopare a mirosurilor
Distrugetea vegetatiei	Se va proceda la refacerea vegetatiei prin reconstructia ecologica in zona de platformei tehnologice si impremuire cu gard verde.
Probabilitatea afectarii habitatelor prezente in vecinatatea terenurilor afectate de proiect incluse in anexa II a Directivei Consiliului 92/43/CEE– SIT NATURA 2000 – ROSCI 0227 <i>Sighisoara – Tarnava Mare</i>	Nu se vor depozita materiale de constructie sau deseuri in zona sau in vecinatatea acestui habitat. Se va evita stationarea utilajelor sau tranzitarea de catre acestea a zonei care adaposteste acest tip de habitat.
Deranjarea faunei Perturbarea populatiei speciei 1352 <i>Canis lupus</i>	Supravegherea zonei si asigurarea identificarii si protejarii exemplarelor speciilor importante. Investitia luata in discutie nu are un impact negativ demonstrat asupra acestei specii. Aplicandu-se insa toate celelalte masuri de reducere a impactului, recomandate in acest capitol, se elimina in totalitate, aparitia oricarui eventual impact negativ. Depozitarea deseurilor menajere se va face conform normelor in vigoare.
Perturbarea populatiei speciei 1354 <i>Ursus arctos</i>	Investitia luata in discutie nu are un impact negativ demonstrat asupra acestei specii. Aplicandu-se insa toate celelalte masuri de reducere a impactului, recomandate in acest capitol, se elimina in totalitate, aparitia oricarui eventual impact negativ. Depozitarea deseurilor menajere se va face conform normelor in vigoare.

<p>Perturbarea populatiilor speciilor de amfibieni, reptile si pesti identificate in vecinatatea terenurilor enumerate in anexa II a Directivei Consiliului 92/43/CEE mentionate in FORMULARUL STANDARD – SIT NATURA 2000 – ROSCI 0227 <i>Sighisoara – Tarnava Mare</i></p>	<p>Investitia luata in discutie nu are un impact negativ demonstrat asupra acestor specii. Aplicandu-se toate masurile de reducere a impactului referitoare la evitarea poluarii apelor, solului si la gestiunea deseurilor, se elimina in totalitate, aparitia oricarui eventual impact negativ.</p>
<p>Eventual impact negativ asupra speciilor de pasari</p>	<p>Investitia luata in discutie nu are un impact negativ demonstrat asupra speciilor de pasari. Aplicandu-se insa toate celelalte masuri de reducere a impactului, recomandate in acest capitol, se elimina in totalitate, aparitia oricarui eventual impact negativ.</p>
<p>Apa</p>	<p>Colectarea corespunzatoare a apelor uzate, transport prin pompare si depozitare, asigurarea de servicii specializate, pentru respectarea HG 352/2005 Interzicerea descarcarii oricaror materiale in apa. Utilizarea unor tehnologii moderne de depoluare in cazul poluarii cu hidrocarburi</p>
<p>Gestionarea materialului excavat</p>	<p>Refolosirea pe santier, pe cat posibil, a materialului inert excavat, in aceeasi zona pentru refacerea habitatelor Evacuarea excavatiilor in exces, dupa examinarea corespunzatoare, la depozite de deseuri inerte</p>
<p>Protectia proprietatilor adiacente</p>	<p>Acces blocat la proprietatile adiacente Furnizarea de informatii catre public; solicitarea accesului temporar</p>
<p>Sanatatea populatiei si a personalului</p>	<p>Managementul tehnic si al resurselor corect executat. Elaborarea planului de interventie in caz de poluari accidentale.</p>
<p>Mediu ambiant</p>	<p>Monitorizarea lucrarilor si a calitatii mediului</p>
<p>Masuri generale de reducere a impactului asupra biodiversitatii</p>	<p>Amplasamentul bazei de productie si traseul drumurilor de acces vor fi stabilite astfel incat sa aduca prejudicii minime mediului natural. Se va evita stationarea utilajelor sau tranzitarea de catre acestea a zonei care adaposteste habitatele protejate. Se va evita depozitarea necontrolata a deseurilor ce rezulta in urma lucrarilor respectandu-se cu strictete depozitarea in locurile stabilite de autoritatile pentru protectia mediului. Nu se vor depozita materiale de constructie sau deseuri in zona sau in vecinatatea habitatelor protejate. Aplicarea tuturor masurilor de reducere a impactului (asupra solului, subsolului, aerului), in vederea evitarii oricarui impact negativ al investitiei asupra speciilor si</p>

habitatelor de interes conservativ.

**g) protecția așezărilor umane și a altor obiective de interes public:**

**- identificarea obiectivelor de interes public, distanța față de așezările umane, respectiv față de monumente istorice și de arhitectură, alte zone asupra cărora există instituit un regim de restricție, zone de interes tradițional și altele;**

În teritoriul administrativ al comunei Saschiz se găsește un sit înscris în Lista Patrimoniului Mondial sub poziția 596 bis/1999/C(iv)/Situri sătești cu biserici fortificate din Transilvania, și anume „Satul Saschiz-Keisd, Saschiz, Mureș”, pe lângă alte șase situri (Câlnic, județul Alba; Prejmer și Viscri, județul Brașov; Dârjiu, județul Harghita; Biertan și Valea Viilor, județul Sibiu). Înscrierea în Lista Patrimoniului Mondial datează din 1999, realizându-se prin extinderea poziției aferente sitului Biertan, înscris în 1993.



Alături de acestea, în interiorul monumentului istoric înscris în Lista patrimoniului mondial și în zona de protecție a acestuia se găsesc alte bunuri de patrimoniu arheologic stabilite prin O.G. 43/2000 republicată:

Cod RAN	Denumire	Categorie	Tip	Județ	Localitate	Cronologie
119215.02	Biserica evanghelică de la Saschiz	structură de cult/religioasă	biserică	Mureș	Saschiz, com. Saschiz	Epoca medievală / sec. III-XVIII
119215.03	Cetatea țărănească de la Saschiz. Cetatea se află la vest de localitate.	locuire civilă	cetate	Mureș	Saschiz, com. Saschiz	Epoca medievală, Epoca bronzului, Neolitic / sec. XIII -XVIII

În teritoriul administrativ al comunei Saschiz se găsesc încă 4 poziții principale în L.M.I., cărora le corespund 2 alte poziții subordonate:

Cap. I – Monumente arheologice; situri arheologice

MS-I-s-B-15412 (RAN: 119215.01)	Așezarea romană de la Saschiz (*)	sat Saschiz; comuna Saschiz	„Cetatea Uriașilor” la 4 km NE de comună	sec. II - III p. Chr. (**)
------------------------------------	-----------------------------------	-----------------------------	--	----------------------------

Cap. II. Monumente și ansambluri de arhitectură; monumente tehnice



MS-II-a-A-15631	Ansamblul bisericii evanghelice fortificate	Sat Cloașterf; comuna Saschiz	85	1500 - 1525
MS-II-m-A-15631.01	Biserica evanghelică fortificată	sat Cloașterf; comuna Saschiz	85	1521 - 1524
MS-II-m-A-15631.02	Incinta fortificată	sat Cloașterf; comuna Saschiz	85	1500 - 1525
MS-II-m-A-15724	Castelul Haller	sat Mihai Viteazu; comuna Saschiz	f. n.	sec. XVI - XVIII
MS-II-m-B-15725	Casă	sat Mihai Viteazu; comuna Saschiz	Str. Principală 28	1909

Monumentele istorice si vestigiile arheologice existente pe teritoriul comunii Saschiz se afla la distanta considerabila fata de amplasamentul proiectului.

Terenul de amplasament continere se află la 2,5 km de central satului Saschiz, în afara zonei protejate și a celei de protecție a monumentului UNESCO, într-o zonă de terenuri agricole, în special livezi peste care se suprapun două arii protejate: ROSPA0099 – Podișul Hârtibaciului și ROSCI0227 – Sighișoara-Târnavă Mare.

Accesul se face din E60 (DN13) care asigură legătura cu satul Saschiz și Sighișoara/Târgu Mureș. Datorită reliefului (zonă de podiș), în jurul terenurilor studiate nu se pot repera clădiri ale sitului rural Saschiz. Orice dezvoltare pe aceste terenuri (construcții noi și amenajări) va părea izolată de alte zone construite din teritoriul administrativ al comunei Saschiz.

Distanța de la punctul de acces către terenuri până la limita zonei de protecție a sitului rural Saschiz este de 1,2 km măsurată de-a lungul drumului european E60 (DN13).

***- lucrările, dotările și măsurile pentru protecția așezărilor umane și a obiectivelor protejate și/sau de interes public;***

În perioada de petruire platforma si realizare sistem de imprejmuire, se vor lua masuri de reducere a impactului asupra mediului social si economic.

- În cazul folosirii drumurilor publice pentru transportul materialelor, se vor prevedea puncte de curățire manuala sau mecanizata a pneurilor, de pamant sau a altor reziduuri din santier.
- Platforma tehnologica va fi împrejmuita pentru a se demarca perimetrele ocupate de containere.

***h) prevenirea și gestionarea deșeurilor generate pe amplasament în timpul realizării proiectului/în timpul exploatării, inclusiv eliminarea:***

***- lista deșeurilor (clasificate și codificate în conformitate cu prevederile legislației europene și naționale privind deșeurile), cantități de deșeuri generate;***

Deșeurile estimate a fi generate pe amplasament în perioada de funcționare sunt:

Denumire deșeu	Cod deșeu	Sursa de generare	Modalitati de eliminare/valorificare
Deșeuri	20 03 01	Activitate	Preluare de Serviciul local

menajere		curenta	de salubritate
Deșeuri biodegradabile	20 01 08	Activitate curenta	Vor fi compostate in spatiu inchis si folosite in substraturile de cultura din sere
Deșeuri de ambalaje de hartie si carton	15.01.01	Activitate curenta	Vor fi predate catre societati autorizate in vederea valorificarii/eliminarii
Deșeuri de ambalaje plastice	15.01.02	Activitate curenta	Vor fi predate catre societati autorizate in vederea valorificarii/eliminarii
Deșeuri de ambalaje metalice	15.01.04	Activitate curenta	Vor fi predate catre societati autorizate in vederea valorificarii/eliminarii
Deșeuri de ambalaje sticla	15.01.07	Activitate curenta	Vor fi predate catre societati autorizate in vederea valorificarii/eliminarii
Deseuri de la baterii si acumulatori	16 06	Activitate curenta	Vor fi predate catre societati autorizate in vederea valorificarii/eliminarii

Se va tine evidenta deseurilor cf. HG 256/2002. - programul de prevenire și reducere a cantităților de deșeuri generate; Deseurile vor fi valorificate, eliminate prin operatori autorizati.

**- programul de prevenire și reducere a cantităților de deșeuri generate;**

Activitatea desfășurată trebuie să țină cont întotdeauna de o ierarhie a opțiunilor de gestionare a deșeurilor, după cum urmează: – prevenire/ reducere; – reutilizare; – reciclare; – valorificare energetică; – eliminare/ depozitare.

Deșeurile rezultate din activitatea curenta vor fi colectate corespunzător in pubele, iar acestea vor fi evacuate la cea mai apropiata groapa de gunoi autorizata.

**- planul de gestionare a deșeurilor;**

Pentru a asigura managementul deseurilor in conformitate cu legislatia nationala, societatea va incheia contracte cu operatorii de salubritate locali in vederea depozitării deseurilor. Referitor la deseurile menajere, acestea vor fi constituite din hartie, pungi, folii de polietilenă, ambalaje PET, materii organice (resturi alimentare) rezultate de la personalul de executie care vor fi colectate si evacuate de firma de salubritate.

**Gospodărirea deșeurilor**

- Tipurile și cantitățile de deșeuri de orice natură rezultate :
  - a) deșeuri reciclabile (neinfectate) - hârtie, ambalaje, carton, metal;
  - b) deșeuri de unitate;
  - c) deseuri din activitatea agricola care vor si compostate.
- Asigurarea colectării, depozitarii și evacuării deșeurilor solide
  - a) deșeurile reciclabile - se colectează și se depozitează distinct pe platforme speciale, izolate;

- b) deșeurile nereciclabile - gunoiul menajer se colectează la sursă în recipiente închisi și se evacuează ori de câte ori este necesar în containerele special amplasate din incintă;
- c) deșeurile de unitate se colectează în ambalaje etanșe.

Pe perioada de implementare și operaționalizare proiect se vor lua următoarele măsuri:

- Deșeurile rezultate din activitate vor fi colectate separat, pe fiecare tip de deșeu. Toate categoriile de deșuri sunt depozitate astfel încât să nu afecteze mediul înconjurător, în recipiente de plastic/ metal/ saci, etc. Se va evita formarea de stocuri care ar putea prezenta risc de incendiu, mirosuri, etc pentru vecinătăți. Locul de depozitare a deșeurilor reciclabile/ valorificabile va fi închis, pe platformă, ferit de intemperii.
- Deșeurile ce pot fi periculoase se vor stoca în recipiente metalice, rezistente la șoc mecanic și termic, închise etanș, spațiul de depozitare respectiv să fie prevăzut cu dotări pentru prevenirea și reducerea poluărilor accidentale.
- La predarea deșeurilor se solicită și sunt păstrate conform legislației, formularele doveditoare privind trasabilitatea deșeurilor periculoase sau nepericuloase. Se va evita formarea de stocuri care ar putea pune în pericol sănătatea umană și ar dăuna mediului înconjurător.
- Transportul deșeurilor se realizează numai de către operatori economici care dețin autorizație de mediu conform legislației în vigoare pentru activitățile de colectare/ stocare temporară/ tratare/ valorificare/ eliminare în baza HG 1061/2008 privind transportul deșeurilor periculoase și nepericuloase pe teritoriul României.
- La predarea deșeurilor se vor completa în 3 exemplare Formularele de încărcare - descărcare deșuri nepericuloase (Anexa 3) sau Formular de expediție/ transport deșuri periculoase (Anexa 2), după caz, pentru fiecare tip de deșeu, în conformitate cu HG 1061/2018 privind transportul deșeurilor pe teritoriul României. Acestea vor fi semnate și ștampilate de către generator, transportator și colectorul/ valorificatorul/ eliminatorul final autorizat, un exemplar revenindu-i producătorului de deșuri (generatorul, cel care predă aceste deșuri). Acest exemplar poate fi trimis și prin fax sau poștă, cu confirmare de primire, către generator, care îl păstrează ca parte a evidenței gestiunii deșeurilor întocmită în conformitate cu HG 856/2002.
- Pentru asigurarea trasabilității deșeurilor generate, indiferent de categoria deșeurii predate (nepericulos sau periculos) formularele de încărcare-descărcare deșuri nepericuloase sau formularele de expediție/transport deșuri periculoase trebuie completate în totalitate, să aibă număr și serie, datele fiecărui operator implicat, categoria de deșeu transportată, CODUL și CANTITATEA colectată, precum și destinația finală (valorificare/eliminare).

**Serviciul de salubritate** este asigurat de către Salubriserv SA Targu Mures in baza unui contract de delegare prin concesiune a gestiunii acestui serviciu.

***i) gospodărirea substanțelor și preparatelor chimice periculoase:***

***- substanțele și preparatele chimice periculoase utilizate și/sau produse;***

Substanțele toxice și periculoase produse, folosite, comercializate : Materiale și consumabile de unitate considerate periculoase se vor gestiona după specificul lor, exclusiv de personal autorizat și special instruit, conform Dispozițiilor legale în vigoare

**- modul de gospodărire a substanțelor și preparatelor chimice periculoase și asigurarea condițiilor de protecție a factorilor de mediu și a sănătății populației.**

Se vor lua măsuri de prevenire a scurgerii motorinei pe sol. Periodic se vor realiza verificări pentru prevenirea unor eventuale scurgeri de motorină.

Scurgerile de uleiuri și lubrifianți de la diverse echipamente sunt prevenite prin sistemele de etansare sau chiar dubla etansare sau sunt reținute în vase colectoare.

**B. Utilizarea resurselor naturale, în special a solului, a terenurilor, a apei și a biodiversității.**

**VII. Descrierea aspectelor de mediu susceptibile a fi afectate în mod semnificativ de proiect:**

**- impactul asupra populației, sănătății umane, biodiversității (acordând o atenție specială speciilor și habitatelor protejate), conservarea habitatelor naturale, a florei și a faunei sălbatice, terenurilor, solului, folosițelor, bunurilor materiale, calității și regimului cantitativ al apei, calității aerului, climei (de exemplu, natura și amploarea emisiilor de gaze cu efect de seră), zgomotului și vibrațiilor, peisajului și mediului vizual, patrimoniului istoric și cultural și asupra interacțiunilor dintre aceste elemente. Natura impactului (adică impactul direct, indirect, secundar, cumulativ, pe termen scurt, mediu și lung, permanent și temporar, pozitiv și negativ);**

Satul Saschiz reunește fond construit ce reprezintă diferite tipuri de programe arhitecturale: locuințe, biserică, ateliere meșteșugărești, prăvălii, farmacie, dispensar. Încărcarea istorică și influențele săsești au modelat în timp silueta satului rezultat fiind un țesut rural compact, cu construcții în general parter dispuse pe limita de proprietate și pe întreaga lățime a lotului formând un front continuu și delimitând clar spațial public de cel privat. Volumele sunt simple, compacte, fără variațiuni volumetrice, cu acoperișuri în două sau patru ape, cu frontoane laterale sau frontale, ferestre în general de formă dreptunghiulară cu latura mai lungă dispusă vertical ce dictează ritmul scenei stradale. Întreaga scenă se deschide către punctul principal – o piață dominată de Turnul cu Ceas și Biserica Evanghelică Lutherană Saschiz.

Terenul afectat de investiție se află la 2,5 km de central satului Saschiz, în afara zonei protejate și a celei de protecție a monumentului UNESCO, într-o zonă de terenuri agricole, în special livezi peste care se suprapun două arii protejate: ROSPA0099 – Podișul Hârtibaciului și ROSCI0227 – Sighișoara-Târnava Mare. Accesul se face din E60 (DN13) care asigură legătura cu satul Saschiz și Sighișoara / Târgu Mureș. Datorită reliefului (zonă de podiș), în jurul terenurilor studiate nu se pot repera clădiri ale sitului rural Saschiz. Orice dezvoltare pe aceste terenuri (construcții noi și amenajări) va părea izolată de alte zone construite din teritoriul administrativ al comunei Saschiz.

Distanța de la punctul de acces către terenuri până la limita zonei de protecție a sitului rural Saschiz este de 1,2 km măsurată de-a lungul drumului european E60 (DN13).

Situl rural Saschiz este un peisaj antropic stabil de tip cultural. Satul Saschiz este rezultatul interacțiunii dintre natural și antropic, iar privit din perspectiva evoluției temporale, este expresia moștenirii trecutului.

Considerăm că integritatea ariilor naturale protejate de interes comunitar nu vor fi afectate de proiectul propus, deoarece:

- nu se reduce suprafața habitatelor și/sau numărul exemplarelor speciilor de interes comunitar;
- nu se fragmentează habitatele de interes comunitar;
- nu are impact negativ asupra factorilor care determina menținerea stății favorabile de conservare a ariilor naturale protejate de interes comunitar;
- proiectul nu afectează direct sau indirect zone de hrănire, migrație sau odihnă;
- proiectul nu implică în nici un fel utilizarea resurselor de care depinde diversitatea biologică.

**- extinderea impactului (zona geografică, numărul populației/habitatelor/speciilor afectate);**

Nu există riscul de a afecta folosințele și bunurile materiale din vecinătate, cu atât mai mult nu există riscul de extindere a impactului.

**- magnitudinea și complexitatea impactului;**

Proiectul nu are impact semnificativ asupra mediului.

**- probabilitatea impactului;**

Redusa.

**- durata, frecvența și reversibilitatea impactului;**

Durata impactului: doar în faza de execuție.

În timpul execuției și exploatarea lucrărilor aferente proiectului se vor lua toate măsurile necesare pentru a nu fi afectate folosințele și bunurile din zonele adiacente.

**- măsurile de evitare, reducere sau ameliorare a impactului semnificativ asupra mediului;**

Zona terenurilor afectate de proiect se încadrează în peisaj rural discontinuu – terenuri agricole amenajate de către om ce alternează cu peisaje naturale.

Disfuncționalități / Priorități		
DISFUNCȚIONALITĂȚI	PRIORITĂȚI	MĂSURI

Poziționarea în arii naturale protejate: • <b>ROSPA0099</b> – Podișul Hârtibaciului <b>ROSCI0227</b> – Sighișoara-Târnava Mare	Protejarea speciilor de plante, arbori și animale sălbatice • Limitarea poluării fonice • Limitarea traficului rutier • Limitarea poluării cu noxe • Respectarea naturii Folosirea energiei regenerabile ca soluție pentru protejarea mediului	Evitarea impermeabilizării terenului Imprejmuiri cu plasa și specii de arbori și arbuști Concentrarea construcțiilor destinate activităților agricole către zona de acces din drumul public Este interzisă plantarea arborilor din specii exotice (salcâm) sau din specii aflate în afara arealului lor natural (pin silvestru, pin negru, molid și
Invecinarea cu Situl rural Saschiz	Volume simple în ton cu tipologia volumetrică a sitului rural	Plantarea speciilor de arbori și arbuști cu creștere rapidă

Lucrările propuse trebuie proiectate și executate astfel încât utilizarea surselor naturale să fie sustenabilă și să asigure în special următoarele:

- durabilitatea construcțiilor;
- utilizarea la construcții a unor materii prime și secundare compatibile cu mediul.

#### Aspecte privind specificul investiției

În conformitate cu Strategia Europa 2020 și în scopul utilizării eficiente a resurselor de energie, prin directive Europene s-a prevăzut ca statele membre să ia măsuri de îmbunătățire a eficienței energetice la utilizatorii finali.

Prin proiectele de creștere a eficienței energetice se propune implementarea măsurilor de eficientizare energetică în clădirile publice, ceea ce va duce la o folosire optimizată a resurselor energetice locale pentru încălzire, apă caldă menajeră, ventilație și iluminare.

Astfel prin acest proiect se propun:

- Soluții de izolare a anvelopei;
- Soluții de minimizare a consumurilor de energie electrică;
- Soluții de iluminat eficiente energetic;
- Soluții de contorizare a consumurilor.

Prin soluțiile propuse se urmărește:

- Reducerea costurilor pentru încălzire și preparare apă caldă menajeră;
- Îmbunătățirea condițiilor de confort interior;
- Reducerea consumurilor energetice;
- Reducerea emisiilor poluante generate de producerea, transportul și consumul de energie.

<b>Măsuri de reducere a impactului</b>	
Impact vizual	Alegerea unor materiale care se armonizează cu împrejurimile Utilizarea de elemente naturale pentru construcții Pastrarea construcțiilor în stare tehnică bună
Vegetație	Refacerea vegetației prin reconstrucția ecologică în zona de impact.
Fauna	Protejarea faunei și avifaunei întâlnite local.

Sanatatea populatiei si a personalului	Folosirea procedurilor si echipamentelor de protectie corespunzatoare instalatii de iluminat si semne de avertizare. Intretinerea instalatiilor. Pentru siguranta, populatia trebuie avertizata si anuntata de actiunile desfasurate in timpul exploatarei care o pot afecta accidental.
Deseuri	Colectarea corespunzatoare, selectarea, depozitarea si transportul deseurilor de catre servicii specializate
Mediu ambiant	Monitorizarea factorilor de mediu posibil a fi afectati

**- natura transfrontalieră a impactului.**

*-Nu este cazul-*

***VIII. Prevederi pentru monitorizarea mediului - dotări și măsuri prevăzute pentru controlul emisiilor de poluanți în mediu, inclusiv pentru conformarea la cerințele privind monitorizarea emisiilor prevăzute de concluziile celor mai bune tehnici disponibile aplicabile. Se va avea în vedere ca implementarea proiectului să nu influențeze negativ calitatea aerului în zonă.***

În timpul realizării lucrărilor de investiții pot să apară unele situații care pot afecta temporar factorii de mediu, ceea ce face necesară monitorizarea acelor activități care pot genera asemenea situații. Astfel, se impune:

- Monitorizarea manipulării materialelor utilizate, astfel încât acestea să nu producă poluarea solului și subsolului;
- Monitorizarea colectării, transportului și depozitării deșeurilor;
- Monitorizarea respectării normelor SSM;
- Monitorizarea reabilitării terenurilor post construcții. Pentru prevenirea riscurilor apariției unor accidente de muncă în timpul execuției lucrărilor, acestea se vor efectua în conformitate cu reglementările și standardele în vigoare. Se va avea în vedere:
  - Utilizarea în stare tehnică de bună funcționare a tuturor utilajelor, echipamentelor și sculelor;
  - Utilizarea echipamentului de protecție și protecție specială în cazurile unde se impune aceasta;
- Lucrările de construcții se vor realiza cu respectarea tuturor etapelor și prevederilor proiectului tehnic;
- Se vor lua în considerație situațiile de precipitații abundente pentru protejarea amplasamentului, mijloacelor tehnice și materialelor de pe amplasament;
- Utilizarea unui personal cu experiență în realizarea acestui tip de lucrări;
- Executarea mecanizată a unor lucrări în perioada de realizare a investiției.

**IX. Legătura cu alte acte normative și/sau planuri/programe/strategii/documente de planificare:**

**A. Justificarea încadrării proiectului, după caz, în prevederile altor acte normative naționale care transpun legislația Uniunii Europene: Directiva 2010/75/UE (IED) a**

Parlamentului European și a Consiliului din 24 noiembrie 2010 privind emisiile industriale (prevenirea și controlul integrat al poluării), Directiva 2012/18/UE a Parlamentului European și a Consiliului din 4 iulie 2012 privind controlul pericolelor de accidente majore care implică substanțe periculoase, de modificare și ulterior de abrogare a Directivei 96/82/CE a Consiliului, Directiva 2000/60/CE a Parlamentului European și a Consiliului din 23 octombrie 2000 de stabilire a unui cadru de politică comunitară în domeniul apei, Directiva-cadru aer 2008/50/CE a Parlamentului European și a Consiliului din 21 mai 2008 privind calitatea aerului înconjurător și un aer mai curat pentru Europa, Directiva 2008/98/CE a Parlamentului European și a Consiliului din 19 noiembrie 2008 privind deșeurile și de abrogare a anumitor directive, și altele).

#### **Directiva IPPC**

Prevederile Directivei 96/61/CE privind prevenirea și controlul integrat al poluării, cunoscută sub denumirea de Directiva IPPC, au fost transpuse în legislația națională prin OUG nr.152/2005 privind prevenirea, reducerea și controlul integrat al poluării, aprobată prin Legea nr.84/2006.

Obiectivul Directivei 96/61/CE este realizarea unui sistem integrat pentru prevenirea și controlul poluării provenite de la activitățile specificate în Anexa I a Directivei 96/61/CE.

#### **Directiva SEVESO**

Prevederile Directivei 96/82/CE privind controlul accidentelor majore în care sunt implicate substanțe periculoase (SEVESO II) au fost transpuse în legislația națională prin HG nr.804/2007 privind controlul activităților care prezintă risc de accident major în care sunt implicate substanțe periculoase, Ordinul nr.1084/2003 privind procedurile de notificare a activităților care prezintă pericole de producere a accidentelor majore în care sunt implicate substanțe periculoase și respectiv, a accidentelor majore produse, etc.

#### **Directiva COV**

Prevederile Directivei 94/63/CE privind controlul emisiilor de compusi organici volatili (COV) rezultati din depozitarea carburanților și din distribuția acestora de la terminale la stațiile de distribuție a carburanților, au fost transpuse în legislația națională prin HG 568/2001 privind stabilirea cerințelor tehnice pentru limitarea emisiilor de compusi organici volatili rezultati din depozitarea, încărcarea, descărcarea și distribuția benzinei la terminale și la stațiile de benzină, modificată și completată prin HG 893/2005.

Proiectul nu intra sub incidența acestei directive.

#### **Directiva LCP**

Prevederile Directivei 2001/80/CE privind limitarea emisiilor de poluanți în aer proveniți de la instalațiile mari de ardere (Directiva LCP) au fost transpuse în legislația națională prin HG nr.440/2010 privind stabilirea unor măsuri pentru limitarea emisiilor în aer ale anumitor poluanți proveniți de la instalațiile mari de ardere.

Proiectul nu intra în categoria instalațiilor mari de ardere.

#### **Directiva – Cadru Apa**

Directiva – cadru privind apa a fost transpusă în legislația națională prin legea nr.310/2004 pentru modificarea și completarea Legii apelor nr.107/1996.

Implementarea proiectului se va face astfel încât să respecte prevederile din Legea apelor nr.107/1996 cu modificările și completările ulterioare, prin realizarea



unui management corect al apelor uzate in perioada de constructie si prevenirea scurgerilor de poluanti pe sol in timpul constructiei si exploatarii astfel incat sa nu existe efecte asupra apelor subterane.

#### **Directiva – Cadru Aer**

Proiectul nu va afecta calitatea aerului, avand doar influenta temporara locala in perioada de constructie.

#### **Directiva – Cadru Deseuri**

Directiva Cadru privind deseurile a fost transpusa in legislatia Romaniei prin OUG nr.78/2000 privind regimul deseurilor aprobata prin Legea nr. 426/ 2001, modificata si completata de OUG nr.61/2006, aprobata prin Legea 27/2007, HG nr.856/2002 privind evidenta gestiunii deseurilor si pentru aprobarea listei cuprinzand deseurile, inclusiv deseurile periculoase, precum si prin alte reglementari.

Deseurile rezultate in perioada de constructie vor fi colectate in sistem selectiv si transportate de pe amplasament de catre o firma specializata. **Serviciul de salubritate** este asigurat de catre Salubriserv SA Targu Mures in baza unui contract de delegare prin concesiune a gestiunii acestui serviciu.

### **B. Se va menționa planul/programul/strategia/documentul de programare/planificare din care face proiectul, cu indicarea actului normativ prin care a fost aprobat.**

Proiectul „DEZVOLTAREA SI PROMOVAREA LANTURILOR SCURTE DE APROVIZIONARE CU PRODUSE AGRO-ALIMENTARE LOCALE DIN COMUNA SASCHIZ, JUDETUL MURES” a fost finanțat in cadrul subMasurii AFIR 16.4/16.4a privind „SPRIJIN ACORDAT PENTRU COOPERARE ORIZONTALĂ ȘI VERTICALĂ ÎNTRE ACTORII DIN LANȚUL DE APROVIZIONARE ÎN SECTOARELE AGRICOL ȘI POMICOL”

### **X. Lucrări necesare organizării de șantier:**

**- descrierea lucrărilor necesare organizării de șantier;**

-NU ESTE CAZUL-

**- localizarea organizării de șantier;**

-NU ESTE CAZUL-

**- descrierea impactului asupra mediului a lucrărilor organizării de șantier;**

-NU ESTE CAZUL-

**- surse de poluanți și instalații pentru reținerea, evacuarea și dispersia poluanților în mediu în timpul organizării de șantier;**

-NU ESTE CAZUL-

**- dotări și măsuri prevăzute pentru controlul emisiilor de poluanți în mediu.**

Pentru pietruire platforma cu pietriș se vor utiliza doar căile de acces existente, iar transportul materialelor se va face pe trasee optime.

**XI. Lucrări de refacere a amplasamentului la finalizarea investiției, în caz de accidente și/sau la încetarea activității, în măsura în care aceste informații sunt disponibile:**

**- lucrările propuse pentru refacerea amplasamentului la finalizarea investiției, în caz de accidente și/sau la încetarea activității;**

-NU ESTE CAZUL-

**- aspecte referitoare la prevenirea și modul de răspuns pentru cazuri de poluări accidentale;**

In cazul unor poluări accidentale, pe teren se vor regăsi substanțe absorbante; depozitarea temporară a deșeurilor se va face numai în interiorul amplasamentului. In cazul unor poluări accidentale, acestea vor fi neutralizate cu substanțe absorbante intervenindu-se operativ în acest sens;

In cazul unor scurgeri de motorină sau uleiuri, vor fi luate imediat măsuri de colectare și prevenire sau înlăturare a poluării solului, pentru a preveni infiltrarea în adâncime spre apă subterană.

**- aspecte referitoare la închiderea/dezafectarea/demolarea instalației;**

-Nu este cazul-

**- modalități de refacere a stării inițiale/reabilitare în vederea utilizării ulterioare a terenului.**

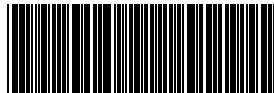
Dacă, după trecerea duratei de exploatare a obiectivului de investiție, se va decide dezafectarea, activitățile specifice vor include demontarea și îndepărtarea elementelor structurale.

Reabilitarea mediului va include:

- Excavarea și îndepărtarea elementelor constructive;
- Curățarea terenului de posibile resturi de materiale de construcție;
- Umplerea excavatiilor cu pământ de calitate similară cu cel din zonă învecinată acestora;
- Așezarea unui strat de sol vegetal la suprafața terenului astfel încât să permită desfășurarea activităților agricole anterioare pe terenurile reabilite.

**XII. Anexe - piese desenate:**

Cod verificare



100130660449

### EXTRAS DE PLAN CADASTRAL

pentru imobilul cu IE 52681, UAT Saschiz / MURES, Loc.  
Saschiz

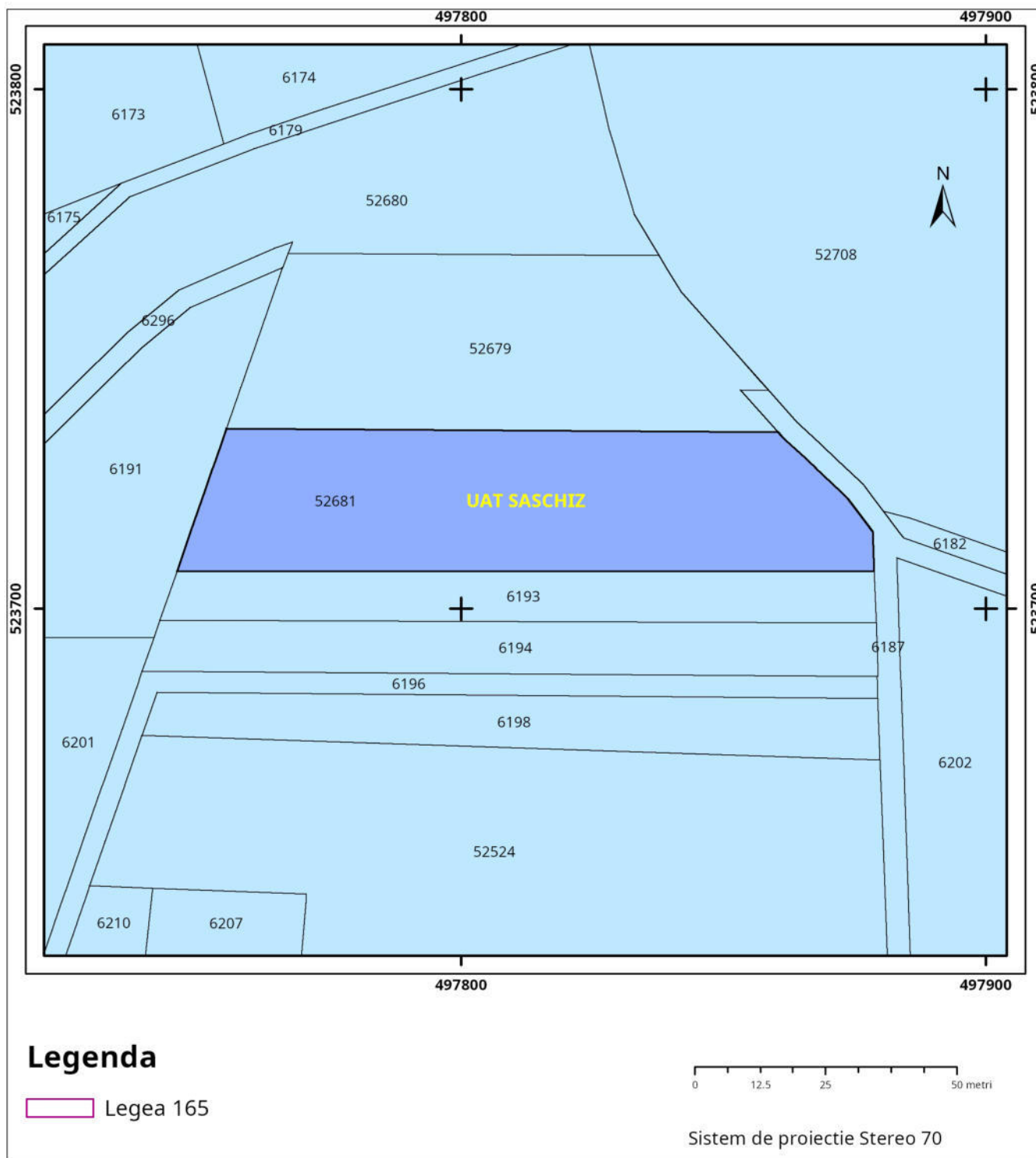
Nr.cerere	7950
Ziua	31
Luna	03
Anul	2023

Teren: 3.300 mp

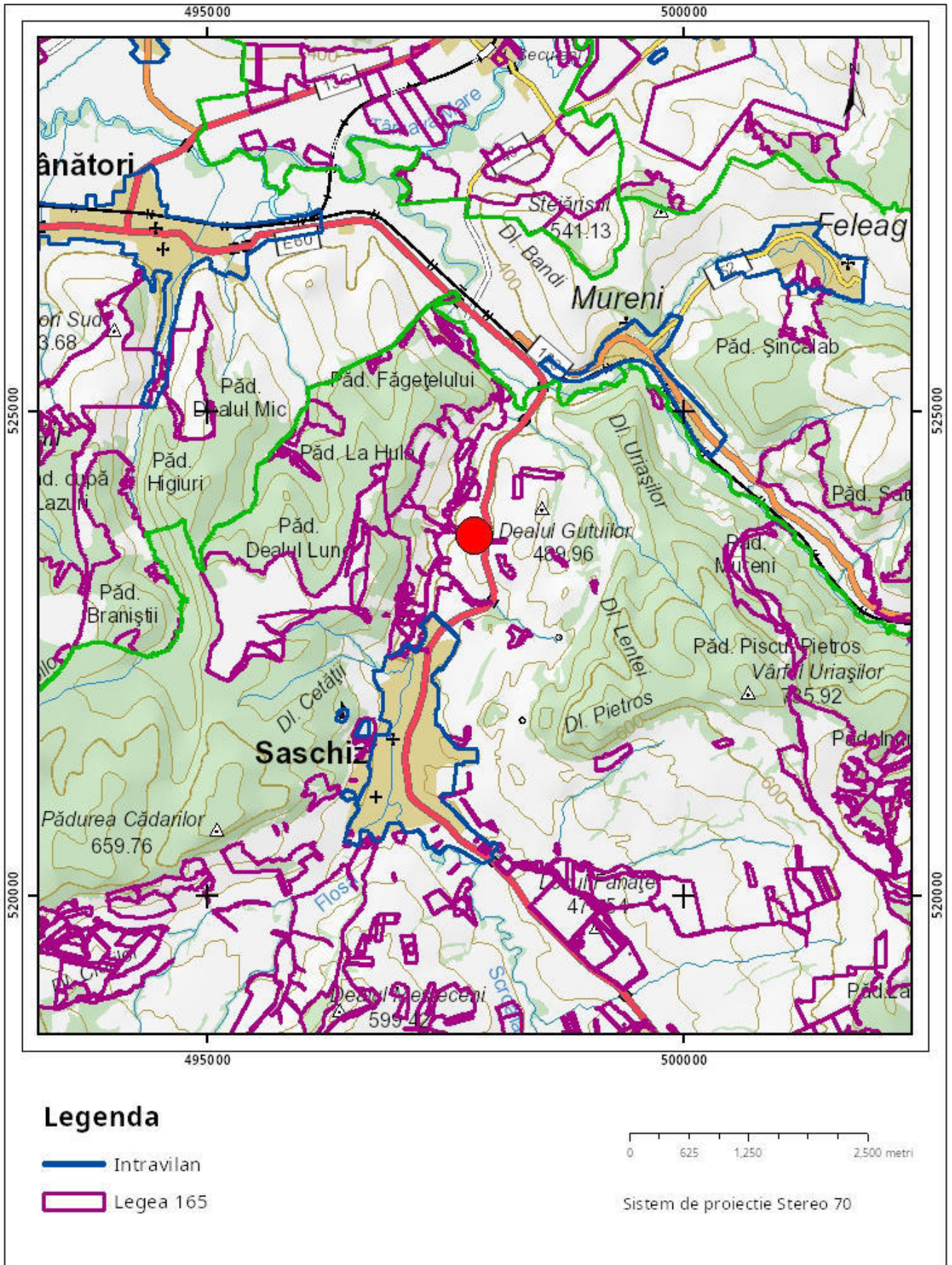
Teren: Partial Intravilan

Categoria de folosinta(mp): Livada 3300mp

Plan detaliu



# Plan de ansamblu



**Sarcini tehnice** (intersecții cu limitele legilor speciale)  
Legea 17, Art. 3 □

Semnat electronic

Ultima actualizare a geometriei: 12-04-2021  
Data și ora generării: 31-03-2023 11:11

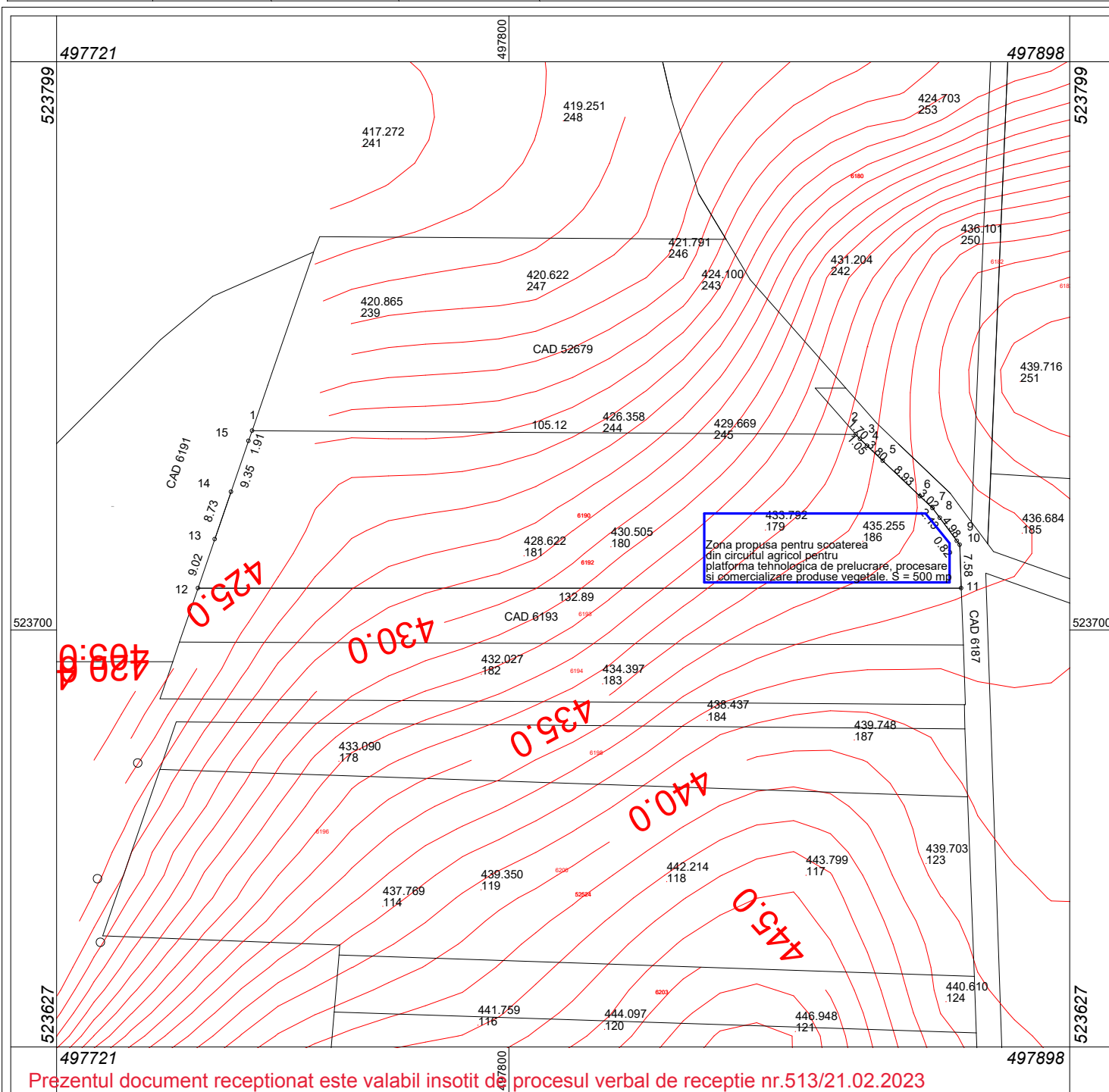
# PLAN DE SITUATIE

Sistem de proiectie: STEREO 70

Sistem de referinta cote: Marea Neagra 1975

Scara: **1:1000** Plansa **A4**

Judetul:	Mureș	Numele și prenumele solicitant:	
UAT:	Saschiz	MANUFACTURA DIAVALDIA S.R.L.	
Cod SIRUTA:	119215	Plan de situatie pentru emitere A.C. în scopul DEZVOLTAREA ȘI PROMOVAREA LANȚURILOR SUCRTE APROVIZIONARE CU PRODUSE AGRO – ALIMENTARE LOCALE DIN COMUNA SASCHIZ, JUDEȚUL MUREȘ – Conform Certificat de Urbanism nr. 34 din 19.09.2022	
Adresă imobil:	Saschiz, str. DN13KM 97+750		
Suprafața măsurată:	<b>3300 mp</b>		
CF :	<b>52681</b>	Nr.cad.	<b>52681</b>



Prezentul document receptionat este valabil însoțit de procesul verbal de recepție nr.513/21.02.2023

Vizat O.C.P.I. Mures

**Dinu Petru Hentes**

Digitally signed by  
Dinu Petru Hentes  
Date: 2023.02.21  
10:17:06 +02'00'

1570/21.02.2023

Executant: STANCIU MIHAI IOAN autorizatie categoria BC, seria RO-MS-F,

**Mihai-loan Stanciu**

Mihai-loan Stanciu  
ANCPI:Categoria B,C:Seria RO-MS-F Nr. 0184  
2023.01.27 12:37:12 +02'00'

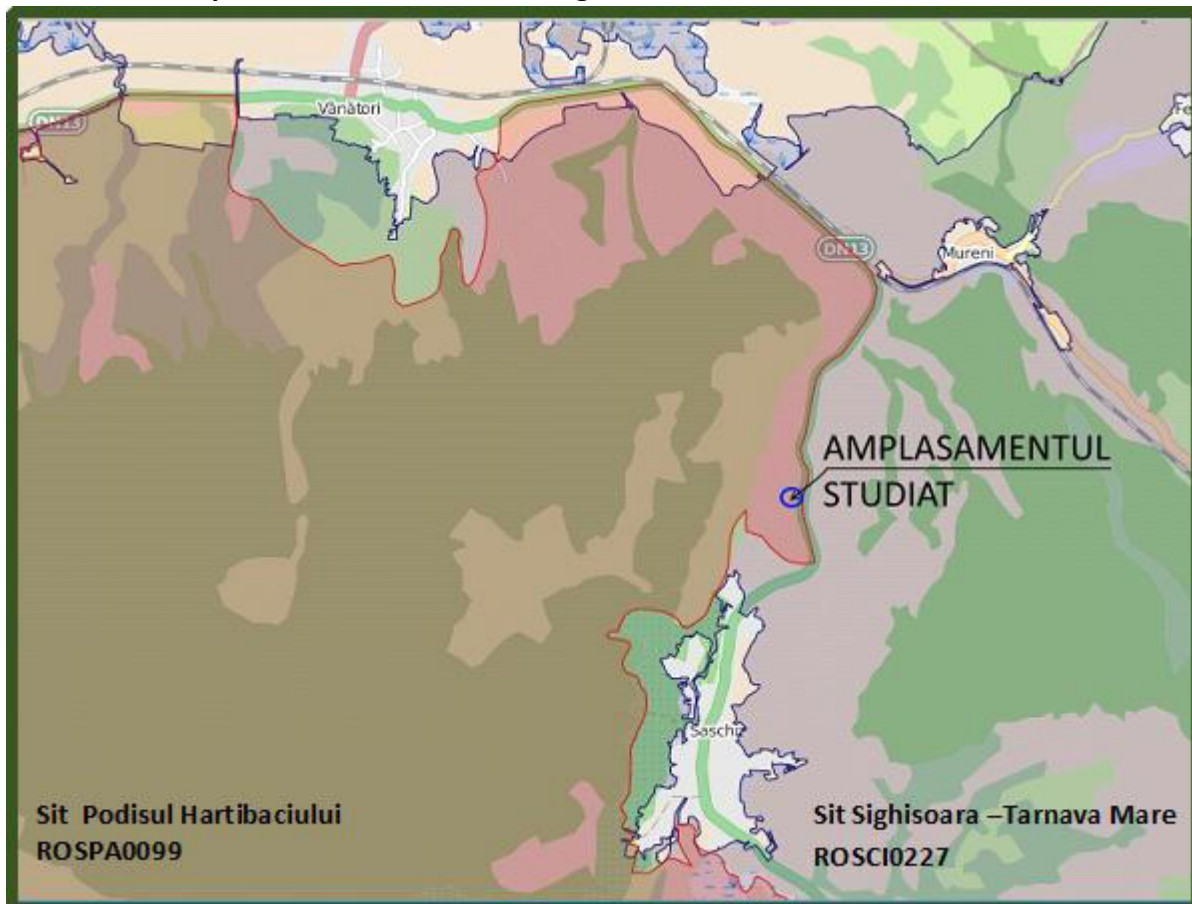
Data  
26.01.2023

XIII. Pentru proiectele care intră sub incidența prevederilor art. 28 din Ordonanța de urgență a Guvernului nr. 57/2007 privind regimul ariilor naturale protejate, conservarea habitatelor naturale, a florei și faunei sălbatice, aprobată cu modificări și completări prin Legea nr. 49/2011, cu modificările și completările ulterioare, memoriul va fi completat cu următoarele:

*a) descrierea succintă a proiectului și distanța față de aria naturală protejată de interes comunitar, precum și coordonatele geografice (Stereo 70) ale amplasamentului proiectului.*

In teritoriul administrativ al comunei Saschiz se suprapun două arii protejate: ROSPA0099 – Podișul Hârtibaciului și ROSCI0227 – Sighișoara-Târnavă Mare.

**Limita proiect - SIT ROSCI0227 – Sighisoara-Tarnava Mare**



➦ Directia Nord = 3.2km	➦ Directia Est - 11.3km
➦ Directia Sud= 16.3km	➦ Directia Vest = 31.8km

**Limita proiect- ROSPA0099 – Podișul Hartibaciului**

➦ Directia Nord = 2.3km	➦ Directia Est - 0km
➦ Directia Sud=0.7km	➦ Directia Vest = 31.8km

Aceste coordonate vor fi prezentate sub formă de vector în format digital cu referință geografică, în sistem de proiecție națională Stereo 1970, sau de tabel în format electronic conținând coordonatele conturului (X, Y) în sistem de proiecție națională Stereo 1970;

Nr.	x	y	IE
1	497860.417	523734.017	52681
2	497755.297	523734.685	52681
3	497754.676	523732.879	52681
4	497751.634	523724.038	52681
5	497748.794	523715.782	52681
6	497745.861	523707.256	52681
7	497878.751	523707.256	52681
8	497878.48	523714.828	52681
9	497877.991	523715.489	52681
10	497875.027	523719.489	52681
11	497873.74	523721.189	52681
12	497871.551	523723.275	52681
13	497865.091	523729.434	52681
14	497862.343	523732.053	52681
15	497861.113	523733.226	52681
16	497860.417	523734.017	52681

***b) numele și codul ariei naturale protejate de interes comunitar;***

Teritoriul administrativ al comunei este inclus în Aria de protecție specială avifaunistică ROSPA0099 Podișul Hârtibaciului, cu o pondere de 52% din suprafața teritoriului administrativ (cf. *Hotărârii nr. 1284/2007 privind declararea ariilor de protecție specială avifaunistică ca parte integrantă a rețelei ecologice europene Natura 2000 în România, Anexa 1, cu modificările și completările ulterioare*) și în Situl de importanță comunitară ROSCI0227 Sighișoara-Târnavă Mare, cu o pondere a teritoriului administrativ de 98% (cf. *Ordinului nr. 1964/2007 privind instituirea regimului de arie naturală protejată a siturilor de importanță comunitară, ca parte integrantă a rețelei ecologice europene Natura 2000 în România, Anexa 1, cu modificările și completările ulterioare*).

***c) prezența și efectivele/suprafețele acoperite de specii și habitate de interes comunitar în zona proiectului;***

Depresiunea Transilvaniei în general și Podișul Târnavelor în particular, prezintă o vegetație mozaicată cu elemente caracteristice diferitelor tipuri de habitate întâlnite în

regiunile biogeografice inconjuratoare. Acest lucru se datoreaza atat pozitiei geografice (la contactul dintre marile regiuni biogeografice) care se exprima prin vegetatia zonala cat si zonarii altitudinale (prezenta etajului nemoral).

Ca parte integranta a unei cai de migratie a elementelor stepice si silvostepice dinspre estul si sudul Romaniei spre Depresiunea Panonica, in vegetatia Podisului Tarnavelor se vor intalni numeroase astfel de elemente de vegetatie alaturi de elemente caracteristice zonei padurilor de expozitie sudica si panta accentuata, reversul de cuesta fiind ocupat actualmente de vegetatie forestiera sau culturi agricole. Aceasta alternanta induce un peisaj caracteristic mozaicat, la realizarea caruia conlucreaza atat vegetatia naturala cat si omul prin elemente precum asezarile, culturile agricole sau plantatiile forestiere cu rol de protectie (V. Ciocarlan et al.1998).

De-a lungul timpului activitatea umana si-a pus considerabil amprenta asupra peisajului din Podisul Tarnavelor, la inceput pornind dinspre vaile principale si urcand treptat spre culmile dealurilor si zonele mai izolate. Suprafata mare a teritoriului a facut insa ca in unele vai slab antropizate si pe culmile abrupte ale dealurilor sa se pastreze fitocenoze in stadiul intai de conservare cuprinzand cateva elemente extrem de rare si de o mare valoare biogeografica si conservativa.

Terenurile studiate se afla in perimetrul ariilor protejate:

- **ROSCI0227 – Sighisoara-Tarnava Mare**
- **ROSPA0099 – Podisul Hartibaciului**

#### **Sit Sighisoara –Tarnava Mare ROSCI0227**

**Suprafata in ha: 85.374**, Judete: Mures (53%), Sibiu (27%), Brasov (20%)

Zona se incadreaza in Podisului Tarnavelor si partial Podisul Hartibaciului, acestea caracterizandu-se printr-un relief colinar-deluros, cu vai insotite de terase si lunci bine individualizate. Actuala infatisare a reliefului este de podis puternic fragmentat de vai – culoare cu interfluvii care se mentin in general in jur de 500 – 550 m si numai in mod exceptional ajung la valori de circa 700 m (Padurea Dumbrava, 642 m, altitudinea maxima fiind de 839m - Dl. Pietris).

Utilizarea traditionala a terenurilor a pastrat o diversitate biologica ridicata. Aria este de importanta internationala, avand in vedere ca probabil ultimele pajisti de mare intindere in Europa sunt perfect functionabile din punct de vedere ecologic. Managementul traditional a stabilit un echilibru intre activitatile umane si natura, acesta ramanand neschimbata din evul mediu.

Clase de habitate: culturi (teren arabil), pasuni, alte terenuri arabile, paduri de foioase, vii si livezi, habitate de paduri (paduri in tranzitie).

Flora:

- 10 taxoni vegetali periclitati in Europa, inclusi in anexele Directivei Habitata si ale Conventiei de la Berna (includ *Larix polonica*, *angelica*, *arnica*, *papucul doamnei*, *Echium rossicum*, *narcisele*, *dediteii*)
- 77 taxoni periclitati la nivel national, inclusi in Lista Rosie nationala

Fauna:

- 23 specii de mamifere periclitare in Europa si protejate prin Directiva Habitata si Conventia de la Berna, incluzand lupul, ursul, pisica salbatica, vidra



- 55 specii de pasari periclitare in Europa, incluse in Directiva Pasari si Conventia de la Berna, incluzand uliul pasasar, uliul porumbar, carstelul de camp si 76 specii protejate la nivel national.

In acest spatiu diversitatea cuturilor agricole coexista cu o bogata biodiversitate naturala atat sub aspect cantitativ cat si calitativ. Populatia inca traieste in stransa legatura si peisajul inconjurator, care include pajistile cele mai bogate ale Europei si intinsele paduri caducifoliare.

Aici exista multe habitate si specii ce sunt in Lista Rosie IUCN si de asemenea au un statut prioritar in Directiva Habitate, inclusiv cele mai mari populatii de carnivore mari din etajul deluros (urs si lup).

- 10 specii de reptile si amfibieni protejate prin Directiva Habitate si Conventia de la Berna, incluzand buhaiul de balta cu burta rosie 11 specii protejate de pesti prin Directiva Habitate si Conventia de la Berna 600 specii de fluturi sunt descrise in cadrul acestui spatiu - 6 fiind protejate

### **Sit Podisul Hartibaciului ROSPA0099**

**Suprafata in ha: 246 357.1**, Judetele: Brasov (34.5%), Mures (13.7%), Sibiu (51.8%)

Clase de habitate: culturi (teren arabil), pasuni, alte terenuri arabile, paduri de foioase, alte terenuri artificiale (localitati, mine), habitate de paduri (paduri in tranzitie).

Cuprinde efective importante pe plan global - 1 specie de cristel de camp (Crex crex). Cuprinde populatii importante din specii amenintate la nivelul Uniunii Europene - 10 specii: cristel de camp (Crex crex), acvila tipatoare mica (Aquila pomarina), viespar (Pernis apivorus), huhurez mare (Strix uralensis), caprimulg (Caprimulgus europaeus), ciocanitoare de stejar (Dendrocopos medius), ciocanitoarea de gradini (Dendrocopos syriacus), ghionoaie sura (Picus canus), ciocarlia de padure (Lullula arborea), sfrancioc rosatic (Lanius collurio).

Gazduieste efective importante din speciile caracteristice acestei zone, de ex. aici cuibareste cea mai insemnata populatie de acvila tipatoare mica (Aquila pomarina) si de viespar (Pernis apivorus) din Romania, densitatea cea mai ridicata fiind atinsa la sud de Valea Hartibaciului.

#### ***d) se va preciza dacă proiectul propus nu are legătură directă cu sau nu este necesar pentru managementul conservării ariei naturale protejate de interes comunitar;***

Nu este cazul. Cele doua proiecte de investitie finantate din fonduri EU pentru amenajare camping si pepiniera pomicole in spatii protejate sunt amplasate in intravilanul comunei Saschiz, front stradal cu DN13, KM97+700-750. Suprafetele efectiv afectate de implementarea celor doua proiecte sunt reduse ca suprafata si au o valoare de conservare redusa.

#### ***e) se va estima impactul potențial al proiectului asupra speciilor și habitatelor din aria naturală protejată de interes comunitar;***

**- sa reduca suprafata habitatelor si/sau numarul exemplarelor speciilor de interes comunitar.** Consideram ca nu va exista un impact negativ asupra habitatelor speciilor protejate de flora si fauna datorita suprafetei prea mici ocupata de amplasare obiectivelor de investitie raportata la suprafata celor doua situri.

**-sa duca la fragmentarea habitatelor de interes comunitar;**

Consideram ca nu va exista un impact negativ asupra habitatelor speciilor protejate de flora si fauna.

**-sa aiba impact negativ asupra factorilor care determina mentinerea starii favorabile de conservare a ariei naturale protejate de interes comunitar**

Nu va exista un impact negativ asupra habitatelor de interes comunitar si asupra speciilor protejate de flora si fauna, cu conditia respectarii masurilor propuse de reducere a impactului.

**-sa produca modificari ale dinamicii relatiilor care definesc structura si/sau functia ariei naturale protejate de interes comunitar.**

Lucrarile propuse nu vor modifica functia ariei natural protejate de interes comunitar

In general nu a fost identificat impact asupra habitatelor si speciilor pentru care a fost declarata aria protejata

Pe termen scurt impactul potential poate aparea in perioada de constructie, acesta fiind in limite admisibile.

Pe termen lung impactul potential va fi in limite minime.

**Estimarea impactului potential al PP asupra speciilor si habitatelor din aria naturala**

**Nevertebrate:**

Adultii majoritatii speciilor de nevertebrate de interes comunitar (*Lycaena dispar*, *Maculinea teleius*, *Callimorpha quadripunctaria*, *Eriogaster catax* etc.) pot sa apara accidental in zona lucrarilor. Mortalitatea adultilor speciilor de nevertebrate de interes comunitar, pe perioada realizarii lucrarilor si pe perioada functionarii nu va fi mai mare decat cea naturala, normala.

**Vertebrate:**

Dintre speciile de vertebrate, *Bombina variegata* ar putea sa apara cu cea mai mare probabilitate in zona lucrarilor. Deoarece aceasta este o specie comuna in zona, ca de altfel in intreaga Romania, populatia acesteia va fi afectata in mod nesemnificativ, cu conditia respectarii masurilor de reducere a impactului incluse in capitolul IV.

Speciile de pesti nu vor fi afectate de realizarea lucrarilor cu conditia respectarii masurilor de reducere a impactului, care vor preveni aparitia unor poluari accidentale a apelor.

Ursul si lupul pot fi prezenti accidental in zona propusa pentru investitie. Respectarea masurilor de depozitare a deseurilor va elimina posibilitatea ca ursii care traverseaza zona sa fie afectati in perioada de construire sau sa afecteze punctul de lucru provocand daune materiale sau umane.

Consideram ca investitiile propuse in zona studata nu vor afecta speciile de pasari - in conditiile respectarii masurilor de reducere a impactului - si nici coridoarele de migratie ale acestora. La nivelul sitului Natura ROSPA 0099 Podisul Hartibaciului (conform Formularului Standard) avem un total de 28 de specii dintre care minim 19 gasesc conditii prielnice de cuibarire. Evolutia numerica a acestora de la an la an este variabila si tine de

cantitatea de hrana existenta, activitatile economice din zona, conditii meteorologice s.a.m.d.

**Date despre ecologia speciilor si/sau habitatelor de interes comunitar prezente pe suprafata si in vecinatate a ROSCI0227 – Sighisoara-Tarnava Mare si ROSPA0099 – Podisul Hartibaciului**

**Ursus arctos, cod 1354**

Ursus arctos, desi raspandit in toata regiunea holarctica, pentru romani ursul brun este un animal prin excelenta romanesc. Animal deosebit de puternic, apartinand familiei Ursidae, ursul brun romanesc - privit de multi biologi ca sub-specie inca neinregistrata - are un corp de pana la 2,5 m lungime, o inaltime la greaban de pana spre 1,5 m si o greutate maxima de 600 kg. Este un animal plantigrad, iar ghiarele nu sunt retractile, imprimandu-se in mers odata cu talpa si degetele. Dentitia este tipica de omnivor, cu canini puternici si molari rotunjiti.

In Romania, ursul brun se gaseste din cele mai vechi timpuri. Pana in prima jumatate a sec. XIX se gasea in intreaga tara, din Delta Dunarii pana in Carpati. Din pacate, a fost exterminat din zonele de campie, pentru a nu impiedica agricultura extensiva si cresterea extensiva a vitelor, pescuitul extensiv si alte practici similare din secolul XIX.

Cu toate ca este retras in Carpati, ursul isi gaseste in Romania cel mai prielnic adapost din Europa. De fapt se pare ca Romania detine la ora actuala, cu cca. 5000 de exemplare, cel mai mare efectiv european de urs brun, care este de circa 14000, in afara de Rusia.

Au fost identificate doua zone de tranzitare dinspre si inspre padurea de pe malul drept a paraului Valea Scroafei.

Specia poate fi prezent accidental in zona propusa pentru investitie. Impactul asupra speciei in perioada de realizare a investitiei este nesemnificativ.

Respectarea masurilor de depozitare a deseurilor va elimina posibilitatea ca ursii care traverseaza zona sa fie afectati in perioada de construire sau sa afecteze punctul de lucru provocand daune materiale sau umane.

Ținând cont de de mărimea arealului de distribuție, de mobilitatea speciei și de amploarea redusă a proiectului, putem spune că specia nu va fi afectată semnificativ de implementarea proiectului.

**Canis lupus, cod 1352**

Lupul este un animal digitigrad, calcand pe perinitele degetelor si avand unghii neretractile, spre deosebire de ras, astfel incat acestea se vad clar in urmele lasate pe pamant moale sau pe zapada.

Alimentatia si dentitia sunt tipice pentru un carnivor. Desi la nevoie este si omnivor, putand supravietui si cu fructe sau alte vegetale consumand chiar si scoarta de copac, lupul prefera totusi carnea. El se comporta atat ca vanator cat si ca necrofag, fiind un important factor in pastrarea echilibrului natural. Acolo unde lupii au fost exterminati, indiferent de motive, a avut loc o prabusire a echilibrului ecologic.

Au fost identificate doua zone de tranzitare dinspre si inspre padurea de pe malul drept a paraului Valea Scroafei. Specia poate fi prezenta, in zona propusa pentru P.U.Z mai ales iarna. Impactul asupra speciei in perioada de realizare a investitiei este nesemnificativ deoarece activitatea de construire a obiectivelor propuse se va realiza in

perioadele calde ale anului, iar lupul in acele perioade se indeparteaza de locurile frecventate de oameni.

Ținând cont de de mărimea arealului de distribuție, de mobilitatea speciei și de amploarea redusă a proiectului, putem spune că specia nu va fi afectată semnificativ de implementarea proiectului.

#### **Plecotus auritus, cod 0058**

Specie de talie mijlocie cu urechile foarte lungi și delicate, cu 22-24 pliuri transversale, pe care în stare de repaus le pliază și ține subsuoară – o trăsătură tipică genului Plecotus. Tragusul nu se pliază, rămânând vizibil și creând aparența urechii. Lungimea corpului este de 42-55 mm, lungimea ante-brațului de 35-43 mm. Blana pe spate este lungă și pufoasă de culoare brun-deschis, uneori cu nuanțe roșcate, trecând gradual în gălbui palid pe partea ventrală. Fața și urechile sunt maronii. Ochiul sunt relativ mari, iar pe marginea anterioară a pleoapelor superioare se află umflături de dimensiunea ochiului.

Este o specie comună pentru teritoriile împădurite. Poate fi întâlnită în zonele împădurite muntoase, până la altitudinea de 3550 m. Vara se adăpostește în scorburi și sub scoarța copacilor, în construcțiile umane, mai rar în cavități subterane. Iarna preferă cavitățile subterane. Iese la vânătoare seara târziu și este activ pe parcursul întregii nopți. În căutarea insectelor zboară în nemijlocita apropiere de coroanele arborilor și arbuștilor, sau chiar în apropiere de pământ, prinzând insectele din zbor sau colectându-le ocazional de pe substrat. Se hrănește cu insecte de dimensiuni mici, hrana preferată fiind fluturii de noapte, țânțarii, cât și omizile, păianjenii, urechelnițele colectate de pe substrat.

Ținând cont de de mărimea arealului de distribuție, de mobilitatea speciei și de amploarea redusă a proiectului, putem spune că specia nu va fi afectată semnificativ de implementarea proiectului.

#### **Barbastella barbastellus, cod 1308**

Specie de mărime medie, cu urechi scurte și unite la bază printr-un pliu tegumentar, nas cârn cu nările orientate în sus. Blana lungă și mățoasă, culoarea brun negricioasă pe spate, cu vârful perilor alb, dând efect de chiciură iar blana ventrală, cenușiu-închis. Lungimea este de 45-58 mm, anvergura aripilor de 260-290 mm iar greutatea de 6-13 g.

Adăposturile de vară sunt scorburile copacilor, unde femelele formează colonii mici iar foarte rar coloniile de reproducere sunt mixte, împreună cu masculii. Adăposturile de iarnă sunt peșterile și avenele cu temperaturi și de 0°C sau chiar -3°C (zona de intrare în cavități). Habitatul de hrănire este deasupra pădurii, la liziere de pădure și margini înierbate de terenuri agricole. Are un zbor rapid și sinuos, își procură hrana numai din zbor. Zborul este înalt deasupra pădurilor și jos la liziere și deasupra apei. Se hrănește aproape în exclusivitate cu fluturi nocturni de talie mică. Au un singur pui pe an iar coloniile de reproducere sunt foarte sensibile la deranjare.

Ținând cont de de mărimea arealului de distribuție, de mobilitatea speciei și de amploarea redusă a proiectului, putem spune că specia nu va fi afectată semnificativ de implementarea proiectului.

#### **Ficedula parva cod A320**

Lungimea corpului (măsurată din vârful ciocului până în vârful cozii) este cuprinsă între 11 – 12 cm, anvergura aripilor este de 18,5-21 cm. Cuibărește în diferite habitate de pădure, predominant cu vegetație abundentă, petice dense cu vegetație arbustivă bogată și

un pârâu sau o altă sursă de apă, preferând pădurile de foioase, dar nu le evită nici pe cele mixte. Cuibul, situat de obicei în scorbura unui copac sau în scobitura unei clădiri și mai rar amplasat în tufișuri este alcătuit din mușchi, iarbă și frunze. Este construit la o înălțime de 1-4 m. Hrana este alcătuită din insecte și ocazional fructe. Oaspete de vară (mai – septembrie), ierneză în vestul Asiei.

Specia nu va fi afectată de implementarea proiectului. Lucrările din cadrul proiectului și activitatea campingului vor avea loc în intravilanul localității, terenul de amplasament fiind situat de-a lungului drumului național DN13. Speciei nu-i vor fi afectate habitatele de hrană sau cuibărit.

#### **Ficedula albicollis, cod A321**

Lungimea corpului (măsurată din vârful ciocului până în vârful cozii) este cuprinsă între 12 – 13,5 cm, anvergura aripilor este de 22 cm. Cuibărește în păduri de foioase, grădini și parcuri. Preferă pentru cuibărit copaci maturi și scorburoși. Oaspete de vară, ierneză în Africa. Se comportă mai mult ca un Muscar negru, cu care poate hibridiza. Hrana este alcătuită din insecte și fructe de pădure. Prinde insecte pe care le pândește de pe crengi, din zbor sau de pe sol.

Ținând cont de mărimea arealului de distribuție, de mobilitatea speciei și de amploarea redusă a proiectului, putem spune că specia nu va fi afectată semnificativ de implementarea proiectului.

#### **Dryocopus martius cod A236**

Lungimea corpului (măsurată din vârful ciocului până în vârful cozii) este cuprinsă între 40 – 46 cm, anvergura aripilor 67 – 73 cm. Cuibărește în păduri mature, adesea de pini sau mixte, dar și în cele de fag sau alte foioase. Realizează excavații mari în arbori bătrâni și uscați, atât pentru odihnă cât și pentru cuibărit. Înălțimea la care este realizată scorbura variază între 4-25m. Hrana este alcătuită din insecte și larvele acestora de sub scoarța copacilor. Este în expansiune în partea de nord – vest a Europei. Precaută, dar și curioasă, poate fi atrasă prin imitarea vocii. Intrarea în scorbura este ovală, circa 9 x 12 cm

Specia nu va fi afectată de implementarea proiectului. Lucrările din cadrul proiectului și activitatea campingului vor avea loc în intravilanul localității, terenul de amplasament fiind situat de-a lungului drumului național DN13. Speciei nu-i vor fi afectate habitatele de hrană sau cuibărit.

#### **Dendrocopos medius, cod A238**

Lungimea corpului (măsurată din vârful ciocului până în vârful cozii) este cuprinsă între 19,50 – 22 cm, anvergura aripilor 33-34cm. Cuibărește în pădurile de foioase mari, cu stejari, carpeni și ulmi bătrâni și un amestec de zone deschise, pajiști și desișuri. Lubește căldura. Hrana este formată din insecte și sevă. Petrece mult timp sus, în coronamentul arborilor și adesea se deplasează prin salturi pe orizontală, pe ramuri groase în căutarea insectelor. Cuibul este săpat în trunchiul arborilor uscați sau pe ramurile groase, pe cele dispuse vertical sau chiar aproape orizontal. Intrarea în scorbura este de circa 4cm.

Specia nu va fi afectată de implementarea proiectului. Lucrările din cadrul proiectului și activitatea campingului vor avea loc în intravilanul localității, terenul de amplasament fiind situat de-a lungului drumului național DN13. Speciei nu-i vor fi afectate habitatele de hrană sau cuibărit.

### **Ciconia ciconia, cod A031**

Lungimea corpului (măsurată din vârful ciocului până în vârful cozii) este cuprinsă între 95 – 110 cm, anvergura aripilor 180 – 218 cm. Cuibărește în arii cu terenuri agricole și cu acces la malurile râurilor, mlaștini și terenuri inundate. Efectivele cele mai însemnate sunt în estul Europei, iar cele din nord-vestul Europei sunt în declin ( probabil în principal din cauza desecărilor și a cablurilor electrice). Cuibărește solitar (de regulă pe stâlpi de curent electric în localități, cu sau fără suporturi artificiale) sau în mici colonii, pe acoperișul clădirilor (în special biserci), fiind obișnuită cu prezența umană. Acceptă cu ușurință platformele ridicate special pentru amplasarea cuiburilor. Oaspete de vară, ierneză în Africa tropicală. Pasaje notabile la Bosfor și Gibraltar, în august, se întoarce în aprilie. Consumă boraște, insecte, dar și șerpi, pui de păsări.

Specia nu va fi afectată de implementarea proiectului. Lucrările din cadrul proiectului și activitatea campingului vor avea loc în intravilanul localității, terenul de amplasament fiind situat de-a lungului drumul national DN13. Speciei nu-i vor fi afectate habitatele de hrană sau cuibărit.

### **Aquila pomarina, cod A089**

Lungimea corpului (de la vârful ciocului, până la vârful cozii) este cuprinsă între 55-65 cm, iar anvergura aripilor este cuprinsă între 143-168 cm. Oaspete de vară (aprilie-septembrie, sau chiar octombrie), ierneză în Africa. Cuibărește în păduri, dar cu acces la zone deschise (pajiști, terenuri agricole). Hrana este alcătuită din mamifere mici, amfibieni, păsări și insecte. Cuibul este amplasat în arbori.

Specia nu va fi afectată de implementarea proiectului. Lucrările din cadrul proiectului și activitatea campingului vor avea loc în intravilanul localității, terenul de amplasament fiind situat de-a lungului drumul national DN13. Speciei nu-i vor fi afectate habitatele de hrană sau cuibărit.

### **Anthus campestris, cod A255**

Lungimea corpului (măsurată din vârful ciocului până în vârful cozii) este cuprinsă între 15,5 – 18 cm, anvergura aripilor 25-28 cm. Cuibărește dispersat pe dune de nisip, zone nisipoase, deschise, balastiere, pășuni, iar în sudul Europei pe pante montane aride. Cuibărește pe sol, în scobituri la adăpostul tufișurilor sau sub smocuri de iarbă. Cuibul este construit de femelă și căptușit cu iarbă și lână. Hrana este formată din insecte și semințe. Oaspete de vară în România. Ierneză în Africa.

Specia nu va fi afectată de implementarea proiectului. Lucrările din cadrul proiectului și activitatea campingului vor avea loc în intravilanul localității, terenul de amplasament fiind situat de-a lungului drumul national DN13. Speciei nu-i vor fi afectate habitatele de hrană sau cuibărit.

### **Sylvia nisoria, cod A307**

Sylvia porumbacă preferă pădurile rare și poienele cu tufe, de la nivelul mării până la zonele montane, fiind prezentă în densități mai mari în depresiuni și zonele cu dealuri. Își construiește cuibul în arbuști. În luna mai depune o pontă formată din 4-6 ouă, incubația durând 14-15 zile; puii părăsesc cuibul după 11-15 zile de la eclozare. Hrana speciei constă din păienjeni, bobite de plante, preferându-le pe cele de Sambucus sp.

Ținând cont de de mărimea arealului de distribuție, de mobilitatea speciei și de amploarea redusă a proiectului, putem spune că specia nu va fi afectată semnificativ de implementarea proiectului.

#### **Strix uralensis, cod A220**

Lungimea corpului (măsurată din vârful ciocului până în vârful cozii) este cuprinsă între 50 – 59 cm, anvergura aripilor 103 – 124 cm. Rezident în pădurile boreale bătrâne, alternate cu turbării, adesea cu luciu de apă, cu luminișuri sau rariști de arbori și terenuri agricole mici. În sudul Europei și în pădurile montane, dar și în cele de deal. Hrana este formată din șoareci, broaște și insecte (capturate după ce au fost urmărite de pe suport), dar corpul robust îi permite să prindă și o varietate de păsări (inclusiv alte păsări răpitoare de noapte). Cuibărește în trunchiuri de arbori ( de tip „horn”), scorburile artificiale sau cuiburi de păsări răpitoare de zi, abandonate. Este foarte agresiv când puii sunt gata să părăsească cuibul atacând furios intrușii.

Specia nu va fi afectată de implementarea proiectului. Lucrările din cadrul proiectului și activitatea campingului vor avea loc în intravilanul localității, terenul de amplasament fiind situat de-a lungului drumului național DN13. Speciei nu-i vor fi afectate habitatele de hrană sau cuibărit.

#### **Picus canus, cod A234**

Lungimea corpului (măsurată din vârful ciocului până în vârful cozii) este cuprinsă între 27 – 30 cm, anvergura aripilor este de 38-40 cm. Cuibărește în câteva tipuri diferite de habitat, de exemplu în păduri mlăștinoase din lungul râurilor și pe malul lacurilor, cu arbori căzuți, bogați în insecte; în zone deschise sau păduri de foioase mature, asemenea parcurilor; în păduri rare din zone înalte (adesea până la 600 m, uneori mai sus) și cu conifere mature. Hrana este formată din insecte, adesea furnici. Diametrul intrării în scorbură circa 5,5 cm. Specie cuibăritoare rezidentă.

Specia nu va fi afectată de implementarea proiectului. Lucrările din cadrul proiectului și activitatea campingului vor avea loc în intravilanul localității, terenul de amplasament fiind situat de-a lungului drumului național DN13. Speciei nu-i vor fi afectate habitatele de hrană sau cuibărit.

#### **Pernis apivorus, cod A072**

Lungimea corpului (măsurată din vârful ciocului până în vârful cozii) este cuprinsă între 52 – 59 cm, anvergura aripilor 113 -135 cm. Oaspete de vară (sfârșiți de aprilie / mai – sfârșit de august / septembrie), ierneză în Africa tropicală. Cuibărește în păduri cu poieni, zone umede mici sau terenuri agricole. Hrana este formată din larve și cuburi de viespi, dar și reptile, amfibieni, pui de păsări mici, viermi, etc. Cuibul este amplasat în arbori înalți, căptușiți cu frunze proaspete pe durata cuibăritului.

Specia nu va fi afectată de implementarea proiectului. Lucrările din cadrul proiectului și activitatea campingului vor avea loc în intravilanul localității, terenul de amplasament fiind situat de-a lungului drumului național DN13. Speciei nu-i vor fi afectate habitatele de hrană sau cuibărit.

#### **Lullula arborea, cod A246**

Lungimea corpului (măsurată din vârful ciocului până în vârful cozii) este cuprinsă între 13,5 – 15 cm. Cuibărește în păduri rare, preferând pinul, pe sol nisipos, dar și pădurile

de amestec sau de foioase cu poieni și în crângurile de pe terenurile agricole. Păsările din nordul Europei migrează în regiunile din sud (inclusiv cele din România). Specie timidă ce permite cu greu apropierea.

Specia nu va fi afectată de implementarea proiectului. Lucrările din cadrul proiectului și activitatea campingului vor avea loc în intravilanul localității, terenul de amplasament fiind situat de-a lungului drumul national DN13. Speciei nu-i vor fi afectate habitatele de hrană sau cuibărit.

### **Lanius collurio, cod A338**

Lungimea corpului (măsurată din vârful ciocului până în vârful cozii) este cuprinsă între 16 – 18 cm, anvergura aripilor 16-18 cm. Cuibărește în zone cultivate, deschise, adesea pe terenuri necultivate și pajiști cu păducel, porumbar și măceș, dar și în zonele cu ienupăr. Oaspete de vară ce ierneză în Africa tropicală de unde revine în mai; migrația de toamnă este predominantă în august. În declin în ultimele decenii. Hrana este alcătuită din insecte, mamifere, păsările mici, șopârle și broaște. Specializat pe insecte, unii indivizi își fac rezerve de hrană împingând hrana în țepii tufișurilor.

Specia nu va fi afectată de implementarea proiectului. Lucrările din cadrul proiectului și activitatea campingului vor avea loc în intravilanul localității, terenul de amplasament fiind situat de-a lungului drumul national DN13. Speciei nu-i vor fi afectate habitatele de hrană sau cuibărit.

Masurilor necesare a fi luate in considerare in vederea diminuarii efectelor potentiale negative de impact asupra mediului in perioada de construcții

<b>Problema de mediu</b>	<b>Masuri de reducere a impactului</b>
Zgomot din activitatea de constructii si montaj	Restrictii referitoare la orele de lucru, utilizarea unor amortizoare de zgomot pentru echipamente, furnizarea de informatii pentru public, pentru a se respecta SR 10009/1998
Pulberi (Praf)	Acoperirea camioanelor care transporta petris.
Mirosuri	Identificarea surselor punctiforme utilizarea unor dispozitive de stopare a mirosurilor
Distrugerea vegetatiei	Se va proceda la refacerea vegetatiei prin reconstructia ecologica in zona platformie tehnologice si realizarea de imprejmuire verde.
Probabilitatea afectarii habitatelor prezente in vecinatatea terenului de investitie incluse in anexa II a Directivei Consiliului 92/43/CEE– SIT NATURA 2000 – ROSCI 0227 <i>Sighisoara – Tarnava Mare</i>	Nu se vor depozita materiale de constructie sau deseuri in zona sau in vecinatatea acestui habitat. Se va evita stationarea utilajelor sau tranzitarea de catre acestea a zonei care adaposteste acest tip de habitat.
Deranjarea faunei Perturbarea populatiei speciei 1352 <i>Canis lupus</i>	Supravegherea zonei si asigurarea identificarii si protejarii exemplarelor speciilor importante. Investitia luata in discutie nu are un impact



	<p>negativ demonstrat asupra acestei specii. Aplicandu-se in sa toate celelalte masuri de reducere a impactului, recomandate in acest capitol, se elimina in totalitate, aparitia oricarui eventual impact negativ.</p> <p>Depozitarea deseurilor menajere se va face conform normelor in vigoare.</p>
<p>Perturbarea populatiei speciei 1354 <i>Ursus arctos</i></p>	<p>Investitia luata in discutie nu are un impact negativ demonstrat asupra acestei specii. Aplicandu-se in sa toate celelalte masuri de reducere a impactului, recomandate in acest capitol, se elimina in totalitate, aparitia oricarui eventual impact negativ.</p> <p>Depozitarea deseurilor menajere se va face conform normelor in vigoare.</p>
<p>Perturbarea populatiilor speciilor de amfibieni, reptile si pesti enumerate in anexa II a Directivei Consiliului 92/43/CEE mentionate in FORMULARUL STANDARD – SIT NATURA 2000 – ROSCI 0227 <i>Sighisoara – Tarnava Mare</i></p>	<p>Investitia luata in discutie nu are un impact negativ demonstrat asupra acestor specii. Aplicandu-se toate masurile de reducere a impactului referitoare la evitarea poluarii apelor, solului si la gestiunea deseurilor, se elimina in totalitate, aparitia oricarui eventual impact negativ.</p>
<p>Eventual impact negativ asupra speciilor de pasari</p>	<p>Investitia luata in discutie nu are un impact negativ demonstrat asupra speciilor de pasari.</p> <p>Aplicandu-se in sa toate celalte masuri de reducere a impactului, recomandate in acest capitol, se elimina in toatalitate, aparitia oricarui eventual impact negativ.</p>
<p>Apa</p>	<p>Colectarea corespunzatoare a apelor uzate, transport prin pompare si depozitare, asigurarea de servicii specializate, pentru respectarea HG 352/2005</p> <p>Interzicerea descarcarii oricaror materiale in apa.</p> <p>Utilizarea unor tehnologii moderne de depoluare in cazul poluarii cu hidrocarburi</p>
<p>Gestionarea materialului excavat</p>	<p>Refolosirea , pe cat posibil, a materialului inert excavat, in aceeasi zona pentru refacerea habitatelor</p>
<p>Protectia proprietatilor adiacente</p>	<p>Acces blocat la proprietatile adiacente</p> <p>Furnizarea de informatii catre public;</p> <p>solicitarea accesului temporar</p>
<p>Sanatatea populatiei si a personalului</p>	<p>Managementul tehnic si al resurselor corect executat. Elaborarea planului de interventie in caz de poluari accidentale.</p>
<p>Mediu ambient</p>	<p>Monitorizarea lucrarilor si a calitatii mediului</p>

Masuri generale de reducere a impactului asupra biodiversitatii	<ul style="list-style-type: none"> <li>• Se va evita depozitarea necontrolata a deșeurilor ce rezulta in urma activităților de procesare, respectându-se cu strictețe depozitarea in locurile stabilite de autoritatile pentru protectia mediului.</li> <li>• Aplicarea tuturor masurilor de reducere a impactului (asupra solului, subsolului, aerului), in vederea evitarii oricarui impact negative al investitiei asupra speciilor si habitatelor de interes conservativ.</li> </ul>
---	--

Masurile necesare a fi luate in considerare in vederea diminuarii efectelor potentiale negative de impact asupra mediului in perioada de functionare

<b>Problema de mediu</b>	<b>Masuri de reducere a impactului</b>
Impact vizual	Alegerea unor materiale care se armonizeaza cu imprejurimile Utilizarea de elemente naturale pentru constructii Pastrarea constructiilor in stare tehnica buna
Vegetatie	Refacerea vegetatiei prin reconstructia ecologica in zona de impact.
Fauna	Protejarea faunei si avifaunei intalnita local.
Sanatatea populatiei si a personalului	Folosirea procedurilor si echipamentelor de protectie corespunzatoare instalatii de iluminat si semne de avertizare. Intretinerea instalatiilor. Pentru siguranta, populatia trebuie avertizata si anuntata de actiunile desfasurate in timpul exploatarei care o pot afecta accidental.
Deseuri	Colectarea corespunzatoare, selectarea, depozitarea si transportul deșeurilor de catre servicii specializate
Mediu ambiant	Monitorizarea factorilor de mediu posibil a fi afectati

Planul de implementare cumulat a măsurilor de reducere a impactului asupra mediului

<b>Factori implicați</b>	<b>Măsura de reducere a impactului</b>
<b>Biodiversitate</b> <b>Flora și fauna</b> <ul style="list-style-type: none"> <li>• Modificarea suprafețelor biotopurilor</li> </ul>	<ul style="list-style-type: none"> <li>• interzicerea capturării, izgonirii și distrugerii speciilor existente de către personalul ce își va desfășura activitatea în</li> </ul>

<p>de pe amplasament;</p> <ul style="list-style-type: none"> <li>• Implementarea obiectivelor din cele doua proiecte de investitie nu va restrângerea nicio suprafață de arie protejata (SCI/SPA) la nivel de comună deoarece acestea se implementează in intravilan;</li> <li>• Modificări minore ale populațiilor de floră și faună;</li> <li>• Posibil efect de deranj și restrângere a faunei specifice zonei datorită implementării obiectivelor prevazute in proiectele de investitie.</li> </ul>	<p>perioada de construcție;</p> <ul style="list-style-type: none"> <li>• înainte de începerea perioadei procesare sezoniera, se va realiza o inspectarea periodică a amplasamentului pentru depistarea eventualelor cuibăriri ale speciilor de pasări în zonă;</li> <li>• desfășurarea activităților pe suprafețele strict necesare pentru a nu perturba fauna locală învecinată;</li> <li>• respectarea căilor de acces existente;</li> <li>• interzicerea unor activități care să ducă la distrugerea speciilor de floră și deranjarea populațiilor de faună prezente în habitatele limitrofe (ardere vegetație, distrugere locuri de cuibărit, capturare și omorâre indivizi);</li> <li>• plantarea unor specii arboricole caracteristice zonei caracterizate de o creștere rapidă;</li> <li>• Amplasamentul dispune de sistem de canalizare, ia apele uzate vor fi tratate si colectate in bazin vidanjabil;</li> <li>• deșeurile menajere generate vor fi gestionate corespunzator si vor fi predate societăților colectoare.</li> </ul>
---	---

În cazul ariilor naturale protejate starea de conservare a acestora este data de totalitatea factorilor ce acționează asupra sa și asupra speciilor caracteristice și care îi poate afecta pe termen lung răspândirea, structura și funcțiile, precum și supraviețuirea speciilor caracteristice. Aceasta stare se considera „favorabila” atunci când sunt îndeplinite condițiile:

- arealul natural al habitatului și suprafețele pe care le acoperă în cadrul acestui areal sunt stabile sau în creștere;
- habitatul are structura și funcțiile specifice necesare pentru conservarea sa pe termen lung, iar probabilitatea menținerii acestora în viitorul previzibil este mare;
- speciile care îi sunt caracteristice se afla într-o stare de conservare favorabila (așa cum aceasta este definita în continuare).

Habitatele prioritare specifice sitului nu vor fi fragmentate având în vedere ca zona de implementare este situata de-a lungul drumului national DN13.

Pentru menținerea, refacerea sau îmbunătățirea stării de conservare favorabila, se vor lua cele mai potrivite măsuri respectând însă realitățile economice, sociale și culturale specifice zonei.

Starea se considera „favorabila” deoarece sunt îndeplinite condițiile:

- datele privind dinamica populațiilor speciei indica faptul ca aceasta se menține și are șanse sa se mențină pe termen lung, ca o componenta viabila a habitatului natural;

- arealul natural al speciei nu se reduce și nu există riscul să se reducă în viitorul apropiat;
- există un areal suficient de vast pentru ca populațiile speciilor caracteristice să se mențină pe termen lung.

Putem concluziona astfel că derularea activităților de procesare fructe din ferma ecologică a solicitantului nu va avea un efect direct asupra habitatelor prioritare și speciilor protejate din compoziția ariilor naturale protejate și nu va produce fragmentări ale habitatelor. Suprafețele efectiv afectate sunt reduse ca suprafață și au o valoare de conservare redusă. Zona limitrofa este reprezentată de terenuri agricole, livezi și pășuni, are regenerare mare datorită prolificității speciilor și suprafeței mari de întindere.

#### **f) alte informații prevăzute în legislația în vigoare.**

*-Nu este cazul-*

**XIV. Pentru proiectele care se realizează pe ape sau au legătură cu apele, memoriul va fi completat cu următoarele informații, preluate din Planurile de management bazinale, actualizate:**

##### **1. Localizarea proiectului:**

###### **- bazinul hidrografic;**

Zona localității Saschiz face parte din bazinul hidrografic Mureș, rețeaua hidrografică de suprafață este formată din râul Scroafei, care este afluent de partea stângă a râului Târnavă Mare.

###### **- cursul de apă: denumirea și codul cadastral;**

- TÂRNAVA MARE, conf. Bradesti - conf. Cris, cod RORW4.1.96\_B4

###### **- corpul de apă (de suprafață și/sau subteran): denumire și cod.**

- SCROAFA și afluenții, cod RORW4.1.96.21\_B1A,
- corp de apă subterană "Lunca și terasele râului Târnavă Mare" cod ROMU05

**2. Indicarea stării ecologice/potențialului ecologic și starea chimică a corpului de apă de suprafață; pentru corpul de apă subteran se vor indica starea cantitativă și starea chimică a corpului de apă.**

- SCROAFA și afluenții, cod RORW4.1.96.21\_B1A, ZONA DE PROTECȚIE PENTRU HABITATE ȘI SPECI conform OUG 57/2007, STARE ECOLOGICĂ BUNĂ, STARE CHIMICĂ BUNĂ
- corp de apă subterană "Lunca și terasele râului Târnavă Mare" cod ROMU05, STARE ECOLOGICĂ BUNĂ, STARE CHIMICĂ BUNĂ

**3. Indicarea obiectivului/obiectivelor de mediu pentru fiecare corp de apă identificat, cu precizarea excepțiilor aplicate și a termenelor aferente, după caz.**

*-Nu este cazul-*

**XV. Criteriile prevăzute în anexa nr. 3 se iau în considerare, dacă este cazul, în momentul compilării informațiilor în conformitate cu punctele III-XIV.**

*-Nu este cazul-*

Manufactura Diavaldia SRL  
Reprezentant legal